



ESTADO DO MARANHÃO

Prefeitura de Santa Luzia

Gabinete da Prefeita

CNPJ: 06.191.001/0001-47

Av. Nagib Haickel - CEP: 65.390-000 / Santa Luzia - Maranhão

PROJETO TECNICO SOCIAL

Residencial Francisco Gonçalves

• IDENTIFICAÇÃO

PROGRAMA: Minha Casa Minha Vida - FAR	Contrato Banco do Brasil n° 2013/3901 FAR 092
Ação / Modalidade: Apoio a construção de Moradias	Fonte de Recursos: FAR
Empreendimento: Construção de 650 unidades habitacionais.	
Município: Santa Luzia do Tide	UF: MA
Proponente/ Agente Promotor: Prefeitura Municipal de Santa Luzia do Tide	
Executor da Intervenção (Secretaria, Diretoria, Coordenação, Outros): Prefeitura Municipal	
TEL.: (98) -	E-mail: contato@santaluzia.ma.gov.br

1.2 VALORES DA INTERVENÇÃO

COMPOSIÇÃO DO INVESTIMENTO	PTS	TOTAL
Repasso/ Financeiro	R\$ 555.739,55	R\$ 555.739,55
Contrapartida (Financeira)		
Contrapartida (Bens e Serviços)		
TOTAL:	R\$ 555.739,55	R\$ 555.739,55

2 - EXECUÇÃO DO PTS:

2.1 - RESPONSABILIDADE TÉCNICA

Departamento Municipal de Habitação	
Maria Elenilda da Silva Costa - 2 CRESS Região n° 3.388 Formação: Serviço Social	
Tel.: (98) 984430610	e-mail: elenildacosta2015@gmail.com

Elenilda



ESTADO DO MARANHÃO

Prefeitura de Santa Luzia

Gabinete da Prefeita

CNPJ: 06.191.001/0001-47

Av. Nagib Haickel - CEP: 65.390-000 / Santa Luzia - Maranhão

2.2 PRAZOS E REGIME DE EXECUÇÃO

Prazo de Obras	Prazo do PTS		Forma de execução do PTS			
Meses	12	Meses	X	Indireta		Ambas
Empresa responsável pela elaboração do PTS: Prefeitura Municipal de Santa Luzia do Tide						

3-CARACTERIZAÇÃO DA INTERVENÇÃO FÍSICA:

TIPO DE INTERVENÇÃO	Número De Famílias	Número de Pessoas
Habitação	650	2600
Construção Habitacional	650	2600
Unidade Sanitária	650	2600
Reassentamento		
Regularização Fundiária		
Urbanização	650	2600
Infra-estrutura	650	2600
Ligação domiciliar de água	650	2600
Ligação domiciliar de esgoto	650	2600
Equipamentos Comunitários		

4 - DIAGNÓSTICO:

4.1 CARACTERÍSTICAS DA ÁREA DE INTERVENÇÃO E DO ENTORNO

Quero

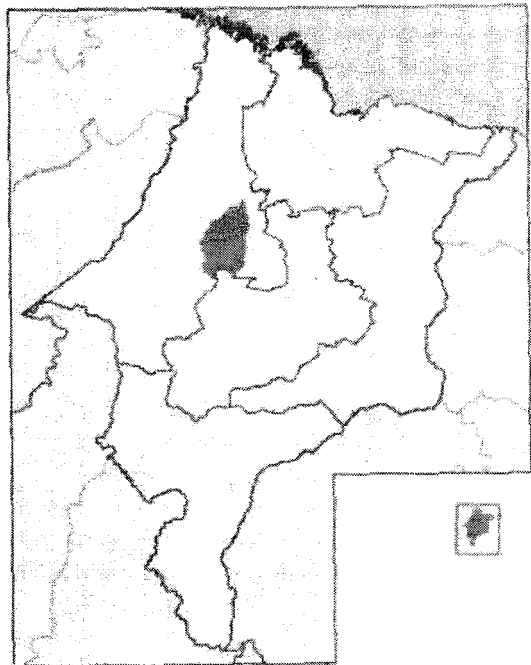
contato@santaluzia.ma.gov.br
Localização Av. Nagibe Haikel, 58,
Santa Luzia - MA, 65390-000



ESTADO DO MARANHÃO
Prefeitura de Santa Luzia
Gabinete da Prefeita

CNPJ: 06.191.001/0001-47

Av. Nagib Haickel - CEP: 65.390-000 / Santa Luzia - Maranhão



Localização do Município de Santa Luzia do Tide - MA

Fonte: Wikipédia

Quero

contato@santaluzia.ma.gov.br
Localização Av. Nagibe Haikel, 58,
Santa Luzia - MA, 65390-000



ESTADO DO MARANHÃO

Prefeitura de Santa Luzia

Gabinete da Prefeita

CNPJ: 06.191.001/0001-47

Av. Nagib Haickel - CEP: 65.390-000 / Santa Luzia – Maranhão

No ano de 1949, o desbravador João Marques Oliveira, popularmente conhecido como "João Vaqueiro", chegou à localidade denominada "Pau Santo" pertencente aos índios guajajaras, que não aceitaram sua permanência no lugar. Rechaçado pelos nativos, deslocou-se para o sul da região até o lugarejo Batatal, pertencente à outra tribo guajajaras, sendo acolhido pelo Cacique João Francisco de Santo.

A localidade que surgia foi denominada Santa Luzia por João Vaqueiro, que trazia consigo uma pequena imagem da Santa de que era devoto.

Em 1952 chegou o agricultor Manoel Rodrigues Chaves, a convite de seu compadre João Vaqueiro para trabalhar na lavoura. A localidade começou a crescer e nesta terra hospitaleira chegaram quem comprou as terras, iniciando a exploração da agricultura. A área adquirida se estendia ao norte até a Aldeia Batatal e ao sul até o lugarejo denominado "Pau Santo". Imigrantes de todo o território nacional, se viam atraídos pela grande produção de arroz que sempre destacou o Estado do Maranhão, nesta cultura, despertando com isso a curiosidade e o interesse de muitas famílias que fixaram residências.

Devido o rápido crescimento do então povoado, surgiu a necessidade do desmembramento do município de Pindaré-Mirim, que tinha como representante o Sr. Raimundo Farias.

Nos anos de 1955 a 1958, Santa Luzia era apenas um famoso povoado do município de Pindaré-Mirim. Havia também naquele tempo, outro povoado de elevado desenvolvimento no município de Pindaré-Mirim, e os seus representantes queriam elevar à Categoria de Cidade, que é atualmente o povoado de Bom Futuro.

Houve debate na Câmara Municipal de Pindaré-Mirim, pela preferência da categoria de cidade dos dois povoados. Então, naquela circunstância, o vereador Sebasto, como era conhecido, foi à Capital do Estado e procurou o deputado estadual Raimundo Nonato Travassos Furtado, que lhe deu total apoio para o desmembramento do município de Santa Luzia.

Um projeto de lei criando o município de Santa Luzia foi elaborado pelo deputado Raimundo Nonato Travassos Furtado, e aprovado por unanimidade na Assembleia Legislativa.

O projeto transformou-se em lei sob o nº 1.908 e foi sancionada em 17 de dezembro de 1959. No dia 26 de março de 1961, instalou-se o novo município de Santa Luzia.



Raimundo



ESTADO DO MARANHÃO
Prefeitura de Santa Luzia
Gabinete da Prefeita
CNPJ: 06.191.001/0001-47

Av. Nagib Haickel - CEP: 65.390-000 / Santa Luzia - Maranhão

2.1.2 Espaço Geográfico e o Sistema Demográfico

O município de Santa Luzia tem uma área de 6.133, 42 Km² distante 287 km de São Luís. Está situado na microrregião de Pindaré a Oeste do Estado do Maranhão. Limita-se com outros municípios da seguinte forma: ao Norte, com Tufilândia e Santa Inês, ao Sul, com Arame e Buriticupu; Leste, com Altamira do Maranhão, Santa Inês e Paulo Ramos; a Oeste, com Alto Alegre do Pindaré e Tufilândia. Município conta com 451 povoados, os principais povoados do município são: Esperantina, Floresta, Santo Onofre, Faisa, Centro do Celestino, Arapari, Santa Cruz da BR, Chapada, Ferro Velho, Brejo dos Caboclos, Maria Ferreira, Centro do Anselmo, Maguari e Dioclécio.

Neste município existem 08 (oito) aldeias indígenas, as quais situadas na região da Chapada, próximo ao município de Arame. São elas: Toary, Sapucaia, Criuli, Cocalinho I, Cocalinho II, Cajá, Lago Branco, Barro Branco. São aldeias de índios Guajajaras que ainda preservam a cultura e os costumes próprios. A língua falada entre eles é denominada Guajajara, mas também se comunicam através da língua portuguesa. É interessante notar que esses índios mudam-se com frequência de uma aldeia para outra, dependendo da existência do alimento em determinada localidade, ou seja, se na aldeia em que se encontram começa a faltar a caça, então eles se mudam em busca do sustento em outra aldeia.

Essas famílias indígenas, seja por questões culturais ou outras, vivem de certa forma isoladas ou excluídas dos centros urbanos, tornando difícil o acesso as mesmas; e até mesmo a entrada de profissionais para o atendimento de saúde, educação e assistência social. Por outro lado, a falta de recursos financeiros impede que os índios se desloquem de suas aldeias até os centros urbanos a procura e atendimento.

O município de Santa Luzia possui um relevo muito acidentado, constituído por morros, serras e planícies. O predomínio da vegetação são as florestas, os cerrados e a mata dos cocais.

Atualmente o município possui uma população de 74.043 habitantes (Censo 2010) distribuídos na área de 6.133, 42 Km² possuindo uma densidade demográfica de 11,21 hab./km².

2.1.3 O Sistema Econômico, Saúde, Educação e Cultura.



Quero



ESTADO DO MARANHÃO
Prefeitura de Santa Luzia
Gabinete da Prefeita
CNPJ: 06.191.001/0001-47

Av. Nagib Haickel - CEP: 65.390-000 / Santa Luzia - Maranhão

A estrutura econômica de Santa Luzia está organizada nos três setores produtivos: primário, secundário e terciário.

No setor primário, destacam-se como principais atividades a agricultura, pecuária e o extrativismo.

A agricultura é uma das atividades mais importantes, embora seja desenvolvida nas pequenas propriedades, onde é praticada com base em métodos rudimentares, sem tecnologia e assistência técnica, obtendo-se mesmo assim, resultados satisfatórios, principalmente no cultivo do arroz, milho, feijão e mandioca. Nas culturas permanentes, como: abacaxi, laranja, banana e cana-de-açúcar, apresentam bons índices de produtividade.

A pecuária despontou como a atividade mais importante do setor primário do Município, embora seja praticada em regime extensivo e semi-extensivo.

Além do rebanho bovino, contam também, com a pecuária de suínos, de caprinos, eqüinos e ovinos, estas com menores representatividades.

O extrativismo vegetal consta como uma atividade de grande importância para o desenvolvimento econômico do Município, principalmente com a extração de madeira em tora e de lenha que gera empregos nas grandes madeireiras. Embora, seja uma atividade temporária devida o desmatamento.

No setor secundário, o município dispõe de um potencial de 5% de indústrias, que funcionam através de uma mão-de-obra manual e pouco mecanizada, destacando-se as pequenas fábricas de móveis, utensílios de alumínio, roupas, cerâmicas, doces, queijos, farinha, padarias, calçados, utensílios de couro e outras.

O Município, também conta com várias usinas de arroz e as indústrias madeireiras que é o forte das atividades do setor secundário.

O comércio de importação e exportação desponta como atividade determinante no setor terciário do Município. A importação se caracteriza, através de uma grande variedade de produtos que vem de outros lugares, de todo o território nacional.

O comércio de exportação do Município é baseado em produtos agropecuários e extrativistas como o gado, o leite, o queijo, o arroz, a farinha, a abóbora, o milho e a madeira.

Na área de prestação de serviços, conta-se com várias empresas, que também colaboram para a geração de empregos. Dentre as prestadoras de serviços, estão às estatais



Assinado



ESTADO DO MARANHÃO
Prefeitura de Santa Luzia
Gabinete da Prefeita
CNPJ: 06.191.001/0001-47

Av. Nagib Haickel - CEP: 65.390-000 / Santa Luzia – Maranhão

e as privadas como: Caema, Cemar, Banco do Brasil, Banco do Nordeste, Bradesco, Correios e Telégrafos, Escolas Estaduais, Municipais e Particulares, etc.

O Município conta com um hospital público, chamado de Hospital Municipal Pedro dos Reis Fernandes Neto. Existem ainda, 24 postos de Saúde em funcionamento, sendo 05 na zona urbana e 19 na zona rural, com 304 agentes de saúde que atendem as comunidades urbanas e rurais através do PACS – Programa de Agente Comunitário de Saúde.

A Secretaria de Saúde põe à disposição do povo Luziense os seguintes programas: TFD - Tratamento Fora do Domicílio, Vigilância Epidemiológica, Programa Imunização, Hanseníase, Tuberculose, Diabetes, Hipertensão, Saúde da Mulher (gestante e preventivo), Programa DST/AIDS, Programa Saúde da Família, Programa Educação em Saúde, Programa de Saúde na Escola, Programa PBF na Saúde, PSP – Programa de Saúde Bucal, NASF – Núcleo a Saúde da Família, Programa de Vigilância Sanitária, Malária, Parasitologia, leishmaniose. Foi efetivado convênio entre a Funasa e a Prefeitura Municipal.

O hospital maternidade SPA oferece os seguintes serviços: consultas, cirurgias, exames laboratoriais e de prevenção do câncer ginecológico, internações, serviços de diagnóstico, ultrassonografia, raios-X e farmácia básica para pessoas carentes. Além disso, conta com quatro ambulâncias, sendo uma equipada com UTI móvel para transporte de pacientes em caso de emergência com resolutividade fora do município, e um Odontomovel itinerante.

O Município de Santa Luzia, no que se refere ao sistema educacional, vale destacar que dispomos de 08 escolas urbanas, 154 rurais 07 creches sendo 06 urbanas e 01 rural, como também, um número de 19.083 alunos matriculados na rede municipal de ensino. Frisamos que o município põe a disposição os seguintes programas: Projeto Presença, PBA/ MAIS EDUCAÇÃO, PNAE – Programa Nacional de Alimentação Escolar, PNAIC – Programa Nacional de Alfabetização na Idade Certa, PDDE Programa Dinheiro Direto na Escola /PDE, Água na Escola, PDE Campo, Atleta na Escola, Mais Cultura nas Escolas, Programa de Livro Didático, PAA – Programa de Aquisição de Alimentos. Contamos também com 09 Ônibus escolar para o transporte dos alunos e 07 veículos que são utilizados para supervisionar os serviços.

2.1.4 Sistema Social



Handwritten signature



ESTADO DO MARANHÃO

Prefeitura de Santa Luzia

Gabinete da Prefeita

CNPJ: 06.191.001/0001-47

Av. Nagib Haickel - CEP: 65.390-000 / Santa Luzia - Maranhão

Com um IDH de 0,550 o município de Santa Luzia apresenta uma realidade de extrema carência econômica e social, com um grande número de famílias em situação de pobreza e privações. Essas famílias, na sua grande maioria egressa da zona rural e de outros municípios e Estados, não são absorvidos pelo mercado de trabalho, devido a pouca ou quase nenhuma escolaridade e baixa qualificação. Sujeitas a esse estado de exclusão social, os membros dessas famílias, nas suas diversas faixas etárias, se tornam cada vez mais vulneráveis as consequências desse processo.

Em relação à Política Nacional de Assistência Social- PNAS, o município foi classificado de Médio porte e está habilitado, conforme a Norma Operacional Básica - NOB/SUAS, em Gestão Básica, ao assumir a responsabilidade de organizar a proteção básica, prevenir situação de risco por meio do desenvolvimento de potencialidades e aquisições. Por isso tem que se responsabilizar pela oferta de serviços de convivência e fortalecimentos de vínculos projetos e serviços Socioassistenciais que fortaleçam vínculos familiares e comunitários e transferência de renda e que vigiem direitos violados no território.

O município possui uma política pública de assistência social voltada para conjectura da territorialização, intersetorialidade, matricialidade sócio familiar e descentralização. O princípio da matricialidade sócio-familiar, traz que a família é o núcleo social básico de acolhida, convívio, autonomia, sustentabilidade e protagonismo social, e deve ser apoiada e ter acesso a condições para responder ao seu papel no sustento, na guarda e na educação de suas crianças e adolescentes, bem como na proteção de seus idosos e pessoas com deficiência.

Assim o município possui em sua Secretaria Municipal de Assistência Social ações, serviços Socioassistenciais voltados a este segmento, que desenvolve um novo patamar de oferta do SUAS introduzindo novas estratégias que possibilitem um salto de qualidade na gestão e na prestação de serviços, projetos, programas e benefícios socioassistenciais. Inaugura-se um novo estágio para o SUAS, sustentado pelos pilares do planejamento, acompanhamento, cooperação federativa, gestão compartilhada e participação social. NOB/SUAS 2012.



Assinatura

contato@santaluzia.ma.gov.br
Localização Av. Nagibe Haickel, 58,
Santa Luzia - MA, 65390-000



ESTADO DO MARANHÃO

Prefeitura de Santa Luzia

Gabinete da Prefeita

CNPJ: 06.191.001/0001-47

Av. Nagib Haickel - CEP: 65.390-000 / Santa Luzia - Maranhão

5-CARACTERIZAÇÃO DA POPULAÇÃO ATENDIDA:

5.1 BENEFICIÁRIOS:

Nº de famílias: 650	Nº de pessoas: 2600
Nº de famílias em situação de risco: 300	Nº de famílias removidas/reassentadas:40
Nº de idosos: 100	Nº de mulheres chefes de família: 150
Nº de pessoas com deficiência:60	Renda média familiar (em SM): R\$480,00
Nº de pessoas: distribuída por faixa etária e sexo:2600	Escolaridade – distribuição dos beneficiários por nível de instrução: Mulheres: 150 mulheres 25-Ensino fund. completo 05 – Ensino Médio 22 – Analfabetas 98- Séries primárias – iniciação escolar e ensino fundamental. Idosos :60 18 – Assinam o nome 42 – Analfabetos 60 – Idosos com 65 a 79 anos , ambos lavradores. - Dependentes: 1300 – crianças dependentes de 0 a 14 anos Área de risco : 150 Deficientes : 60 famílias com laudos de deficiência físicas e doenças crônicas 12 deficiência mental 20 – deficientes físicos e que sofreram sequelas de doenças clínicas.



Queros

contato@santaluzia.ma.gov.br
Localização Av. Nagibe Haikel, 58,
Santa Luzia - MA, 65390-000



ESTADO DO MARANHÃO

Prefeitura de Santa Luzia

Gabinete da Prefeita

CNPJ: 06.191.001/0001-47

Av. Nagib Haickel - CEP: 65.390-000 / Santa Luzia – Maranhão

	28 – apresentam alguma doença ou dificuldade locomoção , entre as doenças estão problemas de coração, diabetes, colesterol entre outros.
Potencialidades e vocações produtivas: Lavradores, autônomos , artesoes , mulheres empreendedoras , autônomas , homens desempregados que sobrevivem de atividades eventuais de agricultura , plantio e venda de hortaliças , funcionários públicos , funcionários do comercio local , aposentados , domesticas , diaristas, vendedoras de produtos de beleza, eletricitas, mecânicos , do lar e micro empreendedores.	100 – aposentados e pensionistas idosos e deficientes.Sem ocupação. 280 famílias – Bolsa família 150 – Mulheres Diaristas e donas de casa 160– Mulheres Lavradoras (Atividades informais – autônomas) 100 – Homens – Autônomos 100-funcionários do comercio 120-Lavradores 70 – funcionários públicos 50- Estudantes 100 – Mulheres e homens Artesões 1300- Crianças e adolescentes

5.2 CARACTERÍSTICAS DOS BENEFICIÁRIOS

As famílias que foram beneficiadas pelo empreendimento das unidades habitacionais do Residencial Francisco Gonçalves foram contabilizadas em questionário social aplicado em visitas domiciliares e em reuniões com os beneficiários diagnosticou que totalizam 650 beneficiários diretos, indiretamente 2600 pessoas ,150 famílias são chefiadas por mulheres , 60 beneficiários portadores de deficiência física e mental , 100 idosos, 300 famílias residiam em áreas de risco e insalubre.

O nível de escolaridade da população beneficiária em sua maioria é o ensino primário e fundamental e com grande índice de Analfabetos. Há de se considerar que as condições, socioeconômica das famílias influenciam o nível de escolaridade, e esta por sua vez determina o tipo de trabalho e renda. Portanto, a maioria da população beneficiária tem renda inferior á 1(um) salário mínimo, advinda de atividades informais como serviços braçais, domésticos, diaristas, trabalhadores rurais e as famílias que sobrevivem da venda de hortaliças que plantam em suas próprias residências.



ESTADO DO MARANHÃO

Prefeitura de Santa Luzia

Gabinete da Prefeita

CNPJ: 06.191.001/0001-47

Av. Nagib Haickel - CEP: 65.390-000 - Santa Luzia - Maranhão

A faixa de idade dos beneficiários varia de 18 á 78 anos, com grande concentração na faixa a partir dos 28 anos, representando 78,66 %. A média de composição do grupo familiar é de 3 a 5 pessoas, tendo a maioria com 3 a 5 dependentes também por ter colocado como critério prioritário famílias com maior número de dependentes , encontrando famílias até com 10 dependentes sendo apenas a mãe e seus filhos sem a presença do pai para ajudar na educação dos filhos. Este caso serviu de exemplo para avaliar o grau de dificuldade das famílias principalmente no âmbito das mulheres chefes de famílias. Do total de famílias que possuem dependentes, estes estão em sua maioria na faixa etária de 0 a 7 anos, representando 50% das crianças e em um percentual quase chegando a 40% estão os adolescentes 13 á 16 anos, todos estão matriculados na rede formal de ensino fundamental, 30 famílias apresentam deficiência auditiva, mental e física. Quanto à participação social e política dos beneficiários, 95% não participam de nenhuma atividade social como participação nas reuniões de bairros , apenas entidades religiosas predominando a evangélica . Como a maioria dos beneficiários escritos é do sexo feminino, esta realidade reflete a ideologia que discrimina as mulheres de participação social e política e por outro lado a tripla jornada diária inibi a possibilidade de atuação nos espaços de socialização, estando a estas reservadas "naturalmente" o trabalho doméstico. A tripla jornada de trabalho é também obstáculos à participação associativa das mulheres e justifica o alto grau de pauperização. A sua organização social e política significa a sua emancipação e conseqüentemente melhores condições de vida e trabalho.

Dada às condições de moradias em que vivem atualmente, 100% das famílias já tem como demanda por moradia atendida, sendo que nas pesquisas de interesse em ações do Projeto Técnico Social , as famílias que preencheram o questionário que se interessa em cursos de geração de renda voltadas as atividades que possam ser realizadas no ambiente domestico como já tem vários pontos com iniciativa de vendas de alimentos, lanches, pizzas, salgados e bolos.



Ruiz



ESTADO DO MARANHÃO
Prefeitura de Santa Luzia
Gabinete da Prefeita

CNPJ: 06.191.001/0001-47
Av. Nagib Haickel - CEP: 65.390-000 / Santa Luzia - Maranhão

6- JUSTIFICATIVA:

O Projeto Técnico Social deste empreendimento tem por objetivo desenvolver um conjunto de ações que visam o desenvolvimento social das famílias residentes no Residencial Francisco Gonçalves com intervenções que vão desde o incentivo a participação comunitária até as capacitações para a geração de renda, atividades culturais, campanhas com os temas de preservação do patrimônio e o meio ambiente, favorecendo o comprometimento do beneficiário com o programa, promovendo sua integração ao espaço habitacional, a sua satisfação quanto à moradia, a própria organização e desenvolvimento comunitário, bem como sensibilizar e esclarecer sobre a importância do empreendimento para a sustentabilidade socioeconômica.

Este projeto busca trabalhar a comunidade para que assumam sua condição de sujeito, tornando-se responsável pelas decisões e definições relativas ao seu futuro. As famílias beneficiadas seguirão participando, de maneira contínua, no desenvolvimento do projeto, nas etapas de pré-ocupação e pós-ocupação dos imóveis do Programa Minha Casa Minha Vida.

O presente projeto visa ainda poder desenvolver ações importantes junto às comunidades para trabalhar temáticas identificadas no decorrer do desenvolvimento do atual processo.

Nesta perspectiva, é desenvolvido o PTS - Projeto de Trabalho Técnico Social, sendo esta ferramenta que norteará a execução do programa e projeto de habitação de interesse social, o que conforme o MCIDADES deve garantir condições para o exercício da participação comunitária para a elevação da qualidade de vida das famílias residentes na área do projeto.

Também irá desenvolver ações que possam vir a conscientizar as famílias sobre a importância da infraestrutura como a pavimentação, drenagem, rede de esgoto, ponto de aquecimento solar que fazem parte dos avanços do Programa Minha Casa Minha Vida. Assim, o PTTS será desenvolvido com as 650 famílias beneficiárias diretas em 12 meses buscando integrar e fortalecer a comunidade e atender os critérios da Portaria 646 /2018.

O acesso à moradia irá proporcionar às famílias a realização para além de um sonho, terá impacto direto na saúde e regatando também a dignidade como um direito. Assim como a proposta do trabalho técnico social PTS, em relação à área de intervenção justifica-se pela necessidade que as referidas áreas têm de um atendimento social específico pelo grande número

contato@santaluzia.ma.gov.br
Localização Av. Nagibe Haikel, 58,
Santa Luzia - MA, 65390-000

Quares



ESTADO DO MARANHÃO

Prefeitura de Santa Luzia

Gabinete da Prefeita

CNPJ: 06.191.001/0001-47

Av. Nagib Haickel - CEP: 65.390-000 / Santa Luzia - Maranhão

de pessoas desprovidas de vários serviços das políticas sociais com foco a moradia ainda por diversos fatores.

A situação de empobrecimento a que está submetido, estas famílias refletida no perfil socioeconômico e cultural, onde se observa claramente uma estrutura frágil, abaixo dos padrões mínimos exigidos pela política de humanização no que concerne aos níveis de higiene, conforto, segurança, investimentos, e ausência de saneamento básico. A seleção de famílias, para ser beneficiada com as (650) unidades habitacionais, do Programa Minha Casa Minha Vida, somado a isso as famílias passaram por vários processos de acesso aos serviços e políticas públicas, estas ações será de grande relevância para as mesmas, assim como para o município de Santa Luzia do MA, visto que contemplará parte de sua população mais desassistida.

As ações referidas neste Projeto Técnico Social, seguiram eixos nacionais do ministério das Cidades conforme a portaria 464 de Julho de 2018 são eles; **mobilização, organização e fortalecimento social, II educação ambiental e patrimonial, III desenvolvimento socioeconômico, IV Assessoria à Gestão Condominial**, com tudo busca estabelecimento de novos padrões de convivência social, valorização da autoestima, comprometimento com a preservação do meio ambiente, conservação do patrimônio público e privado, qualificação profissional e inserção no mercado de trabalho fomentar a participação no controle social, através de ações que possam se tornar autossustentáveis e que resgatam a potencialidade e criatividade dos envolvidos no processo, promovendo a melhoria na qualidade de vida.

Em suma, os recursos orçados para o Projeto Técnico Social, serão necessários R\$ 555.739,55 destinados à execução do PTTs. Portanto esses recursos serão monitorados e otimizados pelo representante para que se tenha clareza na execução do cronograma do PTTs.

7- OBJETIVOS:

7.1 Objetivo Geral

Desenvolver ações e atividades que buscam promover a mobilização e organização dos 650 beneficiários do Residencial Francisco Gonçalves e também os eixos temáticos como, a educação sanitária e ambiental e a implantação de atividades voltadas para a geração de trabalho e renda que buscam potencializar as habilidades já existentes, buscando garantir a sustentabilidade do

Romário



ESTADO DO MARANHÃO

Prefeitura de Santa Luzia

Gabinete da Prefeita

CNPJ: 06.191.001/0001-47

Av. Nagib Haickel - CEP: 65.390-000 / Santa Luzia - Maranhão

empreendimento, objetivando melhoria na qualidade de vida das famílias contempladas pelo Programa MCMV.

7.2 Objetivos Específicos

- **Eixo 1 - Mobilização, organização e fortalecimento social** - visa promover a autonomia e o protagonismo social, o fortalecimento, a constituição e formalização de novas representações, e novos canais de participação e controle social por meio de processos de informação, mobilização, organização e capacitação dos beneficiários;
- Rodas de Conversas : violência domestica , alcoolismo , Drogas , Discriminação e diversidade de Gênero.
- Palestra com o tema : Associativismo e cooperativismo
- Palestra sobre o uso racional de água e energia elétrica e Orçamento Doméstico. Com dicas de pequenos reparos e os cuidados com a manutenção do Imóvel.
- Criação da Associação de Moradores do bairro
- Oficina de capacitação com o tema : Empreendedorismo.
- Reunião para apresentação do PTS - PÓS
- Realizar visitas domiciliares de Acompanhamento
- Elaboração dos relatórios mensais de acompanhamento
- Elaboração do relatório final
- Reunião para Encerramento do Trabalho social.
- Plantão Social.
- Contratação de recursos humanos (Assistente Administrativo e Assistente Social _ Apoio Social) com encargos sociais
- **Eixo 2 - Educação ambiental e patrimonial** - visa promover atitudes que contribuam para a preservação do meio ambiente, do patrimônio e da saúde, fortalecendo a percepção crítica da população sobre os aspectos que influenciam sua qualidade de vida, além de refletir sobre os fatores sociais, políticos, culturais e econômicos que determinam sua realidade, tornando possível alcançar a sustentabilidade ambiental e social da intervenção; Três principais



ESTADO DO MARANHÃO

Prefeitura de Santa Luzia

Gabinete da Prefeita

CNPJ: 06.191.001/0001-47

Av. Nagib Haickel - CEP: 65.390-000 / Santa Luzia - Maranhão

pontos de visitação: Prefeitura Municipal de Santa Luzia , Praça Pastor Manoel Braga, Fórum e Câmara Municipal de Vereadores.

- Oficina de Educação no Transito
- Campanha de Educação Sanitária e saúde
- Campanha de conscientização de preservação do meio ambiente com Distribuição de cartilhas de educação ambiental com plantio de arvores
- Campanha de educação patrimonial com visita em 3 principais patrimônios da cidade;
- Palestra sobre qualidade de vida – Saúde física, emocional e Psicológica.
- Encontros para realização de exercícios físicos - ZUMBA
- Rodas de Conversa – Primeiros Socorros e acidentes domésticos.
- Rodas de conversa - Saúde do Homem
- Rodas de Conversa – Primeiros Socorros

- **Eixo 3 - Desenvolvimento Socioeconômico-** objetiva a articulação de políticas públicas das diversas áreas, incluindo o apoio e a implementação de iniciativas de geração de trabalho e renda, visando à inclusão produtiva, econômica e social, de forma a promover o incremento da renda familiar e a melhoria da qualidade de vida da população, em um processo de desenvolvimento socioterritorial de médio e longo prazo;
- Colônia de Férias - Com atividades musicais, esportivas e de lazer;
- Mini curso de Teatro ;
- Curso de Bonecas de Pano;
- Curso de Laços e Customização de Tiaras ;
- Curso Inicial de Bolos Confeitados;
- Incentivo a Plantação de Hortas Individuais e criação de Galinhas ;
- Curso de Tapeçaria Artesanal;
- Curso de Barbearia;
- Curso de Cabeleireiro;
- Curso de Montador de Móveis;
- Curso de Coral Infantil;



ESTADO DO MARANHÃO

Prefeitura de Santa Luzia

Gabinete da Prefeita

CNPJ: 06.191.001/0001-47

Av. Nagib Haickel - CEP: 65.390-000 / Santa Luzia - Maranhão

Eixo 4 - Assessoria à Gestão Condominial - visa orientar e assessorar as famílias beneficiárias para a constituição do condomínio e implantação da gestão condominial no intuito de promover a autogestão e organização dos processos representativos, quando for o caso. No caso do empreendimento Francisco Gonçalves a gestão de condomínio não se aplica uma vez que é um residencial e não um condomínio.

8- METODOLOGIA:

A metodologia a fim de cumprir os objetivos será a participativa, através do estímulo a conscientização dos beneficiários num novo contexto de cidadania, iniciada pela pelo direito a moradia digna. As atividades serão a permeadas por questionários quantitativos e qualitativos, promovendo a interação dos beneficiários, equipe técnica e conseqüentemente mudança social, enfatizando a resolução de problemas e conflitos partindo da realidade e do contexto social inseridos, através de avaliações, reuniões, palestras e oficinas com duração de 1 hora e meia cada evento, sendo divididas em grupos de beneficiários em até 3 encontros temáticos, permitindo assim a execução de mais de um tema por evento obedecendo a carga horária de cada, Os instrumentos a serem utilizados para a avaliação da efetividade e eficiência das atividades serão: depoimentos, aplicação de questionário, entrevistas, registros fotográficos, ata, relatório de acompanhamento e visitas domiciliares para medir qualitativamente e quantitativamente os resultados das ações desenvolvidas.

O projeto social de acompanhamento anterior a alienação estão sendo realizadas as orientações pela prefeitura Municipal de Santa Luzia que ainda não possuía nenhum projeto pré contratual e esta seguindo as orientações da portaria 464, e as ações de pós ocupação serão aqui descritas a seguir:



ESTADO DO MARANHÃO

Prefeitura de Santa Luzia

Gabinete da Prefeita

CNPJ: 06.191.001/0001-47

Av. Nagib Haickel - CEP: 65.390-000 / Santa Luzia - Maranhão

- Inscrições para o PMCMV;
- Sorteio dos Endereços;
- Alienação Contratual;
- Ações pre contratual – Visitas ao canteiro de obras ;
- Reunião de Apresentação do Programa Minha Casa Minha Vida;
- Orientações para o Cadastro Único;
- Entrega das Unidades Habitacionais;

Todos os eventos serão realizados e vem sendo realizados com orçamento da Prefeitura Municipal de Santa Luzia do Tide por ainda não ter projeto social aprovado para o período ficando apenas as ações de pós ocupação para o desenvolvimento das ações aqui planejadas no Projeto Técnico Social.

AÇÕES QUE SERÃO DESENVOLVIDAS NO PTS.

Serão desenvolvidas ações informativas com intuito de prover a orientação aos beneficiários sobre o Empreendimento Residencial Francisco Gonçalves e Programa Minha Casa Minha Vida – FAR, as ações serão realizadas por administração indireta conforme cronograma de execução, desenvolver 100% das ações planejadas neste Projeto Técnico Social tais como boletins informativos, informando as palestras que serão ministradas pelo projeto, acompanhamento das famílias beneficiadas com visitas de acompanhamento mês a mês, criação e reprodução de materiais de informação, Acompanhar a inclusão das famílias no CADUNICO como moradia própria e publicar no banco de dados da Prefeitura Municipal, criar o plantão social para instruir as famílias sobre o processo de mudança para as unidades habitacionais , dando assim a oportunidade para que as famílias tenham apoio sobre as matrículas escolares e equipamentos comunitários e serviços públicos a ser ofertados no entorno. As atividades relacionadas estarão sendo ministradas por profissionais qualificados e com experiência em mobilização social.

Ações a serem desenvolvidas por eixos :

Eixo 1 - Mobilização, organização e fortalecimento social - visa promover a autonomia e o protagonismo social, o fortalecimento, a constituição e formalização de novas representações, e



ESTADO DO MARANHÃO

Prefeitura de Santa Luzia

Gabinete da Prefeita

CNPJ: 06.191.001.0001-47

Av. Nagib Haickel - CEP: 65.390-000 / Santa Luzia – Maranhão

novos canais de participação e controle social por meio de processos de informação, mobilização, organização e capacitação dos beneficiários;

- Rodas de Conversas : violência domestica , alcoolismo , Drogas , Discriminação e diversidade de Gênero.
- Palestra com o tema : Associativismo e cooperativismo
- Palestra sobre o uso racional de água e energia elétrica e Orçamento Doméstico. Com dicas de pequenos reparos e os cuidados com a manutenção do Imóvel.
- Criação da Associação de Moradores do bairro
- Oficina de capacitação com o tema : Empreendedorismo.
- Reunião para apresentação do PTS - PÓS
- Realizar visitas domiciliares de Acompanhamento
- Elaboração dos relatórios mensais de acompanhamento
- Elaboração do relatório final
- Reunião para Encerramento do Trabalho social.
- Plantão Social.
- Contratação de recursos humanos (Assistente Administrativo e Assistente Social _ Apoio Social) com encargos sociais

1.1-Rodas de Conversas com o tema: violência domestica, alcoolismo , Drogas , Discriminação e diversidade de gêneros – Dada as condições sociais que encontramos nas visitas de acompanhamento social das famílias do Loteamento faz se necessário devido os diversos casos na região de Santa Luzia ,envolvendo a violência domestica , drogas e alcoolismo . Este evento deverá ser realizado com o publico beneficiário do PMCMV, dividido em grupos em 3 encontros os temas deverão ser abordados de forma inclusiva e participativa , devendo ser ministrado também por profissionais qualificado nas áreas temáticas , totalizando 3 eventos com a duração de duas horas com estrutura de lanche , água , cadeiras , data show , panfletos com 4 paginas, coloridas com conteúdo reflexivo e orientativo sobre o combate a violência , alcoolismo , drogas, discriminação e diversidade de gênero. Os convites deverão ser entregues em loco e com mídias de radio, TV e carro de som com aviso prévio de 24 horas e no dia da realização do evento.



ESTADO DO MARANHÃO
Prefeitura de Santa Luzia
Gabinete da Prefeita

CNPJ: 06.191.001/0001-47

Av. Nagib Haickel - CEP: 65.390-000 / Santa Luzia - Maranhão

1.2-Palestra com o tema Associativismo e cooperativismo – Palestra com o tema de associativismo e cooperativismo com indagações de Qual a diferença entre associativismo e cooperativismo? O que é o associativismo? O que é cooperativismo e qual a importância da associação de moradores do bairro que deverá ser formada até o final do plano de trabalho. Incentivar a criação de demais associações ou cooperativas de ajuda mútua entre os beneficiários que já obtenha iniciativas sociais ou frutos do eixo de geração de trabalho e renda do Projeto Técnico Social. Dividido em grupos, deverá ser realizado três encontros com a temática, com duas horas de planejamento e duas horas de execução das palestras, totalizando 6 horas da ação, a ser realizado por profissionais com comprovação de experiência nos assuntos a serem abordados em local com estrutura de lanche, água, cadeiras, data show e ornamentações. Os convites deverão ser entregues em loco e com mídias de rádio, TV e carro de som com aviso prévio de 24 horas e no dia da realização do evento. As Despesas para esta ação deverá cumprir conforme planilha de anexo, respeitando os valores por categoria de despesas sendo elas: Materiais de Terceiros: Despesas com deslocamento, matérias gráficos como convites e questionários de avaliação, despesas com filmagens e fotografias.

1.3-Oficina sobre o uso racional de água e energia elétrica e Orçamento Doméstico e Cuidados e Manutenções das Unidades Habitacionais - Sendo ofertado para todos os beneficiários em 3 encontros, devendo ser dividido por grupos meio a meio da lista de beneficiários e encaminhado convites em loco, esta ação tem como objetivo de explicações orais e demonstrativas, esta ação deverá obter maquetes ilustrativas de estruturas físicas do imóvel para que toda a comunidade conheçam os espaços físicos e estruturas de fiação e redes de água existente no imóvel estas oficinas deverá ser realizada por profissionais da área com total segurança, com duração de 08 horas a ser divididas conforme estabelecido pelos beneficiários, se restringindo ao público a partir de 16 anos com assinatura de responsáveis e tendo como conteúdo além dos métodos de segurança e manuseio de instalações e reparos de vazamentos, novas redes, também deverá obter dicas de economia de água e energia, como realizar pequenos reparos em redes domésticas e evitar os desperdícios de água e energia nas unidades habitacionais, nas primeiras 4 horas deverá ser realizado uma palestra com profissionais da área – Atividades Orais e 04 horas de atividades práticas e com ações em 3 grupos, devendo também prestar esclarecimentos em parceria com



ESTADO DO MARANHÃO

Prefeitura de Santa Luzia

Gabinete da Prefeita

CNPJ: 06.191.001/0001-47

Av. Nagib Haickel - CEP: 65.390-000 / Santa Luzia - Maranhão

concessionárias de abastecimento de energia e água sobre os benefícios sociais de redução de tarifas aos beneficiários do Programa Bolsa Família e demais benefícios sociais que obtiverem este direito, o tema sobre os cuidados e manutenção dos imóveis pelo período de contrato deverão ser abordados colocando todas as obrigações e zelo com o imóvel que é um patrimônio público, por ser uma ação que as famílias irão receber até mesmo antes da ocupação do imóvel o palestrante deverá apresentar as maquetes do imóvel, bem como as instalações elétricas e hidráulicas de cada unidade habitacional, primando pela orientação de manutenção do imóvel, riscos sobre incêndios, cuidados para manter e possíveis alterações para adaptação dos imóveis conforme realidade das famílias, tempo de pagamento das parcelas nos 10 anos, que após esses anos que a família obterá o direito de torná-los proprietários dos imóveis. Os convites deverão ser entregues em loco e com mídias de rádio, TV e carro de som com aviso prévio de 24 horas e no dia da realização do evento. O Evento deverá ser realizado em local amplo, com a participação de representantes do município e construtora.

1.4- Palestra com o Tema : Formação de Líderes comunitários e a Criação da Associação de Moradores do bairro -Após a palestra sobre O perfil e a formação de um líder comunitário com a carga horária de 8 horas, sendo dois encontros de 4 horas, os beneficiários deverão se reunir em assembleia geral com carga horária de 4 horas para construção e aprovação do regimento da associação de moradores e 3 horas de votação em cédulas, 01 hora para registro em ata dos membros da associação para que seja levada ao cartório para registro da associação, todas as etapas deverão ser cumpridas, totalizando 16 horas de ações de forma transparente e participativa, ficando a cargo da empresa contratada, contratar o contador e pagar pelos recursos do projeto as despesas de custos cartoriais para implantação da Associação de Moradores. A associação deverá ser constituída de moradores do próprio loteamento "Residencial Francisco Gonçalves" e que tenham sido eleitos por maioria do público presente, dando a oportunidade a qualquer morador com perfil de liderança a manifestar o interesse em participar desde que seja maior de idade. O evento deverá ocorrer em ambiente aberto com estrutura de som, mesas, cadeiras, lanche pela manhã e a tarde (pão, leite, café, frutas e suco), data show, cédulas de votação, urna, 01 moderador (profissional com experiência e capacidade técnica em estatutos sociais, para elaborar o estatuto

contato@santaluzia.ma.gov.br
Localização Av. Nagibe Haikel, 58,
Santa Luzia - MA, 65390-000

Quirino



ESTADO DO MARANHÃO

Prefeitura de Santa Luzia

Gabinete da Prefeita

CNPJ: 06.191.001/0001-47

Av. Nagib Haickel - CEP: 65.390-000 / Santa Luzia - Maranhão

da associação, assistente social, contador e demais auxiliares necessários. Os convites deverão ser entregues em loco e com mídias de radio, TV e carro de som com aviso prévio de 24 horas e no dia da realização do evento.

1.5-Oficina de capacitação com o tema: Empreendedorismo – Incentivar as famílias que serão Beneficiadas pelo Empreendimento Francisco Gonçalves que possui as iniciativas de comercio , Feiras , vendas de comida , lanchonetes , padarias , pizzarias , costura , salão de cabeleireiro e demais atividades autônomas a potencializar seus negócios e serem empreendedores , esta ação deverá obter um(a) profissional com capacidade de gerência de negócios, atendimento ao publico e administração de empresas ou micro empreendedores, para realizar as palestras direcionadas ao publico participante, devendo ter carga horaria de 6 horas sendo , duas de planejamento da ação com todos os envolvidos e podendo potencializar através de parcerias esta ação , 2 horas de palestras e 2 de ações de demonstração de empreendedorismo , devendo ser realizado em três encontros com o maior publico possível com quantidade mínima de 100 pessoas, a empresa contratada deverá montar a estrutura de 10 stands com inscrições gratuitas para iniciativas de vendas de produtos comercializados dentro do loteamento , a estrutura deverá ser em vias publicas, e com oferta também dos serviços de cabeleireiro, manicure para 50 mulheres de forma gratuita 25/ Cabeleireiro , 25/manicure, como uma maneira de prestar homenagem as mulheres do bairro, e como incentivo deverá ser contratado moradores do bairro que realizam este trabalho. Estrutura do evento: Palestrante, assistente social, mobilizadores, auxiliares, 10 stands para exposição / incentivo a feira local, cadeiras, mesas, som, iluminação, palco, lanche, crachás, ornamentação, materiais das oficinas de cabeleireiro e manicure, 05 profissionais de cada área / manicure, 05 cabeleireiro, tendas para acomodação do evento. Aberto ao publico do bairro com estrutura para 200 participantes por encontro.

1.6- Cinema na praça -A ação de filmes de caráter educativo será disponibilizado as famílias tendo como tema os filmes que retratam em seu enredo vivencias comunitárias, esta ação foi pensada pelo espaço de socialização dos moradores utilizando os espaços já construídos como os anfiteatros que foram construídos no loteamento, os temas relacionados aos filmes deverão obter, lições de vida, educação infantil, exemplo de ajuda mutua e respeito comunitário, devendo ser realizado a

contato@santaluzia.ma.gov.br
Localização Av. Nagibe Haikel, 58.
Santa Luzia - MA, 65390-000

Anexo 03



ESTADO DO MARANHÃO
Prefeitura de Santa Luzia
Gabinete da Prefeita
CNPJ: 06.191.001/0001-47

Av. Nagib Haickel - CEP: 65.390-000 / Santa Luzia - Maranhão

transmissão de 02 filmes a ser selecionado por um coordenador e avaliado pela equipe da prefeitura devendo ser em um consenso a escolha do filme, como estrutura devera ser em ambiente adequado, com boa estrutura de som e imagem, cadeiras, retroprojetores e telas grandes com qualidade e ao final servido lanche aos participantes. O evento devera ocorrer em dois dias sendo exibido um filme com a temática infantil e no outro dia com a temática adulta de característica educativa a ser de escolha e aprovação da equipe da Prefeitura Municipal. O evento devera comportar ate 250 pessoas por dia caso compareçam, todas com assento e com dois telões para contemplação melhor das imagens , o som devera ter qualidade o suficiente para ouvir dentro do cenário proposto de duas tendas de 10x10 e palco médio para possíveis inscrições da comunidade que desejarem apresentar peças teatrais meia hora antes do inicio do evento. Carga horaria de 20 horas total.

1.7- Campanha meu Bairro tem Identidade - O Loteamento Francisco Gonçalves, por ser distante do centro da cidade , será o local de aconchego a 650 famílias que carregam a diversidade cultural e diversas famílias realizam atividades de canto, dança mas ainda com pouco incentivo aos talentos e aos jovens , a campanha meu bairro tem identidade será realizada em 20 horas /uma semana de eventos, 5 x 4 horas, com cronograma diário de atividades no bairro , dando espaço as apresentações culturais ,teatrais , será também o local de culminância de todas as ações desenvolvidas no decorrer dos 12 meses de projeto , no segundo dia deverá obter exposições das iniciativas de geração de renda em barracas como o resultado do curso de culinária , curso de customização de tiaras e artesanato para que sejam expostas a todos que quiserem conhecer as ações do Projeto Técnico Social, no terceiro dia deverá ter atendimento de forma gratuita a comunidade nas atividades de barbearia e designer de sobrancelhas, e também outras iniciativas de beleza que quiserem fazer parceria no evento, no quarto dia devera ser ofertada a comunidade oficinas de artesanato , iniciativas de artesões de dentro do bairro primando por oficinas de artesanato e reciclagem, e no quinto dia deverá ser montado a estrutura para a realização da primeira feira do bairro, barracas a serem ofertadas a todos os moradores que se inscreverem para a realização deste evento e concluindo com apresentações culturais. Deverá ser realizado em parceria com todas as secretarias municipais com campanhas de vacinação, atendimentos médicos , preventivos, e distribuição de materiais informativos de saúde publica no primeiro dia de evento , assistência social : atendimentos de benefícios sociais e cadastramento do Bolsa Familia ou novos cadastros, no segundo dia de eventos Secretaria Municipal de Meio ambiente , distribuição de mudas

contato@santaluzia.ma.gov.br
Localização Av. Nagibe Haikel, 58,
Santa Luzia - MA, 65390-000

Queros



ESTADO DO MARANHÃO

Prefeitura de Santa Luzia

Gabinete da Prefeita

CNPJ: 06.191.001/0001-47

Av. Nagib Haickel - CEP: 65.390-000 / Santa Luzia - Maranhão

gratuitas e materiais informativos de preservação do meio ambiente no terceiro dia de eventos , Secretaria Municipal de Educação e cultura , ações culturais de apresentação de peças teatrais, dança , poesias , feiras de ciências a ser decidido conforme o período a ser executado no ano no quarto dia de eventos , Secretaria de obras e saneamento, atividades informativas sobre acondicionamento correto dos resíduos domésticos e apresentação das equipes de limpeza e varrição no quinto dia de eventos.

2.1-Reunião para apresentação do Projeto Técnico Social – PTS – Pós Ocupação - Reunião

Esta será a primeira ação a ser realizada neste plano de trabalho ainda antes da ocupação dos imóveis todas as famílias alienadas e com seus contratos assinados deverá participar desta reunião em grupos limitados de até 150 famílias por evento, cada grupo deverá ao final do evento realizar uma votação de 10 membros representantes de seus grupos para facilitar o contato e aprovação das ações realizadas neste plano de trabalho , esta votação e aprovação deverá ser registrada em ata para que todas as ações que durante dos 12 meses de trabalho esta comissão terá que ajudar a pensar , aprovar e dar sugestões para a realização mais próximo das demandas da comunidade sejam sanadas , devendo ter como objetivo apresentação do cronograma prévio de mês e ações que serão realizadas no bairro , no panfleto deverá ter registrado o numero de vagas em cada curso a ser realizado, palestras a serem realizadas e quais temas que serão abordados durante os 12 meses de execução do Projeto Técnico Social de pós, a equipe deverá se apresentar em coordenações com apresentação de mobilizadores e auxiliares para que os mesmos sejam identificados pelos beneficiários. O evento deverá obter uma carga horária de 02 horas por encontro, totalizando em 3 encontros, sendo divididos por grupos e a mobilização social deverá entregar os convites em loco e ter como estrutura 200 cadeiras por encontro, 10 mesas, som, microfone, ambiente agradável, agua, lanche e ser dinâmico e participativo. Como documentos comprobatórios para todos os eventos, iniciando desta apresentação deverá obter, lista de presença, relatórios fotográficos de maneira panorâmica a contar cada passo de realização do evento e conforme previsto nas ações mídias de áudio e vídeo. Após a realização desta ação de Palestras para completar este dia de apresentação deverá ser marcada o dia de visita ao bairro com os Líderes eleitos em reunião para conhecer as estruturas do Loteamento Francisco Gonçalves, todas as ações deverão ser acompanhadas pela equipe técnica da empresa contratada para execução do PTS e equipe técnica da Prefeitura



ESTADO DO MARANHÃO

Prefeitura de Santa Luzia

Gabinete da Prefeita

CNPJ: 06.191.001/0001-47

Av. Nagib Haickel - CEP: 65.390-000 Santa Luzia - Maranhão

Municipal de Santa Luzia, bem como registradas todos os passos e informadas em relatório ao agente financeiro.

2.2-Criação e reprodução de materiais de comunicação – Os materiais de comunicação serão confeccionados em uma única vez como mídia, banner, panfleto, carro de som e camisetas que deverão passar pela aprovação da prefeitura e do Agente Financeiro. E deverão conter as informações das ações do Projeto Técnico Social e encaminhados ao Banco do Brasil, junto aos relatórios de acompanhamento, respeitando os valores orçados e qualquer acréscimo ficara a cargo da empresa contratada.

2.3-Realizar visitas domiciliares de Acompanhamento –As visitas sociais de acompanhamento deverá ser realizado por até 05 Profissionais de Serviço Social que deverá ser contratado para esta ação com limitação de 100 famílias por profissional devendo ser observado o ambiente da família / social , atendimentos sociais de caráter geral , encaminhamentos , pareceres se caso for necessário, tendo como material a ser preenchido um questionário de identificação da família com a narrativa de atendimento por família. Realizar o acompanhamento social de tarifas sociais , direitos sociais , aposentadorias , bolsa família ,cadastro único , encaminhamento a rede de atendimento a proteção básica do município se necessário , realizar a visita e os encaminhamento a diversos conforme a realidade da família . As visitas deverão ser realizadas dentro do segundo mês de mudança das famílias ao Loteamento Francisco Gonçalves para possíveis identificações de irregularidades junto ao programa e possíveis atuações profissionais junto aos deveres e direitos dos beneficiários quanto ao programa Minha casa Minha Vida e direitos sociais. Estrutura necessária: Blocos de questionários sociais, 02 auxiliares administrativos, 10 camisetas de identificação dos profissionais em campo, bonés, pranchetas, canetas, agua, kits de proteção solar, lanche, Resmas de papel A4 e impressões para tabulação de resultados do relatório a serem condensadas as informações com fotos e enviados a Prefeitura Municipal e Agente Financeiro.

2.4-Elaboração dos relatórios mensais de acompanhamento - Os relatórios de acompanhamento serão encaminhados mensalmente com as descrições das ações realizadas no período , com tabulação de resultados e com anexos de relatórios fotográficos , lista de presença , relatórios

Quero



ESTADO DO MARANHÃO

Prefeitura de Santa Luzia

Gabinete da Prefeita

CNPJ: 06.191.001/0001-47

Av. Nagib Haickel - CEP: 65.390-000 / Santa Luzia - Maranhão

descritivos, cartilhas e panfletos conforme execução das ações descritas no Projeto Técnico Social. Os mesmos deverão ser encaminhados a Prefeitura Municipal de Santa Luzia, assinados pelo profissional responsável técnico social e pelo proprietário da empresa contratada, para análise e aprovação e após aprovados deverão ser encaminhados pela Prefeitura Municipal e ao Banco do Brasil para apreciação e aprovação. Deverá assim que solicitado reparação por parte da Prefeitura Municipal e Banco deverão ser refeitos e reanalisados dando a maior transparência nas ações realizadas. Das despesas relacionadas a esta ação estão previstas duas horas de trabalho de orientação técnica do assistente social para produção dos relatórios e execução 01 kit de apoio mensal que corresponde a materiais de uso diário como papel, tintas de impressora, papel fotográfico, encadernação e Xerox.

2.5-Elaboração do relatório final -- Encaminhamento de Relatório Final com dados sobre matriz de resultados alcançados no último mês de conclusão do PTS. Para a elaboração do relatório final deverá ser aplicado um questionário de avaliação com 60% dos beneficiários do loteamento Francisco Gonçalves, participantes das ações para que possam ser avaliados o grau de satisfação dos moradores tanto questionário impresso quanto mídias de vídeo e condensados no relatório final para ser encaminhado com os aspectos positivos e negativos do plano conforme a avaliação dos beneficiários do Loteamento. A expectativa de aprovação das ações é de 80% dos entrevistados que consideram como positivo as ações que serão realizadas uma vez que já houve pesquisa in loco para a elaboração do PTS. Todas as ações que envolvem o desenvolvimento local deverão ser tabuladas e considerados como fator positivo na implantação do plano, os resultados também deverão ser apresentados a todos os beneficiários na reunião para desligamento da equipe técnica do projeto.

2.6-Reunião para Encerramento do Trabalho social – A última ação deste plano obterá dois objetivos, apresentar todas as ações que foram realizadas ao longo do Projeto Técnico Social com seus respectivos resultados alcançados e também realizar os esclarecimentos acerca das responsabilidades e direitos de cada morador dentro do Programa Minha Casa Minha Vida. Realizar o desligamento gradual da equipe técnica passando a orientá-los sobre os serviços que obterão junto a Prefeitura Municipal de Santa Luzia o auxílio as questões relacionadas a este convenio, impressões

contato@santaluzia.ma.gov.br
Localização Av. Nagibe Haikel, 58,
Santa Luzia - MA, 65390-000

Luciano



ESTADO DO MARANHÃO
Prefeitura de Santa Luzia
Gabinete da Prefeita
CNPJ: 06.191.001/0001-47

Av. Nagib Haickel - CEP: 65.390-000 / Santa Luzia - Maranhão

de boletos do PMCMV e quaisquer dúvidas procurar auxílio para solucioná-las. Obtendo como produtos desta ação um relatório físico e um documentário em mídia de áudio e vídeo, com depoimentos e avaliações de todas as ações realizadas no bairro, os pontos positivos e negativos e a satisfação da realização deste projeto no Residencial Francisco Gonçalves. Os Eventos deverão acontecer em dois encontros de 3 horas cada reunião, o principal objetivo deverá ser avaliação e prestação de contas com os beneficiários sobre as ações realizadas.

2.7-Plantão social – O plantão social tem como objetivo o acompanhamento dos beneficiários do Residencial Francisco Gonçalves, de forma permanentemente e regular, para prestar atendimentos sobre o contrato, mudanças no cadastro único, serviços públicos e urbanos, transferências escolares e tarifas sociais. Deverá ser realizado em local próximo ao empreendimento, com execução da carga horária de 30 horas semanais de atendimento para o Empreendimento, durante 12 meses a contar do primeiro mês da contratação da empresa, os recursos a serem utilizados serão para contratação de equipe técnica e para as intervenções sociais que irão surgir, devendo ter dois mobilizadores e auxiliares administrativos, um técnico social para acompanhamento de todo Projeto Técnico Social com equipe contratada específica para o Plantão social.

II - Educação ambiental e patrimonial - visa promover atitudes que contribuam para a preservação do meio ambiente, do patrimônio e da saúde, fortalecendo a percepção crítica da população sobre os aspectos que influenciam sua qualidade de vida, além de refletir sobre os fatores sociais, políticos, culturais e econômicos que determinam sua realidade, tornando possível alcançar a sustentabilidade ambiental e social da intervenção.

1.0- Campanha de educação no Trânsito – Esta campanha deverá ter abrangência geral no bairro, com a carga horária de 8 horas, deverá ser realizada por etapas, 1 etapa – ciclo de 2 encontros de palestras com informações essenciais sobre sinalização, uso de capacete, velocidade e direção sem o uso de álcool e qualquer substâncias, esta ação deverá ser realizada em parceria com o Departamento Municipal de Trânsito, com elaboração e entrega de panfletos informativos sobre índices de casos de morte por acidentes nas áreas municipais envolvendo o não uso de capacetes e embriagues os principais sinais de trânsito a serem respeitados, mapas de faixas de pedestres na cidade e no loteamento. Em parceria com a Prefeitura municipal deverá ser feito uma maquete em

contato@santaluzia.ma.gov.br
Localização Av. Nagibe Haikel, 58,
Santa Luzia - MA, 65390-000

Quero



ESTADO DO MARANHÃO
Prefeitura de Santa Luzia
Gabinete da Prefeita

CNPJ: 06.191.001/0001-47

Av. Nagib Haickel - CEP: 65.390-000 / Santa Luzia - Maranhão

local fixo para aulas de educação de trânsito no loteamento contendo cores de sinalização, faixas, uma cidade sinalizada para servir de pontos de referência, o local a ser implantado deverá ser de indicação da Prefeitura Municipal, com arruamento, meios-fios e quebra-molas, os custos adicionais a esta ação deverão ser realizados em parceria com o município mas conforme cotação de preços o projeto já possui orçamento próprio para a realização desta maquete física que será construída em 4 horas para visitação da comunidade totalizando 8 horas de campanha.

3.1-Vistas de Orientação Sanitária e saúde - Orientar a população sobre aspectos da higiene pessoal e hábitos que irão ajudar a ter uma vida mais agradável principalmente com o público infantil, ensinar as crianças os hábitos de higiene pessoal, escovação de dentes, orientar os pais sobre os hábitos dentro de casa para que no futuro não sejam adultos que venham a ser responsáveis pela própria destruição de seu habitat natural por poluições e hábitos desagradáveis para a própria família. Nesta ação deverão ser confeccionadas cartazes com a campanha com dicas e hábitos que irão orientar a família sobre higiene pessoal e cuidados com a natureza em linguagem participativa e de fácil acesso até mesmo ilustrada para as crianças. Neste dia a ação deverá ser realizada em 30 dias em todo o loteamento, visitas em todos os imóveis com o objetivo de orientar sobre os cuidados com a saúde e limpeza.

3.2-Campanha de conscientização de preservação do meio ambiente com contemplação de pássaros existentes no loteamento e blitz de distribuição de mudas e plantio de árvores - Pós-Ocupação : Esta ação iniciará com uma blitz ecológica na entrada no loteamento em dois horários para alcançar maior número de beneficiários do empreendimento com a distribuição de mudas e plantio de árvores envolvendo os alunos da rede escolar próxima que é do bairro Francisco Gonçalves, onde cada criança receberá uma muda de árvore para que seja plantada com seu nome, como forma de responsabilidade todos deverão cuidar de sua árvore que vai fazer parte de sua família. Esta ação deverá ser realizada em parceria com a escola do Bairro e conseqüentemente com a Secretaria Municipal de Educação do Município de Santa Luzia. Antes da ação a Prefeitura Municipal deverá disponibilizar a área e indicar quais locais deverão ser plantadas as mudas em local de fácil acesso ao manuseio de água para a rega. Como meios de mobilização social deverão ser utilizados informativos nas mídias locais de Rádio e Tv e carro de som com as informações de local de encontro e horários com início das ações. Deverá ser promovidos, faixas com frases de incentivo

contato@santaluzia.ma.gov.br
Localização Av. Nagibe Haickel, 58,
Santa Luzia - MA, 65390-000



Quero



ESTADO DO MARANHÃO

Prefeitura de Santa Luzia

Gabinete da Prefeita

CNPJ: 06.191.001/0001-47

Av. Nagib Haickel - CEP: 65.390-000 / Santa Luzia - Maranhão

a preservação do meio ambiente e 1000 cartilhas ilustrativas com fotos de pássaros da região que no momento da Blitz junto a escola deverá ter uma hora de observação de aves na praça do loteamento, com os registros realizados em campo de observação de aves, as fotos deverão ser catalogadas por espécies e publicada na cartilha de preservação ambiental que devera ser expostas nos locais públicos do município e distribuída para maior conscientização da comunidade quanto a preservação do habitat natural de aves do Município a mesma deverá ter com linguagem de fácil acesso desde crianças a adultos. Esta ação obterá 06 horas. Duas horas de blitz pela manha com uma hora de observação de aves, e mais duas horas de blitz a tarde com mais uma hora de observação de aves.

3.3-Campanha de educação patrimonial com visita em 3 principais patrimônios da cidade - Sensibilizar os beneficiários a preservar o patrimônio da cidade bem como seu imóvel. E também a importância de se preservar os bens públicos com um passeio à cidade em três principais patrimônios existentes na cidade, com o objetivo de trabalhar a preservação, responsabilidades sociais e deveres de cada cidadão. Como fruto desta ação esta campanha terá como marco no loteamento uma pintura em local publico feita pelos próprios beneficiários que ira representar o primeiro patrimônio cultural deste bairro, devendo ser feita em 05 opções e votada pelos beneficiários qual a maior representa o loteamento. A ser realizado dois eventos com 5 grupos de trabalho, cada grupo ira apresentar uma gravura e após exposta em votação com votos da maioria será eleita e representada em um espaço publico do Loteamento. Esta campanha obterá como fases: Palestra, passeio aos interessados a visitar os três maiores patrimônios: Praça, Prefeitura Municipal e o terceiro por escolha e votação das famílias em momento de palestra junto com a eleição da Gravura para a realização da Pintura do patrimônio cultural do Loteamento. Portanto a ação devera ser executada, seguindo a fase de Palestra de uma hora, passeio de 3 horas a contar com 40 vagas aos interessados e escolha da Gravura com Pintura de 4 horas de realização, totalizando 8 horas de eventos. O ônibus partirá do loteamento em duas viagens com capacidade de levar 40 pessoas por vez.

3.4- Encontros Coletivos - Atividades Físicas e Zumba - Considerando que o a maior concentração do Publico residente no loteamento esta entre 30 a 60 anos e por ser distante de academias esta ação será um ponto de início para implantação de programas Exercitando a Vida que será implantado com aulas de Zumba uma vez na semana devendo todo mês ter durante 12 meses ter uma palestra/ rodas de conversas sobre um tema de saúde publica, a ser ministrada por

contato@santaluzia.ma.gov.br
Localização Av. Nagibe Haikel, 58,
Santa Luzia - MA, 65390-000

Quarroz



ESTADO DO MARANHÃO

Prefeitura de Santa Luzia

Gabinete da Prefeita

CNPJ: 06.191.001/0001-47

Av. Nagib Haickel - CEP: 65.390-000 / Santa Luzia - Maranhão

um profissional de saúde com experiência em palestras e poderá ser realizado parceria com a Secretaria Municipal de Saúde para a execução da ação no bairro. As aulas deverão ser realizadas em local aberto com abrangência a toda a comunidade do bairro.

3.5- Primeiros Socorro e Acidentes Domésticos - Esta ação deverá ser realizada em modalidades de rodas de conversas por grupos divididos em até 200 participantes no máximo, realizadas em pontos estratégicos para dar maior amplitude de informações, devendo ser realizada em 5 grupos com as temáticas de primeiros socorros, toda a comunidade pode participar desde crianças a idosos, Primeiros Socorros para todos que querem saber quais procedimentos são adotados em casos de Acidente Vascular Cerebral (AVC), intoxicação, choques, acidentes, cortes, afogamentos, engasgo e muitas outras situações de emergência que qualquer pessoa pode enfrentar no dia a dia. Com a carga horária de 20 horas totais, cada encontro deverá obter 4 horas de execução, devendo ser uma para planejamento da ação e três horas de conversas e demonstrações. Os profissionais que irão executar esta ação devera ter capacidade técnica comprovada e devera vir acompanhado de um folders de uma pagina com dicas e informações sobre os procedimentos que deverá ser adotados em diversas situações, os cartazes deverão ser fixados em locais públicos para maior visibilidade da ação. Os kits de Primeiros socorros, planejados nesta ação deverá ser ofertado por meio de sorteio e dividido aos 5 grupos, esta ação poderá ser potencializada em parceria com SAMU e secretaria Municipal de Saúde.

3.6- Palestra sobre Qualidade de vida - Saúde Física, emocional e Psicológica - Esta ação tem como objetivo levar ao conhecimento das famílias dicas sobre alimentação, doenças relativas ao acondicionamento incorreto dos resíduos domésticos, exercícios físicos, a importância de estar em dias com as vacinas, escovação, saúde psicológica, o mal do séculos que é a ansiedade e depressão que não é uma brincadeira, os cuidados com o acumulo de problemas acarretando assim o desequilíbrio mental e o índice de casos de suicídio em famílias no estado, no município e ate mesmo entre famílias cadastradas para o Empreendimento e precisam ser acompanhadas, dando oportunidade de um momento de lazer com as famílias, o evento deverá ser realizado de forma participativa e dinâmica enfatizando as melhores dicas para esta temática que são: 1 - Pratique exercícios físicos, 2 - Durma bem, 3 - Alimente-se de forma saudável, 4 - Reserve um tempo para as relações sociais, 5 - Cultive o hábito de ler, 6 - Passe mais tempo na natureza, a ser realizado por

Quero



ESTADO DO MARANHÃO

Prefeitura de Santa Luzia

Gabinete da Prefeita

CNPJ: 06.191.001/0001-47

Av. Nagib Haickel - CEP: 65.390-000 / Santa Luzia - Maranhão

profissionais com experiência nos assuntos abordados e com psicólogos . As palestras deverão ser realizada em 2 encontros de 5 grupos de 3 horas cada palestra.

3.7- Rodas de conversas sobre a Saúde do Homem - Um assunto pouco ainda discutido nos meios de conversas e a saúde do homem – Gênero Masculino , como o número de idosos candidatos ao loteamento apresentando problemas de saúde relacionados ao aumento de próstata, retenção de liquido , problemas relacionados a diabetes e colesterol o que foi incluído esta ação com o desejo de levar as famílias momentos de aprendizado e conscientização sobre a importância do acompanhamento de saúde apartir dos 30 anos , exames regulares , diagnósticos ainda reversíveis em casos mesmo de tumoração de próstata , o profissional a executar esta ação devera ter experiência comprovadas no assunto , realizado em forma de dinâmica a ação devera ser dois encontros com capacidade de atendimento de 200 pessoas por encontros , totalizando 6 horas com carga horária de 3 horas cada encontro.

III - Desenvolvimento Socioeconômico - objetiva a articulação de políticas públicas das diversas áreas, incluindo o apoio e a implementação de iniciativas de geração de trabalho e renda, visando à inclusão produtiva, econômica e social, de forma a promover o incremento da renda familiar e a melhoria da qualidade de vida da população, em um processo de desenvolvimento socioterritorial de médio e longo prazo

3.1- Colônia de Férias Temática - Com atividades musicais, esportivas e de lazer -Em um dia de Lazer , voltado para as crianças e adolescentes do bairro , deverá ser planejado junto a comunidade com ações culturais e esportivas , como apresentações teatrais , musicais, esportivo e literário . Trabalhar temas de infância e adolescência em espécie de barracas por temática , temas reflexivos as problemáticas sociais dos dias de hoje , alimentação saudável , comportamento em sociedade , preservação do meio ambiente , drogas e bulling, primando pelo respeito e convívio em sociedade. Deverá ser realizado uma parceria com a escola do bairro e escolhido 30 alunos para realizar uma apresentação " Barraca da Ciência " das espécies animais da região em ameaça de extinção como varias insetos , iniciativas de robótica , invenções que devera ser exposto 06 horas para visitaçao , esta ação será não só momentos de recreação mas reforçar a valorização do ambiente que se vive

Quinas



ESTADO DO MARANHÃO
Prefeitura de Santa Luzia
Gabinete da Prefeita
CNPJ: 06.191.001/0001-47

Av. Nagib Haickel - CEP: 65.390-000 / Santa Luzia - Maranhão

em comunidade dando a todos as oportunidade de um dia de recreação , aprendizado , no evento deverá ter palco e auxiliares com instrumentos musicais a serem contratados para que os moradores que se inscreverem no concurso de musica livre possam se apresentar , em dias anteriores a este dia deverá se inscrito 15 candidatos que queiram fazer apresentações musicais com idades entre 6 a 21 anos , se limitando a ser morador do bairro com premiação de primeiro, segundo e terceiro lugar com troféus e medalhas para todos os participantes com o objetivo de incentivar a cultura musical das crianças e adolescentes. Para esta ação como estrutura deverá obter barracas, equipamentos de som, iluminação e imagem , palco , cadeiras para publico , instrutores , auxiliares, bolas, ornamentação , mesas , água, medalha , troféu, lanche ,tendas de apoio, identificações de equipes (uniforme ou coletes) e deverá também obter uma barraca literária com vagas para inscrição de até 100 contos literários de autoria da própria criança a ser lançada em revista social do bairro com o inicio do incentivo a leitura e escrita de contos.

Cronograma a ser decido e aprovado junto com a Prefeitura Municipal de Santa Luzia em 5 dias de eventos com as temáticas apontadas.

Recreação, brincadeiras, Jogos esportivos

Dança e música - apresentação

Produção de artesanato - 5 Oficinas

Gincanas - Meio Ambiente

Pinturas e desenho - Crianças de 0 a 8 anos

Jogos dirigidos - Brincadeiras dos tempos de crianças

Fantoches -

Dobraduras - Oficina para 50 Crianças

Filmes - 01 Filme Educativo

Utilização de sucata - Demonstração de como fabricar brinquedos com materiais recicláveis.

Dinâmicas de grupo - rodas de conversas sobre alimentação adequada e criança saudável .

Literaturas e contos infantil - Concurso de Poesias - Barraca da poesia.

3.2-Curso de Teatro - O Município tem diversas iniciativas teatrais que poderá ser realizada em parceria com Escolas Municipais , crianças que apresentaram paixão pela leitura e dramatização de



ESTADO DO MARANHÃO

Prefeitura de Santa Luzia

Gabinete da Prefeita

CNPJ: 06.191.001/0001-47

Av. Nagib Haickel - CEP: 65.390-000 / Santa Luzia - Maranhão

obras como as historias clássicas de contos como o rei Leão e chapeuzinho vermelho e esta ação deverá ser priorizado as crianças do Loteamento Francisco Gonçalves . A ação de incentivo do mini curso será para crianças que já apresentam aptidões no teatro , firmando assim o compromisso com o desenvolvimento dos artistas locais , mostrando enredo que trabalhem a preservação do meio ambiente , valores familiares e diversidade cultural. A drama devera ser aprovada pela prefeitura Municipal e após as inscrições serem realizadas o curso deverá obter 40 horas de curso teórico e 20 horas praticas , com formação de 02 turmas, com crianças de 07 a 11 anos , 15 vagas e 12 a 18 anos 15 vagas , que demonstrem vontade de se expressar através da arte ao final desta carga horária que será distribuída em aulas semanais , deverá ser exposto para toda comunidade uma apresentação teatral e realizar se possível uma parceria com a Prefeitura Municipal para continuação da arte no bairro , dando aos mesmo o incentivo e a valorização das iniciativas já existentes na comunidade.

3.3-Curso de Bonecas de Pano – O curso de bonecas de pano deverá obter 20 vagas e ser realizado em 60 horas, destinado a todas as famílias do bairro sejam mulheres e homens poderão participar do curso que tem como os objetivos, alem de criar uma identidade de produção de obras artesanais no bairro e fortalecer através da inserção dos produtos no mercado municipal, o bairro é nas proximidades da BR e favorece a criação de pontos de vendas de expansão do artesanato local , esta iniciativa da inserção deste curso partiu do desejo de beneficiarias que já fazem o trabalho em casa mas não tem a profissionalização da ação . Este curso obterá o conhecimento teórico, administrativo e a pratico. Cada aluno deverá produzir 08 pecas de diferentes modalidades e comercializadas para que os resultados sejam investidos em continuidade do projeto dentro do bairro. Como material deverá obter local adequado com materiais necessários como maquina de costura, instrutor com experiência, tintas, tecidos, enchimentos em qualidade antialérgica, embalagens para comercialização e barracas para exposição dos produtos.

3.4-Curso de Laços e Customização de Tiaras – Curso de Tiaras e customização obterá 20 vagas podendo ser incluídas adolescentes desde que tenham aptidão para as atividades, com a carga horária de 40 horas o curso devera ser realizado em local apropriado e com profissional de

Handwritten signature



ESTADO DO MARANHÃO
Prefeitura de Santa Luzia
Gabinete da Prefeita

CNPJ: 06.191.001/0001-47

Av. Nagib Haickel - CEP: 65.390-000 / Santa Luzia - Maranhão

experiência na ação e ser confeccionado 10 modalidades de peças entre laços , pedrarias e enfeites em geral , devendo ter ao final do curso um kit básico para os participantes obterem condições de continuar a fabricação de peças com o objetivo de auxiliar a renda familiar das famílias participantes , também como perspectiva de inserção em feiras locais para revenda dos produtos fabricados no curso. Materiais necessários,tiaras,agulhas , miçangas, tecidos , cola instantâneas, linha , perolas, embalagens , presilhas , alicates , arames artesanais .

3.5-Curso de Bolos Confeitados – Com carga horária de 40 horas, o curso de aperfeiçoamento em confeitados de bolo serão ministrados com 20 vagas devendo ser oferecidas as famílias residentes no bairro, especialmente as mães , mulheres chefes de família que querem realizar as atividades em casa de geração de renda , as aulas deverão ser por fases desde a organização da cozinha , cuidados especiais com higiene ,formas de contaminação dos alimentos, equipamentos e materiais básicos e tipos de bolo para cada evento , receitas básicas e econômicas que dão lucro e satisfação aos clientes. As aulas deverão ser apostiladas com passo a passo a seguir em cada fase, com dicas de modelagem , receitas de glacê e ao final do curso os participantes obterão os resultados esperados devendo ser capazes de confeccionar e confeitar um bolo. Materiais necessários: Massa de bolo, trigo, fermento, corante, leite condensado, creme de leite , Chantilly, frutas, chocolates em pó e em barra, tabuas , espátulas , enfeites .

3.6-Incentivo a Implantação de Hortas Individuais e criação de galinhas – Serão incentivados 30 quintais sustentáveis, com plantação de hortaliças, que serão comercializadas em uma feira dentro do próprio bairro sendo 15 vagas para Plantio e 15 para criação de galinhas (matrizes iniciais pintinhos), as inscrições serão ofertadas a qualquer família no bairro que apresentem o desejo de criar, plantar e colher, através do incentivo de reutilização de materiais recicláveis deveser preparado o quintal junto com as famílias. Canteiros, irrigação, adubos, sementes. Deverá ser realizado passo a passo, com apostilados para melhor entender os passos a seguir em comunicação de fácil de leitura a ensinar como preparar a terra ate a colheita. O primeiro passo são as inscrições, após deverá ser realizada a visita com o técnico responsável pela ação, com experiências em plantio e criação de hortas para que seja demarcado o local de construção de canteiros e plantios. Deveser

Quero



ESTADO DO MARANHÃO

Prefeitura de Santa Luzia

Gabinete da Prefeita

CNPJ: 06.191.001/0001-47

Av. Nagib Haickel - CEP: 65.390-000 / Santa Luzia - Maranhão

ter como os materiais necessários, adubo, ripas, pregos, lonas, sementes, pás, enxadas, mangueira, telas, caixotes de madeira, terra preta, inseticidas. A empresa contratada deverá realizar a preparação dos quintais em parceria com a família, os quintais prioritariamente deverá ter espaços para a implantação da ação, sendo acompanhados semanalmente pelo profissional que irá dar as informações e orientações as famílias quanto aos cuidados e manuseio dos quintais sustentáveis.

3.7-Curso de Tapeçaria Artesanal - O curso de Tapetes artesanais será ministrado em 40 horas em local aberto, com materiais necessários como tecidos, linhas, agulhas de crochê, e terá 20 vagas destinadas a famílias residentes no bairro, de preferência, idosos, deficientes físicos e cadeirantes com uma ação que ultrapassa a apenas aulas, mas será um momento de reflexão em aulas, com momentos de reflexão e terapias principalmente para o público idoso que irá fazer parte desta ação, no encontros deverá ter aulas teóricas e práticas sobre tapeçaria e será produzido 05 peças até o final do curso, e também abordar temas relevantes sobre a vida em comunidade e saúde na terceira idade. Obterá um instrutor, um orientador, materiais das aulas, apostilas, linhas, tecidos, agulhas de crochê, barbantes, embalagens, apostilas.

3.8 - Curso de Barbearia - O curso surgiu com as pesquisas sociais de aptidão, sendo solicitado pelos homens adultos/ jovens, candidatos ao loteamento o curso surge como uma oportunidade de capacitação profissional para os homens beneficiários do loteamento, tanto para os homens que já possuem as atividades, quanto para aqueles que ainda não desenvolveram esta ação antes, para esta ação deverá ser contratado um profissional com experiência comprovada e com estrutura para a realização das aulas práticas. Deverá ser adquirido todo o material para os alunos e inclusive fornecidas apostilas com dicas e figuras ilustrativas de aulas teóricas as aulas serão ministradas em 40 horas com 15 vagas.

3.9 - Curso de montador de Moveis - O curso surge como uma oportunidade de capacitação de jovens e adultos que irão residir no bairro em virtude da demanda até mesmo na mudança das famílias para ser uma oportunidade de renda as famílias, para esta ação deverá ser contratado um profissional com experiência comprovada e com estrutura para a realização das aulas práticas.

Duinos



ESTADO DO MARANHÃO
Prefeitura de Santa Luzia
Gabinete da Prefeita

CNPJ: 06.191.001/0001-47

Av. Nagib Haickel - CEP: 65.390-000 / Santa Luzia - Maranhão

Deverá ser adquirido todo o material para os alunos e inclusive fornecidas apostilas com dicas e figuras ilustrativas de aulas teóricas as aulas serão ministradas em 40 horas com 30 vagas.

4.0- *Curso de Cabeleireiro* - O Loteamento possui em média 2600 pessoas que serão deslocadas de diversas localidades dentro do Loteamento Francisco Gonçalves que poderão obter a capacitação profissional em cabeleireiro tanto para o público de mulheres quanto homens dando oportunidade a 30 famílias se capacitarem para o ramo da beleza. Esta ação deverá ser realizada por profissional da área com capacitação e certificação comprovada, o curso obterá 60 horas de aulas sendo aulas teóricas e práticas e o orçamento do curso será para compra dos utensílios necessários para a realização do mesmo como kits por alunos de pentes, escovas, tesouras, tintas, cremes, shampoo, toucas, luvas etc.

4.1- *Curso de Coral Infantil* - O curso de coral infantil foi planejado pensando na interação de crianças e jovens no espaço do novo lar, incentivar as crianças que além da música poderão aprender disciplina e socialização com as novas companhias, o curso deverá obter aulas semanais durante dois meses que passara as noções básicas de canto coral, canto solo e formação de duplas obtendo como maneiras de demonstração dos desempenhos duas apresentações públicas na praça do loteamento podendo ser escolhidas as datas em datas comemorativas de dias das mães, natal, páscoa dia das crianças e dias em que forem oportunos, o repertório deverá seguir com canções que ensinam valores, reflexões e união, defesa da natureza e amigos, as crianças deverão saber ler para acompanhar as leituras das cartilhas e letras musicais podendo colocar menores como ouvinte se caso surgir demanda, para esta ação deverá ser contratado um profissional experiente em musicalidade na infância e adolescência e ao final do projeto a prefeitura municipal poderá ficar responsável por dar continuidade no projeto devendo ficar a cargo do coordenador de execução esta proposta. A ação poderá obter até 60 horas incluindo planejamento de aulas e execução. Poderá também ser realizado em parcerias com escolas ou instituições afins de cultura.

Observação: Despesas relacionadas.

9 - Descrição de despesas:

Quero



ESTADO DO MARANHÃO

Prefeitura de Santa Luzia

Gabinete da Prefeita

CNPJ: 06.191.001/0001-47

Av. Nagib Haickel - CEP: 65.390-000 / Santa Luzia – Maranhão

- 1- **Kit Logístico - Combustível** - As despesas relacionadas à combustível das ações servirão de apoio a locomoção das famílias ao eventos e as visitas domiciliares da equipe técnica e também para a mobilização de entrega de convites e convocações dos eventos , visita técnica ao Empreendimento, será locado um ônibus para locomoção das famílias ate o empreendimento.
- 2- **Despesas com Materiais de Informação** – Despesas relacionadas a identidade do projeto social uma vez que terá ações com visibilidade externa que servirá para identificação da importância do projeto social no empreendimento. Tais como Banner, camisetas e panfletos de divulgação de todo o PTS para os beneficiários do Programa Minha Casa, Minha Vida, Banco do Brasil e Prefeitura Municipal de Santa Luzia.
- 3- **Despesas com Mídias** – Carro de Som, Chamadas em Rádio e TV-Anuncio em carro de som, rádio local e devendo em todos os eventos ter antecipadamente realizado as chamadas para facilitar o processo de mobilização uma vez que famílias candidatas ao imóvel também residem em áreas de difícil acesso como os povoados da zona Rural ;
- 4- **Kit de Apoio** - Cartilhas, lápis , canetas , blocos de anotações , questionários, pranchetas , cliques , tintas para impressora, pinceis , pastas plásticas , crachás , brindes , jogos educativos , medalhas , troféu , quadro branco, tinta guache, bola , materiais esportivos, matérias gráficos e de expediente (papelarias- EVA, papel cartolina, folders, Banners ,panfletos, impressões e encadernações, Adesivos, Blocos e artes visuais em geral. Serão utilizados apenas em palestras e oficinas temáticas onde serão confeccionados cartilhas educativas ,Banners ou adesivos, pastas e blocos de anotações com intenção de reforçar os temas trabalhados.
- 5- **Kit ALIMENTAÇÃO/ Eventos** - (café, copos e pratos descartáveis, guardanapo, leite, suco, salgado e água, frutas , salgados, algodão doce , pipoca , sorvete) –Considerando que as reuniões obterão carga horaria de 3 horas e deve ser ofertado lanche para os participantes;
- 6- **Kit Eventos** – Locação de Brinquedos (Pula Pula , piscina de bolinha , Alimentação descrito nos kits de alimentação) Locação de Palco e estruturas para a realização dos eventos.



ESTADO DO MARANHÃO
Prefeitura de Santa Luzia
Gabinete da Prefeita

CNPJ: 06.191.001/0001-47

Av. Nagib Haickel - CEP: 65.390-000 / Santa Luzia - Maranhão

7- **Kits de atividades:** Materiais específicos para cada ação conforme descrito na metodologia. Podendo ser descritos em cada ficha orçamentaria como materiais de consumo, materiais de expediente, ferramentas de uso em específico de cada ação solicitada pelos profissionais do ato de realização dos eventos. Portanto o projeto deixa a margens de compra para estas ações em específico que deverá ser informado a coordenação da Prefeitura sobre esta lista em específico de aquisição sendo vedado a compra de materiais permanentes.

10 -PARCERIA:

Através da articulação das várias Secretarias do Município, Entidades de Ensino Superior e Projetos nas áreas afins, pretende-se potencializar as ações propostas pelo projeto, com intuito de parceria com profissionais para ministrar palestras, cursos, e se possível alguns materiais didáticos. Na qual são as seguintes secretarias do município.

Departamento de Habitação, acompanhamento a execução e participação em todas as etapas do projeto.

Secretaria Municipal de Assistência Social - Apoio nas ações de mobilização e articulação da comunidade e atualização do Cadastro Único; Participação com serviços de Assistência social na campanha meu bairro tem identidade.

Secretaria Municipal da Saúde - Contribuir com o desenvolvimento das ações relacionadas à educação sanitária e saúde coletiva, campanha Meu bairro Tem Identidade, com disponibilização de material informativo, vacinação, participação nas palestras de primeiros socorros, palestras com temas relacionados e dos serviços no entorno do loteamento.

Queros



ESTADO DO MARANHÃO

Prefeitura de Santa Luzia

Gabinete da Prefeita

CNPJ: 06.191.001/0001-47

Av. Nagib Haickel - CEP: 65.390-000 / Santa Luzia - Maranhão

Secretaria Municipal de Educação – Contribuir com o desenvolvimento das ações de Mobilização em parceria com as escolas e liberação do espaço físico para o desenvolvimento das palestras e oficinas com os beneficiários, participação na campanha Meu Bairro tem Identidade com informações , orientações, apresentações publicas educativas e encaminhamentos necessários.

Secretaria Municipal de meio Ambiente – Participação nas campanhas de preservação ambiental e na campanha Meu bairro tem identidade .

Departamento Municipal de Transito – Participação nas campanhas de educação no transito.

Secretaria Municipal de Cultura – Participação nas oficinas de geração de renda, colônia de férias e na campanha meu Bairro tem identidade.

De acordo com a intervenção do Projeto, poderá ser inserida nova demanda de parceria para a execução do Projeto.

11- COMPOSIÇÃO DA EQUIPE TÉCNICA:

NOME	FOMACÃO ACADÊMICA	ATRIBUIÇÃO NA EQUIPE	HORAS SEMANAIS DEDICADAS AO PROJETO
Maria Elenilda da Silva Costa	Serviço Social	Técnico social	30 Horas semanais
Gilcevan da Silva e Silva	Ensino Médio Completo	Chefe de departamento Municipal de Habitação	40 Horas
Assistente Social – Execução (a contratar) Empresa	Serviço Social	Execução	30 horas
Assistente Social – Visitas sociais e acompanhamento das ações – A contratar – Empresa	Serviço Social	Execução	30 horas

Assinatura



ESTADO DO MARANHÃO
Prefeitura de Santa Luzia
Gabinete da Prefeita

CNPJ: 06.191.001/0001-47

Av. Nagib Haickel - CEP: 65.390-000 / Santa Luzia - Maranhão

Auxiliar administrativo – Plantão social – A contratar – Empresa	Ensino Médio	Execução	40 horas
Mobilizador – Empresa – A contratar (empresa) – Ações e Plantão social	Ensino Fundamental e Médio	Execução	40 horas

12-AVALIAÇÃO

O monitoramento e avaliação acontecerá durante todo o processo de execução e acompanhamento das atividades propostas, com avaliação do desempenho esperado e realizado, visando aprimorar e otimizar as ações. Ao término das atividades do PTS serão avaliados, em relatório final, os objetivos do projeto metas e o resultado obtido do trabalho técnico social. Sistematizados com relatórios parciais. Serão avaliados os seguintes indicadores de resultados:

- a. 100% de compromisso e participação dos parceiros envolvidos.
- b. 100% de participação e compromisso dos beneficiários na execução do projeto.
- c. 80% de participantes, conscientes e satisfeitas com as palestras e atividades realizadas.
- d. 80% de famílias capacitadas, sobre os temas de cada palestra.
- e. 30% de famílias que participaram das ações do PTS inseridas no mercado de trabalho com escoamento de produtos vendidos.
- f. Noções para Formação de grupos comunitários;
- g. Grau de consciência dos beneficiários quanto a preservação do seu patrimônio e preservação do meio ambiente;
- h. 100% das atividades registradas e avaliadas pela equipe técnica responsável pelo projeto ,parceiros do projeto e população beneficiada, utilizando os seguintes instrumentos e recursos: questionários, entrevistas, registros fotográficos, ata, relatórios e etc.

Quero



ESTADO DO MARANHÃO

Prefeitura de Santa Luzia

Gabinete da Prefeita

CNPJ: 06.191.001/0001-47

Av. Nagib Haickel - CEP: 65.390-000 / Santa Luzia - Maranhão

13 - CRONOGRAMA DE EXECUÇÃO DAS AÇÕES DO PTS.

20/03/2003



ESTADO DO MARANHÃO

Prefeitura de Santa Luzia

Gabinete da Prefeita

CNPJ: 06.191.001/0001-47

Av. Nagib Haickel - CEP: 65.390-000 / Santa Luzia - Maranhão

14 - COMPOSIÇÃO DE CUSTOS

32- COMPOSIÇÃO DE CUSTOS

Descrição : Classificação de Despesas do Projeto Técnico Social

Quadro de Composição dos Investimentos - QCI	
1- Materiais de Consumo	R\$ 95.884,53
2- Materiais de Terceiros	R\$ 76.430,49
3- Eventos	R\$ 80.126,02
4- Recursos Humanos	R\$ 192.166,60
5- BDI	R\$ 111.151,91
TOTAL DOS INVESTIMENTOS	
TOTAL GERAL	R\$ 555.759,55
OBS: Investimento Diretamente por família atendida /650 famílias	R\$ 855,01

Maria Elenilda Matos da Silva

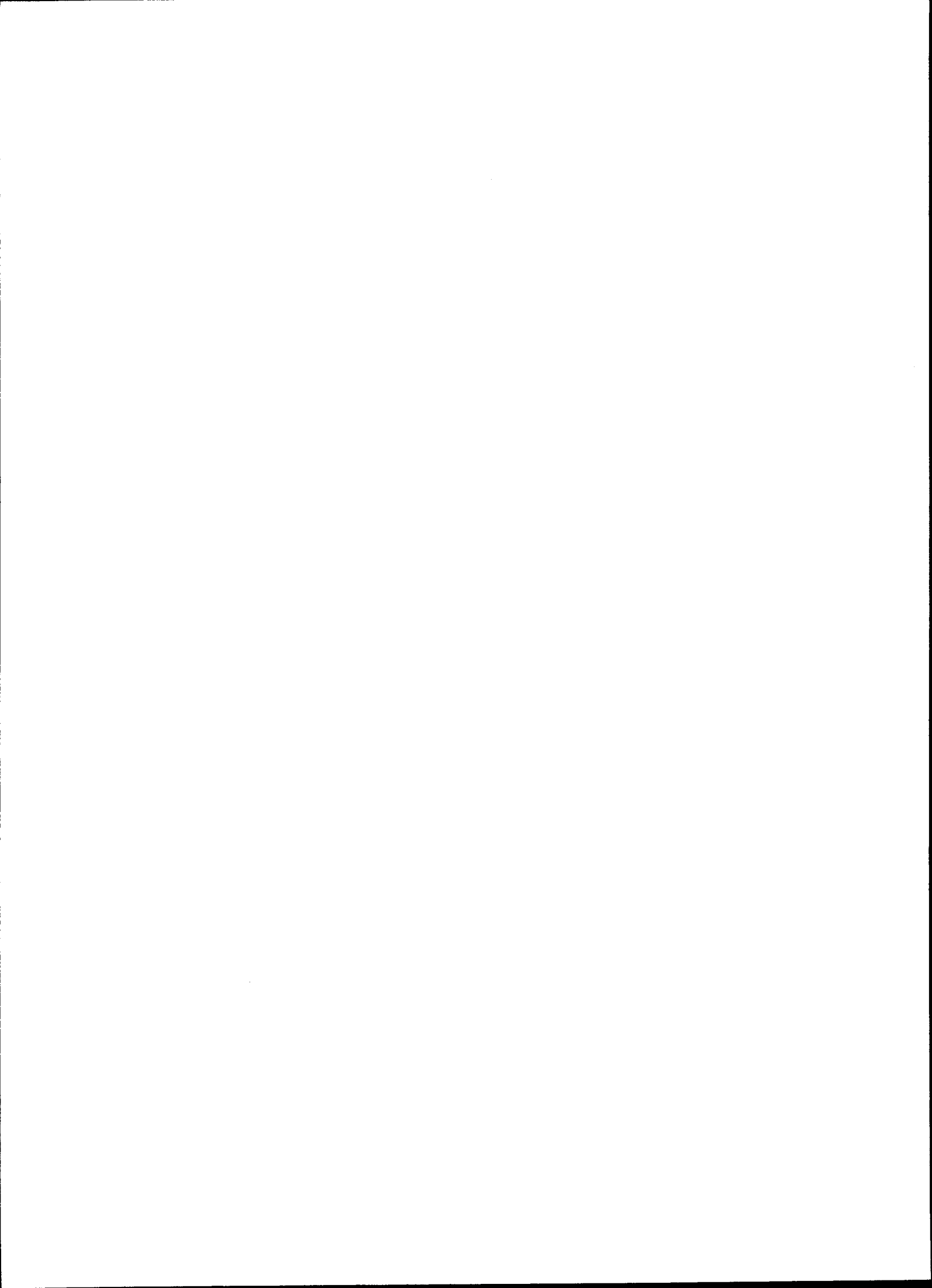
CRESS 2ª Região 3.388 /MA

Francilene Paixão de Queiroz

Prefeita Municipal

contato@santaluzia.ma.gov.br
Localização Av. Nagibe Haikel, 58,
Santa Luzia - MA, 65390-000





33	Instrutor / Biólogo - Campanha Preservação do meio ambiente - Mês 06	30	1	R\$ 158,33	R\$ 3.166,50	1	R\$ 3.166,50
34	Técnico Social - Acompanhamento - Campanha - Mês 06	3	1	R\$ 100,00	R\$ 300,00	1	R\$ 300,00
R\$ 3.466,50							
Mês 07							
35	Instrutor - Oficina - Educação Sanitária - Mês 07	10	1	R\$ 100,00	R\$ 1.000,00	1	R\$ 1.000,00
36	Técnico Social - Oficina de Educação Sanitária	1	1	R\$ 100,00	R\$ 1.000,00	1	R\$ 1.000,00
37	Auxiliares - Oficina Educação Sanitária - Mês 07	8	4	R\$ 100,00	R\$ 800,00	4	R\$ 3.200,00
38	Instrutores - Colônia de Férias - Mês 07	8	5	R\$ 100,00	R\$ 4.000,00	1	R\$ 4.000,00
39	Auxiliares - Colônia de Férias - Mês 07	8	4	R\$ 75,00	R\$ 2.400,00	1	R\$ 2.400,00
40	Técnico Social - Colônia de Férias	1	1	R\$ 100,00	R\$ 1.000,00	1	R\$ 1.000,00
41	Cartões - 02 Artistas - Mês 07 - Colônia de Férias	4	2	R\$ 250,00	R\$ 2.000,00	1	R\$ 2.000,00
R\$ 18.000,00							
Mês 08							
42	Instrutor - Campanha de Educação no Trânsito - Mês 08	8	4	R\$ 50,00	R\$ 1.600,00	1	R\$ 1.600,00
43	Instrutor - Curso de Barbearia - Mês 08	40	1	R\$ 50,00	R\$ 2.000,00	1	R\$ 2.000,00
44	Técnico Social - Curso Barbearia - Mês 08	5	1	R\$ 100,00	R\$ 500,00	1	R\$ 500,00
R\$ 4.100,00							
Mês 09							
45	Palestrante - Primeiros Socorros e acidentes domésticos - Mês 09	6	1	R\$ 100,00	R\$ 600,00	1	R\$ 600,00
46	Instrutor - Palestra Primeiros Socorros - Mês 09	6	1	R\$ 100,00	R\$ 600,00	1	R\$ 600,00
47	Instrutor Curso de Cabeleireiro	40	1	R\$ 100,00	R\$ 4.000,00	1	R\$ 4.000,00
48	Auxiliar de Curso de Cabeleireiro	20	1	R\$ 100,00	R\$ 2.000,00	1	R\$ 2.000,00
R\$ 7.200,00							
Mês 10							
49	Instrutor - Palestra de Formação de Líderes Comunitários e Criação de Associação de Moradores - Mês 10	16	1	R\$ 100,00	R\$ 1.600,00	1	R\$ 1.600,00
50	Técnico Social - Palestra - Mês 10	8	1	R\$ 100,00	R\$ 800,00	1	R\$ 800,00
51	Instrutor do curso de Montador de móveis	1	40	R\$ 100,00	R\$ 4.000,00	1	R\$ 4.000,00
52	Auxiliar de Curso de Montador de Móveis	2	1	R\$ 100,00	R\$ 1.000,00	2	R\$ 2.000,00
R\$ 8.400,00							
Mês 11							
53	Coordenador - Campanha meu bairro tem identidade - Mês 11	24	1	R\$ 100,00	R\$ 2.400,00	1	R\$ 2.400,00
54	Instrutor de Dança - Mês 11 - Meu bairro tem identidade	5	1	R\$ 100,00	R\$ 500,00	1	R\$ 500,00
55	Instrutor de Barbearia - Mês 11 - Meu bairro tem identidade	5	1	R\$ 100,00	R\$ 500,00	1	R\$ 500,00
56	Instrutor de Artesanato - Mês 11 - Meu bairro tem identidade	5	1	R\$ 100,00	R\$ 500,00	1	R\$ 500,00
R\$ 3.900,00							
Mês 12							
57	Técnico social - Reunião de Encerramento - Mês 12	10	1	R\$ 100,00	R\$ 1.000,00	1	R\$ 1.000,00
58	Técnico Social - Elaboração do Relatório Final - Mês 12	12	1	R\$ 150,00	R\$ 1.800,00	1	R\$ 1.800,00
59	Técnico Social - Elaboração de Acompanhamento - Todos os Meses	12	1	R\$ 150,00	R\$ 1.800,00	1	R\$ 1.800,00
R\$ 4.600,00							
60	Total Pessoal						R\$ 86.566,50
61	BDI		25%				
62	Total Geral da Atividade B				R\$		86.566,50
63	TOTAL GERAL DE RH - PLANILHA 34 A + 35 B		Total de Investimento por família /650	R\$ 295,64	R\$	SEM BDI	R\$ 192.166,60

Quero



ESTADO DO MARANHÃO

Prefeitura de Santa Luzia

Gabinete da Prefeita

CNPJ: 06.191.001/0001-47

Av. Nagib Haickel - CEP: 65.390-000 / Santa Luzia - Maranhão

15 - CRONOGRAMA DE DESEMBOLSO

Quero

Empreendimento Francisco Gonçalves : MEMÓRIA DE CÁLCULO POR ATIVIDADE DE TRABALHO SOCIAL

Descrição	ATIVIDADE 01:	i-Reunião com os beneficiários para apresentação do Projeto Técnico Social e PMCMV
	OBJETIVO DA ATIVIDADE	Realizar reunião com os beneficiários para apresentar o projeto técnico social e suas ações que serão realizadas na comunidade e a importância dos mesmos em participar de todas as etapas.
	DURAÇÃO DA ATIVIDADE	03 Encontros - Totalizando 6 Horas com 2 horas cada.
	LOCAL DA REALIZAÇÃO	A decidir -
	TÉCNICA DE EXECUÇÃO	Explicação oral e multimídia.
	INDICADORES DE RESULTADO/METAS	60% dos beneficiários
	MÊS DE REALIZAÇÃO	Mês 01
	QUANTITATIVO DE PARTICIPANTES	650 famílias beneficiadas
	RECURSOS HUMANOS	Equipe social da Empresa
	RECURSOS MATERIAIS	Kit Logístico/ Materiais de Terceiros: locação de cadeiras, mesa com ornamentação, aparelho de som com 2 microfones, telão, copo descartável, papel higienico, desinfetante, saco de lixo. Kit Apoio/ Material de consumo: papel A4, caneta, prancheta, tinta para impressora. Kit Eventos: Agua mineral garrafas 500 ml, salgado, frutas, refrigerante ou suco natural, brinquedos Pula Pula e Escorregador Inflavel. Panfleto com descrição e informação de todas as ações do PDST.
	AGENTE EXECUTOR	Empresa Contratada.
AVALIAÇÃO	Através de registros fotográficos, atas e frequências.	

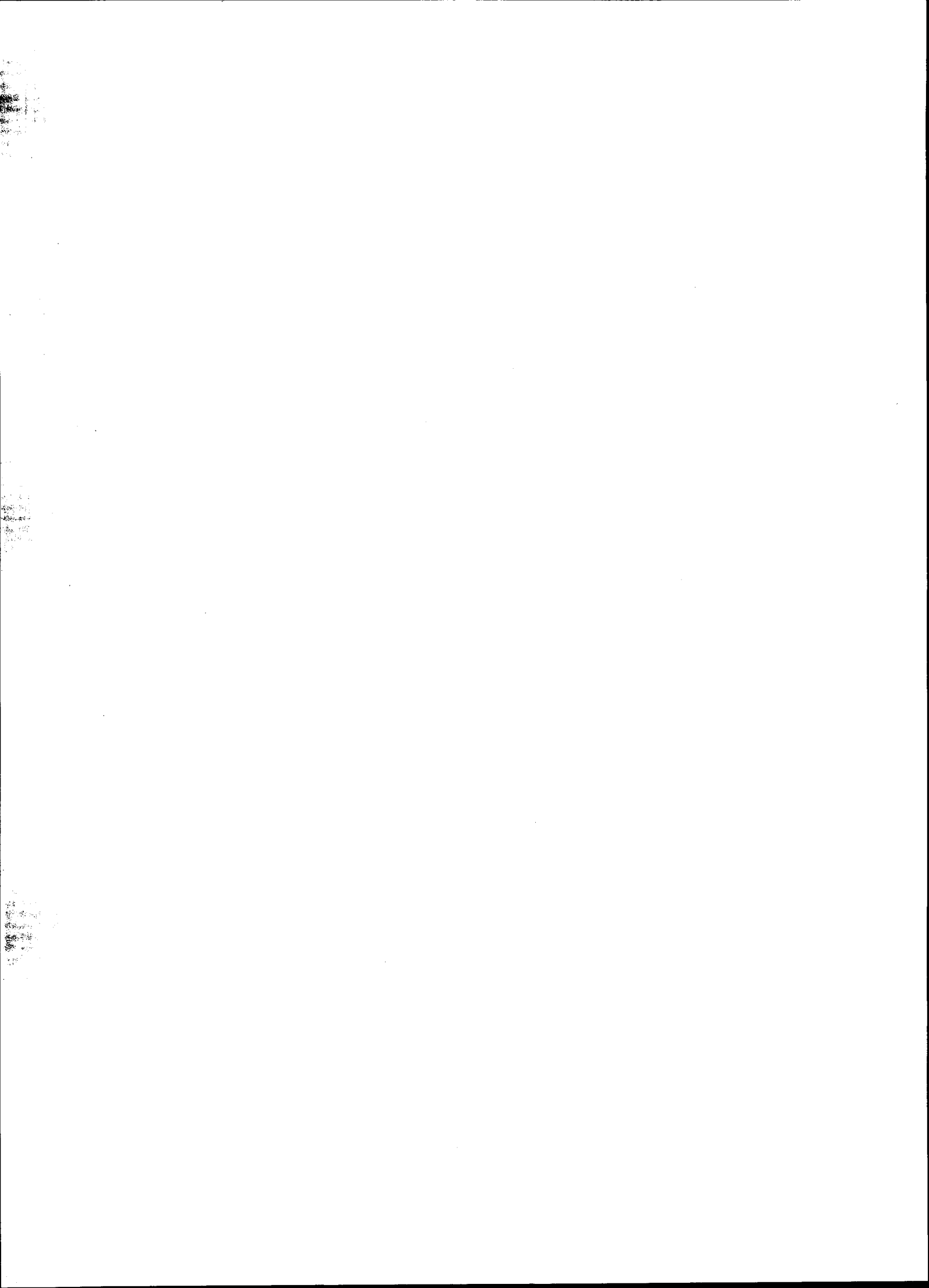
	DESCRIÇÃO	UNID.	QUANT.	V.UNIT.	V. TOTAL
Materiais de Terceiros	Locação de cadeiras/ Diárias	UNID.	3	R\$ 250,00	R\$ 750,00
	Ornamentação	UNID.	1	R\$ 500,00	R\$ 500,00
	Locação de aparelho de som e Mídia	UNID.	1	R\$ 500,00	R\$ 500,00
	Panfleto/ 3PG, Colorido	UNID.	1000	R\$ 4,00	R\$ 4.000,00
Subtotal - 01- Material de Terceiros					R\$ 5.750,00
Materiais de Consumo	Kit Locomoção/Mobilização	UNID.	1	R\$ 500,00	R\$ 500,00
	Kit apoio	UNID.	1	R\$ 1.000,00	R\$ 1.000,00
Subtotal - 02- Material de Consumo					R\$ 1.500,00
Eventos	Locação de 02 Brinquedos Pula Pula e Escorregador	diárias	3	R\$ 300,00	R\$ 900,00
	Kit Lanche	UNID.	650	R\$ 6,00	R\$ 3.900,00
Sub-Total - 03- Eventos					R\$ 4.800,00
SUBTOTAL			01+02+03		R\$ 12.050,00
	BDI		25%		R\$ 3.012,50
TOTAL	TOTAL				R\$ 15.062,50

Queros

Empreendimento Francisco Gonçalves : MEMÓRIA DE CÁLCULO POR ATIVIDADE DE TRABALHO SOCIAL	
ATIVIDADE 02 :	Criação e reprodução de materiais de comunicação - Apresentação do Plano de Desenvolvimento Socio Territorial.
OBJETIVO DA ATIVIDADE	Criar e reproduzir materiais de comunicação com informações sobre as atividades que serão desenvolvidas no Plano de Desenvolvimento Socio Territorial e também com anúncios através de meios de comunicação (carro de som) . As artes serão objeto de análise e aprovação da Prefeitura e Banco do Brasil
LOCAL DA REALIZAÇÃO	Empresa contratada
DURAÇÃO DA ATIVIDADE	01 mês
TÉCNICA DE EXECUÇÃO	Contratação
INDICADORES DE RESULTADO/METAS	Prazo e qualidade
MÊS DE REALIZAÇÃO	mês 01
QUANTITATIVO DE PARTICIPANTES	Equipe social da prefeitura e equipe social contratada.
RECURSOS HUMANOS	Empresa contratada
RECURSOS MATERIAIS	Kit apoio: Criação de arte de banner; Impressão de banner 1,5 x 0,90 com a arte colorido em lona; Criação de arte para camiseta; Confeção de camiseta em malha fio 30 com impressão em cores para uso da equipe técnica durante as atividades do PTS; Criação de arte para panfleto; Impressão de panfletos em cores, tamanho A4 com uma dobra. Carro de som com anúncio pelo bairro.
AGENTE EXECUTOR	Empresa contratada
AVALIAÇÃO	Através de registros fotograficos e atas.

	DESCRIÇÃO	UNID.	QUANT.	V. UNID.	V. TOTAL
Materiais de Terceiros	Criação arte de banner	UNID.	3	R\$ 80,00	R\$ 240,00
	Confeção do banner	UNID.	3	R\$ 120,00	R\$ 360,00
	Criação arte da camiseta	UNID.	1	R\$ 60,00	R\$ 60,00
	Confeção da camiseta	UNID.	50	R\$ 35,00	R\$ 1.750,00
	Criação arte/Folderes com 4 paginas	UNID.	1	R\$ 60,00	R\$ 60,00
	Confeção dos Folders	UNID.	1000	R\$ 3,00	R\$ 3.000,00
	Anuncio carro de som	horas	40	R\$ 35,00	R\$ 1.400,00
	SUBTOTAL 01 - MATERIAIS DE TERCEIROS				
Recursos Humanos	Técnica social	horas	4	R\$ 100,00	R\$ 400,00
SUBTOTAL 02 - RECURSOS HUMANOS					R\$ 400,00
TOTAL	SUB TOTAL		01+02		R\$ 7.270,00
	DESPESAS INDIRETAS		25%		R\$ 1.817,50
	TOTAL GERAL				R\$ 9.087,50

Francisco



Empreendimento Francisco Gonçalves : MEMÓRIA DE CÁLCULO POR ATIVIDADE DE TRABALHO SOCIAL

Descrição	ATIVIDADE 05 :	Rodas de Conversa - Temas : Violência Domestica, Alcoolismo , Drogas , Diversidade e Discriminação de Genero
	OBJETIVO DA ATIVIDADE	Realizar 03 encontros de rodas de conversas com a comunidade do bairro em diferentes locais para que sejam abordados os temas de Violencia Domestica, Alcoolismo e Drogas e Diversidade e Discriminação de Generos , uma vez que sao temas relevantes para os dias atuais e precisam ser sobretudo tratado com a familia. Sendo ministrado por um profissional competente e com experiencia no assunto.
	CONTEUDO DA ATIVIDADE	Indice de Violencia Domestica , O que são drogas, como combate-la, como combater o alcoolismo. Combater a discriminação de Generos.
	LOCAL DA REALIZAÇÃO	A definir
	TÉCNICA DE EXECUÇÃO	Explicação oral e Multimidia
	DURAÇÃO DA ATIVIDADE	03 Encontros - Totalizando 6 Horas com 2 horas cada.
	INDICADORES DE RESULTADO/METAS	Atendimento a 60% dos beneficiários
	MÊS DE REALIZAÇÃO	3º mês de execução do PTS
	QUANTITATIVO DE PARTICIPANTES	650 familias beneficiadas
	RECURSOS HUMANOS	Equipe técnica da empresa contratada.
	RECURSOS MATERIAIS	Kit Logístico: locação 170 cadeiras diarias , uma mesa com forro, copo descartavel, som , ornamentação . Kit Apoio: caneta, papel A4, lapis. KIT lanche : , 500 garrafas de agua mineral, suco , frutas e salgados. Kit Atividade : Panfletos - Recursos humanos : Palestrantes e coordenadores da ação.
	AGENTE EXECUTOR	Empresa contratada.
	AVALIAÇÃO	Através de questionários avaliativos e Midias em audio e Video

	DESCRIÇÃO	UNID.	QUANT.	V.UNIT.	V. TOTAL
Recursos Humanos	Palestrante	Horas	8	R\$ 100,00	R\$ 800,00
SUBTOTAL - 01 RECURSOS HUMANOS					R\$ 800,00
Materiais de consumo	APOSTILAS	UNID.	1000	R\$ 4,00	R\$ 4.000,00
SUBTOTAL - 02 MATERIAIS DE CONSUMO					R\$ 4.000,00
Materiais de terceiros	Kit Logístico- mobilização e orgabização do evento	UNID.	1	R\$ 500,00	R\$ 500,00
SUBTOTAL - 03- MATERIAIS DE TERCEIROS					R\$ 500,00
Eventos	Locação de Brinquedos Pula Pula e Escorregador	UNID.	2	R\$ 300,00	R\$ 600,00
	Lanche	UNID.	650	R\$ 6,00	R\$ 3.900,00
SUBTOTAL - 04 - EVENTOS					R\$ 4.500,00
SUBTOTAL		01+02+03+04			R\$ 9.800,00
DESPESAS INDIRETAS		25%			R\$ 2.450,00
TOTAL	TOTAL GERAL				R\$ 12.250,00

Quero

Empreendimento Francisco Gonçalves : MEMÓRIA DE CÁLCULO POR ATIVIDADE DE TRABALHO SOCIAL	
ATIVIDADE 06:	Palestra sobre Associativismo e Cooperativismo.
OBJETIVO DA ATIVIDADE	Realizar uma palestra que trata sobre o que venha a ser uma associação, suas qualidades para uma comunidade, e também sobre o cooperativismo, trabalhando com a comunidade sobre os dois assuntos que são de suma importância para serem estudados. Com um lanche no final do evento.
CONTEUDO DA ATIVIDADE	O que é associativismo, o que é cooperativismo, quais são suas qualidades em uma comunidade, sua aplicabilidade.
LOCAL DA REALIZAÇÃO	A definir
TÉCNICA DE EXECUÇÃO	Explicação oral e Multimídia
DURAÇÃO DA ATIVIDADE	03 Encontros - Totalizando 6 Horas .
INDICADORES DE RESULTADO/METAS	Atendimento a 60 % dos beneficiários
MÊS DE REALIZAÇÃO	3 mês de Execução do PTS
QUANTITATIVO DE PARTICIPANTES	650 famílias beneficiadas
RECURSOS HUMANOS	Equipe da empresa contratada.
RECURSOS MATERIAIS	Materiais de Terceiros: Combustível para mobilização, despesas com filmagens e fotografia e materiais gráficos . Material de Consumo - Apoio : Lapis, caneta, papel A4, pincéis atômicos, pastas plásticas e crachás. Eventos: salgadinhos diversos, refrigerante e suco, copos descartáveis, guardanapos. Recursos Humanos : Intrutor, coordenador da ação e Técnico Social .
AGENTE EXECUTOR	Empresa contratada
AValiação	Através de questionários avaliativo e relatórios fotograficos

	DESCRIÇÃO	UNID.	QUANT.	V.UNIT.	V. TOTAL
Materiais de Terceiros	Kit de Despesas com Locomoção, filmagens, fotografias e materiais gráficos	UNID.	1	R\$ 500,00	R\$ 500,00
SUBTOTAL - 01 - MATERIAIS DE TERCEIROS					R\$ 500,00
Recursos Humanos	Técnica social - Acompanhamento e produção de relatório da ação	Horas	2	R\$ 100,00	R\$ 200,00
SUBTOTAL - 02 - RECURSOS HUMANOS					R\$ 200,00
Materiais de Consumo	Kit apoio - Despesas com materias de escritorio, pastas plasticas, pinceis, lapis, blocos de anotações, chachá e ornamentação do local	UNID.	1	R\$ 1.000,00	R\$ 1.000,00
SUBTOTAL - 03 - MATERIAIS DE CONSUMO					R\$ 1.000,00
Recursos Humanos	Intrutor	Palestra/horas	8	R\$ 100,00	R\$ 800,00
SUBTOTAL - 04 - RECURSOS HUMANOS					R\$ 800,00
Eventos	Locação de Brinquedos Pula Pula e Escorregador	UNID.	2	R\$ 300,00	R\$ 600,00
	Kit Lanche	UNID.	650	R\$ 6,00	R\$ 3.900,00
SUBTOTAL - 05 - EVENTOS					R\$ 4.500,00
TOTAL	SUBTOTAL	01+02+03+04+05			R\$ 7.000,00
	DESPESAS INDIRETAS	25%			R\$ 1.750,00
	TOTAL GERAL				R\$ 8.750,00

Quero

Empreendimento Francisco Gonçalves: MEMÓRIA DE CÁLCULO POR ATIVIDADE DE TRABALHO SOCIAL

Descrição	ATIVIDADE 07:	Oficina sobre o uso racional de água e energia elétrica e Orçamento Doméstico e Cuidados e Manutenções das Unidades Habitacionais
	OBJETIVO DA ATIVIDADE	Conscientizar a população sobre a racionalização da água, bem como aproveitá-la de todas as formas mostrando a importância de economizá-la. Trazendo para as famílias as diversas maneiras de como reutilizá-la, a importância de economizar a energia elétrica e os principais conceitos de como realizar um planejamento financeiro familiar, metas a curto e longo prazo, incluindo com prioridade as parcelas a serem pagas do financiamento habitacional.
	CONTEÚDO DA ATIVIDADE	Racionalização de água, como reutilizá-la. A importância de economizar energia elétrica e como planejar o orçamento doméstico incluindo os custos com a moradia.
	LOCAL DA REALIZAÇÃO	A definir.
	TÉCNICA DE EXECUÇÃO	Explicação oral e física.
	DURAÇÃO DA ATIVIDADE	04 horas de Palestras Orais e Multimídias e 4 horas de execução das Oficinas - Totalizando 8 Horas - devendo ser realizado em 3 encontros.
	INDICADORES DE RESULTADO/METAS	Atendimento a 60% dos beneficiários.
	MÊS DE REALIZAÇÃO	4º mês de realização do PTS
	QUANTITATIVO DE PARTICIPANTES	650 famílias beneficiadas
	RECURSOS HUMANOS	Equipe contratada e Equipe social da prefeitura. Palestrante da área.
	RECURSOS MATERIAIS	Material de terceiro : locação de 200 cadeiras, mesa com fóro, ornamentação e locomoção . Kit apoio: materiais específicos para elaboração de maquetes de energia e água , fios , canos , colas etc. . Eventos : Kit lanche: água mineral , salgados e suco natural , copo descartável 200 ml e guardanapos. Recursos Humanos : Profissionais com experiência nos assuntos a serem abordados e técnica social
	AGENTE EXECUTOR	Empresa contratada
	AValiação	Através de questionários avaliativos e registros fotográficos.

	DESCRIÇÃO	UNID.	QUANT.	V.UNIT.	V. TOTAL
Materiais de Terceiros	Locação de Tendas , mesas e cadeiras .	UNID.	1	R\$ 1.000,00	R\$ 1.000,00
SUBTOTAL 01 - MATERIAIS DE TERCEIROS					R\$ 1.000,00
Materiais de Consumo	Elaboração de Maquetes para demonstração - redes de água e energia	UNID.	1	R\$ 500,00	R\$ 500,00
SUBTOTAL 02 - MATERIAIS DE CONSUMO					R\$ 500,00
	Locação de Brinquedos Pula Pula e Escorregador	UNID.	2	R\$ 300,00	R\$ 600,00
Eventos	Kit Lanche	UNID.	650	R\$ 6,00	R\$ 3.900,00
SUBTOTAL 03 - EVENTOS					R\$ 4.500,00
Recursos Humanos	Palestrante Orçamento doméstico	Horas	8	R\$ 100,00	R\$ 800,00
	Palestrante Água e Energia Elétrica e manutenção dos imóveis	HORAS	8	R\$ 100,00	R\$ 800,00
SUBTOTAL 04 - RECURSOS HUMANOS					R\$ 1.600,00
	SUBTOTAL		01+02+03+04		R\$ 7.600,00
	DESPESAS INDIRETAS		25%		R\$ 1.900,00
TOTAL	TOTAL GERAL				R\$ 9.500,00

Therese

Empreendimento Francisco Gonçalves: MEMÓRIA DE CÁLCULO POR ATIVIDADE DE TRABALHO SOCIAL	
ATIVIDADE 08 :	Oficina com o tema "Empreendedorismo"
OBJETIVO DA ATIVIDADE	Trabalhar as potencialidades das famílias locais , reforçando do empreendedorismo individual , metodos de financiamentos em negocios , empregabilidade, marketing, produtos e oportunidades.
CONTEUDO DA ATIVIDADE	Dinâmica no trabalho, profissionalismo, motivação.
LOCAL DA REALIZAÇÃO	A definir
TÉCNICA DE EXECUÇÃO	Explicação oral e Multimídia.
DURAÇÃO DA ATIVIDADE	6 Horas - 02 horas de Planejamento e 04 horas de execução - 3 encontros
INDICADORES DE RESULTADO/METAS	Atendimento a 60% dos beneficiários.
MÊS DE REALIZAÇÃO	5º mês de realização do PTS
QUANTITATIVO DE PARTICIPANTES	650 famílias beneficiadas
RECURSOS HUMANOS	Equipe contratada e Equipe social da prefeitura. Palestrante da área.
RECURSOS MATERIAIS	Materiais de Terceiros : locação de 200 cadeiras, mesa com forro , tenda e ornamentação Kit apoio : Papeis A4, pranchetas, lapis , caneta, crachas, combustível, materiais de oficinas de manicure e cabeleireiro . Eventos : Kit alimentação Salgados , frutas e suco natural e ou refrigerantes, copos descartaveis , agua, sorvete e bandejas.
AGENTE EXECUTOR	Empresa contratada
AVALIAÇÃO	Atraves de questionários avaliativos e registros fotográficos.

	DESCRIÇÃO	UNID.	QUANT.	V.UNIT.	V. TOTAL
Materiais de Terceiros	Despesas com locomoção , locação, Tenda e 200 cadeiras e locação de carro de som .	UNID.	1	R\$ 1.000,00	R\$ 1.000,00
SUBTOTAL 01 - MATERIAIS DE TERCEIROS					R\$ 1.000,00
Materiais de Consumo	Kit Apoio : materiais especificos das atividades de manicure e cabeleireiro das oficinas de atendimento social a serem listadas pelos officineiros , papel A4, Lapis , canetas , pinceis , blocos de anotações e ornamentação	UNID.	1	R\$ 2.000,00	R\$ 2.000,00
SUBTOTAL 02 - MATERIAIS DE CONSUMO					R\$ 2.000,00
Recursos Humanos	Palestrante	horas	8	R\$ 100,00	R\$ 800,00
	Técnica social	Horas	2	R\$ 100,00	R\$ 200,00
SUBTOTAL 03 - RECURSOS HUMANOS					R\$ 1.000,00
Eventos	Locação de Brinquedos Pula Pula e Escorregador	UNID.	2	R\$ 300,00	R\$ 600,00
	Kit Lanche : frutas , suco , salgados e doces e sorvete .	UNID.	650	R\$ 6,00	R\$ 3.900,00
SUBTOTAL 04 - EVENTOS					R\$ 4.500,00
SUBTOTAL		01+02+03+04			R\$ 8.500,00
DESPESAS INDIRETAS		25%			R\$ 2.125,00
TOTAL	TOTAL GERAL				R\$ 10.625,00

Therios

Empreendimento Francisco Gonçalves: MEMÓRIA DE CÁLCULO POR ATIVIDADE DE TRABALHO SOCIAL	
ATIVIDADE 09:	Palestra sobre qualidade de vida- Saúde física , emocional e psicológica.
OBJETIVO DA ATIVIDADE	Palestras sobre qualidade de vida, bem estar, dicas para se prevenir de algumas doenças, e outros.
CONTEUDO DA ATIVIDADE	Qualidade de vida.
LOCAL DA REALIZAÇÃO	a definir
TÉCNICA DE EXECUÇÃO	Explicação oral e Multimídia.
DURAÇÃO DA ATIVIDADE	03 Encontros - Totalizando 6 Horas com 2 horas cada.
INDICADORES DE RESULTADO/METAS	Atendimento a 60% dos beneficiários.
MÊS DE REALIZAÇÃO	4º mês de realização do PDST
QUANTITATIVO DE PARTICIPANTES	Divididos em 03 encontros com meta de atendimento de 60 % dos participantes .
RECURSOS HUMANOS	Equipe contratada . Palestrante da área.
RECURSOS MATERIAIS	Kit Logístico: locação de 100 cadeiras, tenda , som, mesa com forro.combustível Kit apoio: o material didático será de responsabilidade da empresa. Kit lanche: pastel, coxinha, empadinha, suco natural de laranja e abacaxi, copo descartável 200 ml, 500 garrafa de água mineral de 500ml gelada.
AGENTE EXECUTOR	Empresa contratada
AVALIAÇÃO	Atraves de questionários avaliativos e registros fotográficos.

	DESCRIÇÃO	UNID.	QUANT.	V.UNIT.	V. TOTAL
Materiais de Terceiros	Kit Logístico	UNID.	1	R\$ 1.000,00	R\$ 1.000,00
SUBTOTAL 01 - MATERIAL DE TERCEIROS					R\$ 1.000,00
Materiais de Consumo	Kit Apoio	UNID.	1	R\$ 1.000,00	R\$ 1.000,00
SUBTOTAL 02 - MATERIAL DE CONSUMO					R\$ 1.000,00
Recursos Humanos	01 Instrutor / Palestrante	horas	10	R\$ 100,00	R\$ 1.000,00
	Técnica social	Horas	2	R\$ 100,00	R\$ 200,00
SUBTOTAL 03 - RECURSOS HUMANOS					R\$ 1.200,00
Eventos	Locação de Brinquedos Pula Pula e Escorregador	UNID.	2	R\$ 300,00	R\$ 600,00
	Kit Lanche	UNID.	650	R\$ 6,00	R\$ 3.900,00
SUBTOTAL 04 - EVENTOS					R\$ 4.500,00
SUBTOTAL		01+02+03+04			R\$ 7.700,00
DESPESAS INDIRETAS		25%			R\$ 1.925,00
TOTAL	TOTAL GERAL				R\$ 9.625,00

Queros

Empreendimento Francisco Gonçalves: MEMÓRIA DE CÁLCULO POR ATIVIDADE DE TRABALHO SOCIAL	
ATIVIDADE 10:	Palestra sobre a saúde do homem / Masculino
OBJETIVO DA ATIVIDADE	Trabalhar os principais eixos para promover, prevenir e cuidar da saúde do homem, de forma íntegra. Prevenção contra o câncer de Próstata e demais doenças relacionadas a saúde do homem conforme a faixa etária.
CONTEÚDO DA ATIVIDADE	Saúde e Prevenção. Doença cardiovascular. A incidência da doença cardiovascular (DCV) é maior nos homens, especialmente em idades mais jovens, até aos 50 anos. ... Tumores malignos da traqueia, brônquios e pulmão. ... Câncer da próstata. ... Cálculo renal. ... Síndrome da Apnéia Obstrutiva do Sono. ... Pneumonia.
LOCAL DA REALIZAÇÃO	Na escola municipal do bairro.
TÉCNICA DE EXECUÇÃO	Aulas práticas e teóricas.
DURAÇÃO DA ATIVIDADE	02 Encontros - Totalizando 6 Horas com 3 horas cada.
INDICADORES DE RESULTADO/METAS	Atendimento a 60% dos beneficiários.
MÊS DE REALIZAÇÃO	5 meses de realização do PTS.
QUANTITATIVO DE PARTICIPANTES	200 Homens em idade a partir de 30 anos
RECURSOS HUMANOS	Equipe contratada e Equipe social da prefeitura. Palestrante da área.
RECURSOS MATERIAIS	Kit apoio: lapis, caneta, papel A4, o material didático e 100 lembrancinhas brindes. Recursos Humanos: Palestrante, assistente social, coordenador da ação.
AGENTE EXECUTOR	Empresa contratada
AValiação	Através de questionários avaliativos e registros fotográficos.

Descrição

	DESCRIÇÃO	UNID.	QUANT.	V.UNIT.	V. TOTAL
materiais de consumo	locação de Tenda, cadeiras e ornamentação	kit	1	R\$ 1.000,00	R\$ 1.000,00
	cartazes, maquetes, folhêres	kit	1	R\$ 1.000,00	R\$ 1.000,00
SUBTOTAL 01 - MATERIAIS DE CONSUMO					R\$ 2.000,00
Recursos Humanos	Palestrante	Horas/aula	10	R\$ 100,00	R\$ 1.000,00
	Técnica social	Horas	2	R\$ 100,00	R\$ 200,00
SUBTOTAL 02 - RECURSOS HUMANOS					R\$ 1.200,00
Eventos	lanche	UNID.	650	R\$ 6,00	R\$ 3.900,00
SUBTOTAL 03 - EVENTOS					R\$ 3.900,00
TOTAL	SUBTOTAL		01+02+ 03		R\$ 7.100,00
	DESPESAS INDIRETAS		25%		R\$ 1.775,00
	TOTAL GERAL				R\$ 8.875,00

Queros

Empreendimento Francisco Gonçalves: MEMÓRIA DE CÁLCULO POR ATIVIDADE DE TRABALHO SOCIAL	
ATIVIDADE II:	Curso de Teatro
OBJETIVO DA ATIVIDADE	Promover a interação entre crianças e adolescentes nas atividades teatrais, trabalhando temas de relevância nos dias de hoje, com o objetivo de transmitir informações e reforçar a cultura local.
CONTEÚDO DA ATIVIDADE	dramatização, comportamento, aprendizado
LOCAL DA REALIZAÇÃO	a definir
TÉCNICA DE EXECUÇÃO	Aulas práticas e teóricas.
DURAÇÃO DA ATIVIDADE	2 meses, sendo as aulas 2 vezes por semana, totalizando 40 horas.
INDICADORES DE RESULTADO/METAS	Atendimento a 60% dos beneficiários.
MÊS DE REALIZAÇÃO	4 meses de execução do PTS.
QUANTITATIVO DE PARTICIPANTES	30 alunos / duas turmas
RECURSOS HUMANOS	Instrutores, equipe social da prefeitura, equipe contratada.
RECURSOS MATERIAIS	Palco, figurino, maquiagem, cenário, contos e recursos humanos.
AGENTE EXECUTOR	Empresa contratada em parceria com a Secretaria municipal de Cultura
AVALIAÇÃO	Através de relatórios e registros fotográficos.

Descrição

6

	DESCRIÇÃO	UNID.	QUANT.	V.UNIT.	V. TOTAL
Eventos	Lanche	UNID.	240	R\$ 6,00	R\$ 1.440,00
SUBTOTAL 01- EVENTOS					R\$ 1.440,00
Materiais de Terceiros	Locação de Paleó, cadeiras e luzes	UNID.	1	R\$ 4.000,00	R\$ 4.000,00
	confeção de figurinos e cenários	UNID.	40	R\$ 100,00	R\$ 4.000,00
SUBTOTAL 02- MATERIAIS DE TERCEIROS					R\$ 8.000,00
Recursos Humanos	Técnico social	Horas	12	R\$ 100,00	R\$ 1.200,00
	02 Instrutor Teatral	HORAS	40	R\$ 60,00	R\$ 2.400,00
SUBTOTAL 03- RECURSOS HUMANOS					R\$ 3.600,00
TOTAL	SUBTOTAL		01+02+03		R\$ 13.040,00
	DESPESAS INDIRETAS		25%		R\$ 3.260,00
	TOTAL GERAL				R\$ 16.300,00

Queros

Empreendimento Francisco Gonçalves: MEMÓRIA DE CÁLCULO POR ATIVIDADE DE TRABALHO	
ATIVIDADE 12:	Campanha de Preservação do meio Ambiente com distribuição de mudas e catalogação de Passaros do Loteamento
OBJETIVO DA ATIVIDADE	Realizar dois momentos de Blitz Educativa no bairro e um momento de observação de espécies de passaros da região. A ação tem como objetivo a preservação dos ambientes naturais das espécies para despertar a conscientização de crianças e adultos quanto a preservação dos animais e a resnonsabilidade com o meio ambiente.
CONTEUDO DA ATIVIDADE	Mudas , cartilhas , cartazes , faixas - preservação ambiental
LOCAL DA REALIZAÇÃO	A definir
TECNICA DE EXECUÇÃO	Palestras, panfletagens, recreação.
DURAÇÃO DA ATIVIDADE	Total : 06 horas / 2 horas Planejamento e 6 horas de execução com dois encontros de blitz educativa.
INDICADORES DE RESULTADO/METAS	Atendimento a 60% dos beneficiários.
MÊS DE REALIZAÇÃO	6 mês de execução do PTS
QUANTITATIVO DE PARTICIPANTES	400 participantes.
RECURSOS HUMANOS	prefeitura, equipe contratada e instrutores.
RECURSOS MATERIAIS	Kit Logístico: Locação de 100 cadeiras com ornamentação no local, 10 conj. de mesa para exposição. Kit apoio: Lapis, caneta,papel A4, pincel atômico, faixas , cartazes . Recursos Humanos : Biologo para a catalogação/ inventário de passaros do loteamento. Kit lanche: pipoca, algodão doce e sorvete.
AGENTE EXECUTOR	Empresa contratada.
AVALIAÇÃO	Através de questionários avaliativos, registros fotográfico.

	DESCRIÇÃO	UNID.	QUANT.	V.UNIT.	V. TOTAL
Materiais de Terceiros	Mudas	UNID.	200	R\$ 10,00	R\$ 2.000,00
	Cartilhas	UNID.	1000	R\$ 4,00	R\$ 4.000,00
SUBTOTAL - 01 - MATERIAIS DE TERCEIROS					R\$ 6.000,00
Recursos Humanos	Técnica social	Horas	3	R\$ 100,00	R\$ 300,00
SUBTOTAL - 02 - RECURSOS HUMANOS					R\$ 300,00
Materiais de Consumo	Kit Apoio	UNID.	1	R\$ 500,00	R\$ 500,00
SUBTOTAL - 03 - MATERIAIS DE CONSUMO					R\$ 500,00
Eventos	kit - Oficina de artesanato tema passaros : Massa de biscuit, palitos de picole, cola , penas artificiais , botão	UNID.	30	R\$ 100,00	R\$ 3.000,00
	Kit lanche	UNID.	400	R\$ 6,00	R\$ 2.400,00
SUBTOTAL 04 - EVENTOS					R\$ 5.400,00
Recursos Humanos	Biologo(a)Instrutor (incluindo organização do evento, como blitz e catalogação das aves	Hora/ aula	20	R\$ 158,33	R\$ 3.166,60
SUBTOTAL - 05 - RECURSOS HUMANOS					R\$ 3.166,60
TOTAL	SUBTOTAL - 01+02+03+04+05				R\$ 15.366,60
	DESPESAS INDIRETAS		25%		R\$ 3.841,65
	TOTAL GERAL				R\$ 19.208,25

Anexo 3

Empreendimento Francisco Gonçalves: MEMÓRIA DE CÁLCULO POR ATIVIDADE DE TRABALHO SOCIAL	
ATIVIDADE 13:	Campanha de educação patrimonial
OBJETIVO DA ATIVIDADE	Sensibilizar os beneficiários a preservar o patrimônio da cidade bem como seu imóvel. E também a importância de se preservar os bens públicos Com um passeio a cidade nos 04 principais patrimônios da cidade e a realização de uma arte que simboliza o marco patrimonial da comunidade.
CONTEUDO DA ATIVIDADE	Valorização do patrimônio. Preservação do imóvel
LOCAL DA REALIZAÇÃO	A definir
TÉCNICA DE EXECUÇÃO	Explicação oral e passeio com os beneficiários
DURAÇÃO DA ATIVIDADE	Total : 10 Horas / 01- planejamento - 2 Horas palestras, 04 horas pintura . 03 horas passeio : - 3 encontros
INDICADORES DE RESULTADO/METAS	explicação oral e passeio com os beneficiários
MÊS DE REALIZAÇÃO	5 mês
QUANTITATIVO DE PARTICIPANTES	650 famílias beneficiadas
RECURSOS HUMANOS	Palestrante, equipe social da empresa contratada e equipe social da prefeitura. Parceria com Secretaria de Educação.
RECURSOS MATERIAIS	KIT apoio : Locação de 01 diárias de Ônibus para o passeio com os beneficiários, combustível, locação de cadeiras, papel A4, caneta . Coffe brake. Locação de pila-pila, Piscina de bolina e tintas para pintura do marco patrimonial do loteamento . Tres principais pontos de visitação : Prefeitura Municipal de Santa Luzia . Praça Pastor Manoel Braga, Forum e Camera Municipal de Vereadores.
AGENTE EXECUTOR	Empresa contratada.
AVALIAÇÃO	Através de questionários avaliativos e registros fotograficos.

	DESCRIÇÃO	UNID.	QUANT.	V.UNIT.	V. TOTAL
Materiais de consumo	10- cartolinas ,10 ex tintas guache , 10 ex lapis de cor , 10 ex giz de cera, 10 galoes de 3600 tintas para parede	UNID.	1	R\$ 3.000,00	R\$ 3.000,00
SUBTOTAL 01 - MATERIAIS DE CONSUMO					R\$ 3.000,00
Terceiros	Gravura/ Pintura em local visível como patrimônio do loteamento - Cultural	UNID.	1	R\$ 1.000,00	R\$ 1.000,00
	locação de onibus	diaria	2	R\$ 300,00	R\$ 600,00
SUBTOTAL 02 - MATERIAIS DE TERCEIROS					R\$ 1.600,00
Recursos Humanos	Técnico social	Horas	5	R\$ 100,00	R\$ 500,00
	Palestrante	Horas	10	R\$ 100,00	R\$ 1.000,00
SUBTOTAL 03 - RECURSOS HUMANOS					R\$ 1.500,00
Eventos	lanche	UNID.	650	R\$ 6,00	R\$ 3.900,00
SUBTOTAL 04 - EVENTOS					R\$ 3.900,00
TOTAL	SUBTOTAL	01+02+03+04			R\$ 10.000,00
	DESPESAS INDIRETAS	25%			R\$ 2.500,00
	TOTAL GERAL				R\$ 12.500,00

Assinatura

Empreendimento Francisco Gonçalves: MEMÓRIA DE CÁLCULO POR ATIVIDADE DE TRABALHO SOCIAL

ATIVIDADE 14:	Colônia de Férias
OBJETIVO DA ATIVIDADE	Scrá realizada uma colônia de férias com intuito de promover a integração dos participantes, utilizando ações recreativas, esportivas, culturais e literarias. Nesta mesma ação sera proposta uma criação de uma revista social do bairro incentivando a descoberta de talentos como escritores com o lancamento da campanha " Meu mundo infantil" que será publicado em uma revista com 50 paginas coloridas dando lugar até 100 contos literarios de autoria da criança.
LOCAL DA REALIZAÇÃO	Na praça do bairro.
TÉCNICA DE EXECUÇÃO	Recreação, brincadeiras, Jogos esportivos Dança e música - apresentação Produção de artesanato - 5 Oficinas Gincanas - Meio Ambiente Pinturas e desenho - Crianças de 0 a 8 anos Jogos dirigidos - Brincadeiras dos tempos de crianças Fantoches - Dobraduras - Oficina para 50 Crianças Filmes - 01 Filme Educativo Utilização de sucata - Demonstração de como fabricar brinquedos com materiais reciclaveis. Dinâmicas de grupo - rodas de conversas sobre alimentação adequada e criança saudavel . Literaturas e contos infantil - Concurso de Poesias - Barraca da poesia
DURAÇÃO DA ATIVIDADE	20 horas sendo 4 horas diárias, totalizando 5 dias.
INDICADORES DE RESULTADO/METAS	Dinâmica entre os beneficiários
MÊS DE REALIZAÇÃO	7º mês
QUANTITATIVO DE PARTICIPANTES	300 crianças
RECURSOS HUMANOS	5 instrutor e 4 auxiliares
RECURSOS MATERIAIS	Kit apoio : Jogos educativos de plastico e papel ,troufeu e Medalhas, material esportivo (bola), locação de pula-pula, cama elástica, piscina de bolinha, aparelho de som. caneta, papel A4, tinta guache, cola, quadro branco. pincel para quadro branco e outros. Kit Eventos : Lanche
AGENTE EXECUTOR	Empresa contratada
AValiação	Atraves de registros fotográficos.

Descrição

	DESCRIÇÃO	UNID.	QUANT.	V.UNIT.	V. TOTAL
Materiais de consumo	Kit Apoio	UNID.	1	R\$ 2.000,00	R\$ 2.000,00
	SUBTOTAL 01 - MATERIAL DE CONSUMO				R\$ 2.000,00
Recursos Humanos	Técnico social	Horas	10	R\$ 100,00	R\$ 1.000,00
	05 - Instrutores	UNID.	5	R\$ 800,00	R\$ 4.000,00
	Cachê - Artistas Culturais	UNID.	2	R\$ 1.000,00	R\$ 2.000,00
	04-Auxiliares	UNID.	4	R\$ 600,00	R\$ 2.400,00
SUBTOTAL 02 - RECURSOS HUMANOS				R\$ 9.400,00	
Materiais de Terceiros	Locação de Palco e estruturas de tendas e fechamentos	UNID.	1	R\$ 3.000,00	R\$ 3.000,00
	Confecção de Revista	UNID.	800	R\$ 3,50	R\$ 2.800,00
SUBTOTAL 03 - MATERIAL DE TERCEIROS				R\$ 5.800,00	
Eventos	Contratação Atração Cultural - Musica e Dança (cachê)	UNID.	2	R\$ 1.000,00	R\$ 2.000,00
	lanche	UNID.	600	R\$ 6,00	R\$ 3.600,00
SUBTOTAL 04 - EVENTOS				R\$ 5.600,00	
TOTAL	SUBTOTAL		01+02+03+04		R\$ 22.800,00
	DESPESAS INDIRETAS		25%		R\$ 5.700,00
	TOTAL GERAL				R\$ 28.500,00

Queros

Empreendimento Francisco Gonçalves: MEMORIA DE CÁLCULO POR ATIVIDADE DE TRABALHO SOCIAL	
ATIVIDADE 15:	Visitas Domiciliares de Educação Sanitária e saúde
OBJETIVO DA ATIVIDADE	Esclarecer e orientar as famílias sobre as questões ligadas a higiene e saúde
CONTEUDO DA ATIVIDADE	Higiene pessoal (corpo, vestuário, etc), Doenças sexualmente transmissíveis Métodos contraceptivos, Controle de Vacinas, Relações de Vizinhança, Utilização, manutenção das instalações sanitárias e Higiene de Ambientes.
LOCAL DA REALIZAÇÃO	A definir
TÉCNICA DE EXECUÇÃO	Explicação oral e multimídia. Certificação de Vistorias.
DURAÇÃO DA ATIVIDADE	01 - Mês
INDICADORES DE RESULTADO/METAS	Atendimento a 60% dos beneficiários.
MÊS DE REALIZAÇÃO	7º mês
QUANTITATIVO DE PARTICIPANTES	650 participantes
RECURSOS HUMANOS	Palestrante parceria com a secretaria municipal de saúde, equipe técnica da empresa contratada e equipe social da prefeitura.
RECURSOS MATERIAIS	kit apoio/consumo : Papel A4, cartolinas, pincel atômico azul e preto, caneta, cartazes com a divulgação da campanha , mostruários / maquetes . . Kit Logístico: ornamentação , tenda , materiais didáticos. Kit eventos : Água mineral. Papel higiênico, copo descartável.
AGENTE EXECUTOR	Empresa contratada.
AValiação	Através de questionários avaliativos e registros fotográficos.

	DESCRIÇÃO	UNID.	QUANT.	V.UNIT.	V. TOTAL
Materiais de Terceiros	Kit Logístico	UNID.	1	R\$ 1.000,00	R\$ 1.000,00
	SUBTOTAL 01 - MATERIAIS DE TERCEIROS				R\$ 1.000,00
Recursos Humanos	Técnico social	Horas	10	R\$ 100,00	R\$ 1.000,00
	SUBTOTAL 02 - RECURSOS HUMANOS				R\$ 1.000,00
Materiais de Consumo	KIT apoio	UNID.	1	R\$ 2.000,00	R\$ 2.000,00
	SUBTOTAL 03 - MATERIAL DE CONSUMO				R\$ 2.000,00
Recursos Humanos	Instrutor	horas	10	R\$ 100,00	R\$ 1.000,00
	04 - Auxiliares de Visitas	Mês	4	R\$ 800,00	R\$ 3.200,00
	SUBTOTAL 04 - RECURSOS HUMANOS				R\$ 4.200,00
Eventos	lanche	UNID.	200	R\$ 6,00	R\$ 1.200,00
					R\$ 1.200,00
TOTAL	SUBTOTAL		01+02+03+04		R\$ 9.400,00
	DESPESAS INDIRETAS		25%		R\$ 2.350,00
	TOTAL GERAL				R\$ 11.750,00

Quero

Empreendimento Francisco Gonçalves: MEMÓRIA DE CÁLCULO POR ATIVIDADE DE TRABALHO SOCIAL	
ATIVIDADE 16:	Realizar o Encerramento do PTS
OBJETIVO DA ATIVIDADE	Realizar evento para todos os beneficiários para o encerramento das atividades do trabalho social do empreendimento, com presença das autoridades locais e com um coffee brake no final do evento.
LOCAL DA REALIZAÇÃO	a definir
TÉCNICA DE EXECUÇÃO	Explicação oral, Multimídia
DURAÇÃO DA ATIVIDADE	Dois encontros com 3 horas cada, totalizando 6 horas de eventos
INDICADORES DE RESULTADO/METAS	60 % dos beneficiários
MÊS DE REALIZAÇÃO	12º mês
QUANTITATIVO DE PARTICIPANTES	650 famílias beneficiadas
RECURSOS HUMANOS	Técnico social da empresa contratada
RECURSOS MATERIAIS	Kit logístico: locação de 100 cadeiras, mesa, ornamentação, água mineral, papel higiênico. Coffee brake para 500 pessoas, com refrigerante, suco, salgadinhos e bolos. Estrutura Necessária / Empresa - Têxtil, computador, microfone, data show.
AGENTE EXECUTOR	Empresa contratada.
AValiação	Através de questionários e fotografias.

	DESCRIÇÃO	UNID.	QUANT.	V.UNIT.	V. TOTAL
Recursos Humanos	Técnica Social	Horas	10	R\$ 100,00	R\$ 1.000,00
SUBTOTAL-01- RECURSO: HUMANOS					R\$ 1.000,00
Eventos	Lanche	UNID.	650	R\$ 6,00	R\$ 3.900,00
SUBTOTAL DE EVENTOS					R\$ 3.900,00
Materiais de Terceiros	Locação de cadeiras e mesas	UNID.	650	R\$ 5,00	R\$ 3.250,00
	KIT logístico	UNID.	1	R\$ 500,00	R\$ 500,00
SUBTOTAL-02- MATERIAIS DE TERCEIROS					R\$ 3.750,00
SUBTOTAL			01+02		R\$ 8.650,00
DESPESAS INDIRETAS			25%		R\$ 2.162,50
TOTAL	TOTAL GERAL				R\$ 10.812,50

Francisco

Empreendimento Francisco Gonçalves: MEMÓRIA DE CÁLCULO POR ATIVIDADE DE TRABALHO SOCIAL	
ATIVIDADE 17:	Elaboração do relatório final
OBJETIVO DA ATIVIDADE	Elaborar relatório com todas as ações desenvolvidas do PTS do empreendimento Francisco Gonçalves, avaliações e depoimentos dos beneficiários a cerca do desenvolvimento do projeto, com pontos negativos e positivos apontados pelos beneficiários. Para ser analisado pelo BB.
LOCAL DA REALIZAÇÃO	Escritório da empresa
DURAÇÃO DA ATIVIDADE	10 horas
TÉCNICA DE EXECUÇÃO	Relatório, registros fotográficos.
INDICADORES DE RESULTADO/METAS	Relatório concluído.
MÊS DE REALIZAÇÃO	12º mês
QUANTITATIVO DE PARTICIPANTES	Responsável técnico e contratados
RECURSOS HUMANOS	Técnico social da empresa contratada.
RECURSOS MATERIAIS	Kit apoio: papel cartão, fotográfico e A4 e tinta para impressão-documentário em mídias de áudio e vídeo, despesas com locomoção e produção de um documentário com todas as ações realizadas e resultados alcançados.
AGENTE EXECUTOR	Empresa contratada.
AValiação	Através de questionários e fotografias.

	DESCRIÇÃO	UNID.	QUANT.	V.UNIT.	V. TOTAL
Recursos Humanos	Técnica Social - Produção de Relatório final	Horas	12	R\$ 150,00	R\$ 1.800,00
SUBTOTAL 01 - RECURSOS HUMANOS					R\$ 1.800,00
Materiais de Consumo	Kit apoio: papel cartão, fotográfico e A4 e tinta para impressão-documentário em mídias de áudio e vídeo, despesas com locomoção e produção de um documentário com todas as ações realizadas e resultados alcançados.	UNID.	1	R\$ 1.000,00	R\$ 1.000,00
SUBTOTAL 02 - MATERIAIS DE CONSUMO					R\$ 1.000,00
SUBTOTAL					01+02 R\$ 2.800,00
DESPESAS INDIRETAS					25% R\$ 700,00
TOTAL	TOTAL GERAL				R\$ 3.500,00

Quatro

Empreendimento Francisco Gonçalves: MEMÓRIA DE CÁLCULO POR ATIVIDADE DE TRABALHO SOCIAL

Descrição	ATIVIDADE 18:	Elaboração dos relatórios mensais
	OBJETIVO DA ATIVIDADE	Elaborar os relatórios das atividades realizadas mês a mês para serem analisados pelo Agente Financeiro e Prefeitura Municipal de Santa Luiza para serem aprovados.
	LOCAL DA REALIZAÇÃO	Empresa contratada.
	TÉCNICA DE EXECUÇÃO	Elaboração de relatórios mensais
	DURAÇÃO DA ATIVIDADE	12 meses
	INDICADORES DE RESULTADO/METAS	Relatórios aprovados
	MÊS DE REALIZAÇÃO	Todos os 12 meses de execução do PTS
	QUANTITATIVO DE PARTICIPANTES	Responsavel tecnico e contratados
	RECURSOS HUMANOS	Técnico social da empresa contratada
	RECURSOS MATERIAIS	Kit Apoio: papel A4, tinta para imprimir, combustível, Papel fotografico, Papel Cartão, encadernação, xerox
	AGENTE EXECUTOR	Empresa contratada
	AValiação	Mensal após a aprovação dos relatórios pelo BB.

	DESCRIÇÃO	UNID.	QUANT.	V.UNIT.	V. TOTAL
Recursos Humanos	Técnica Social/ 12 mês - 02 horas por mês	Horas	12	R\$ 150,00	R\$ 1.800,00
SUBTOTAL 01 - RECURSOS HUMANOS					R\$ 1.800,00
Material de Consumo	Kit Apoio	UNID.	12	R\$ 500,00	R\$ 6.000,00
SUBTOTAL 02 - MATERIAIS DE CONSUMO					R\$ 6.000,00
TOTAL	SUBTOTAL		01+02		R\$ 7.800,00
	DESPESAS INDIRETAS		25%		R\$ 1.950,00
	TOTAL GERAL				R\$ 9.750,00

Luiz

Empreendimento Francisco Gonçalves: MEMÓRIA DE CÁLCULO POR ATIVIDADE DE TRABALHO SOCIAL	
ATIVIDADE 19:	Curso - Bolos confeitados
OBJETIVO DA ATIVIDADE	Curso destinado a todos os interessados em aprender uma alternativa de renda em aperfeiçoamento de bolos para eventos.
CONTEUDO DA ATIVIDADE	Noções básicas de enfeites, clientes, técnicas econômicas, higiene de alimentos e aumento de renda.
LOCAL DA REALIZAÇÃO	a Definir
TÉCNICA DE EXECUÇÃO	Aulas teórica, aulas demonstrativas e práticas, exercícios individuais e coletivos. No final do curso um coffee brake e certificados.
DURAÇÃO DA ATIVIDADE	40 horas, designados o dia pela empresa que irá ministrar o curso.
INDICADORES DE RESULTADO/METAS	Atendimento a 60% dos participantes
MÊS DE REALIZAÇÃO	mês 03
QUANTITATIVO DE PARTICIPANTES	20 participantes
RECURSOS HUMANOS	1 instrutor, equipe contratada e equipe social da prefeitura.
RECURSOS MATERIAIS	De responsabilidade do instrutor sendo que será pago pelo projeto o material utilizado para realizar o curso por cada aluno, além dos honorários do instrutor. E um coffee brake no final do curso.
AGENTE EXECUTOR	Empresa contratada.
AValiação	Através de questionários avaliativos e registros fotográficos.

	DESCRIÇÃO	UNID.	QUANT.	V.UNIT.	V. TOTAL
Material de Consumo	Custo por aluno incluindo e material	UNID.	20	R\$ 400,00	R\$ 8.000,00
	SUBTOTAL - 01 - MATERIAL DE CONSUMO				R\$ 8.000,00
Recursos Humanos	Técnico social	Horas	4	R\$ 100,00	R\$ 400,00
	Instrutor	horas	40	R\$ 50,00	R\$ 2.000,00
SUBTOTAL - 02 - RECURSOS HUMANOS				R\$ 2.400,00	
Eventos	Lanche	UNID.	200	R\$ 6,00	R\$ 1.200,00
SUBTOTAL 03 - EVENTOS				R\$ 1.200,00	
SUBTOTAL		01+02+03			R\$ 11.600,00
DESPESAS INDIRETAS		25%			R\$ 2.900,00
TOTAL	TOTAL GERAL				R\$ 14.500,00

Therios

Empreendimento Francisco Gonçalves: MEMÓRIA DE CÁLCULO POR ATIVIDADE DE TRABALHO SOCIAL	
ATIVIDADE 20:	Curso de Bonecas de Pano
OBJETIVO DA ATIVIDADE	Realizar a capacitação em 60 horas para produção de bonecas de pano, tendo como principal objetivo fortalecer as atividades de geração de renda e reforçar a identidade local de iniciativas já existentes dentro do bairro, fortalecendo a cultura e renda local.
CONTEÚDO DA ATIVIDADE	Aulas teóricas e práticas - Corte, costura, enfeites, valor artesanal e cultural, comercialização, laços e tecidos.
LOCAL DA REALIZAÇÃO	A definir
TÉCNICA DE EXECUÇÃO	Aulas teóricas e práticas
DURAÇÃO DA ATIVIDADE	40 horas de capacitação e 20 de avaliação dos resultados
INDICADORES DE RESULTADO/METAS	Atendimento a 60% dos participantes
MÊS DE REALIZAÇÃO	Mês 05
QUANTITATIVO DE PARTICIPANTES	20
RECURSOS HUMANOS	Equipe contratada e equipe de parcerias realizadas para o período.
RECURSOS MATERIAIS	Kit Material/ Atividade: Específico da ação a ser detalhado pelo instrutor do curso. Kit apoio: 20 tesouras, 20 enchimentos acrílicos, lãs, tecidos em algodão, tintas para tecido, agulhas, botões, embalagens, barracas de exposição e apostilas. Kit Lanche: Lanche a ser servido nas aulas e na entrega de certificados. Recursos Humanos: Instrutor do Curso e Auxiliares.
AGENTE EXECUTOR	Empresa contratada
AValiação	Através de questionários avaliativos e registros fotográficos.

	DESCRIÇÃO	UNID.	QUANT.	V.UNIT.	V. TOTAL
Recursos Humanos	Instrutor	Horas	60	R\$ 50,00	R\$ 3.000,00
	Técnico Social	10	10	R\$ 100,00	R\$ 1.000,00
	Instrutor de Vendas e negócios	horas	5	R\$ 100,00	R\$ 500,00
SUBTOTAL 01 - RECURSOS HUMANOS					R\$ 4.500,00
Eventos	Kit lanche	UNID.	1	R\$ 1.000,00	R\$ 1.000,00
SUBTOTAL 02 - EVENTOS					R\$ 1.000,00
Materiais de Terceiros	Anuncio Camo de som	Horas	5	R\$ 50,00	R\$ 250,00
	Kit / Aluno : Corte e Costura	UNID.	20	R\$ 100,00	R\$ 2.000,00
	kit Tecidos e Armarinhos	UNID.	25	R\$ 108,00	R\$ 2.700,00
SUBTOTAL 03 - MATERIAIS DE TERCEIROS					R\$ 4.950,00
Recursos Humanos	Auxiliares	horas	40	R\$ 30,00	R\$ 1.200,00
SUBTOTAL 04 - RECURSOS HUMANOS					R\$ 1.200,00
Materiais de Consumo	Tenda para apoio ao Evento	diaria	5	R\$ 200,00	R\$ 1.000,00
	Kit Apoio - Crachá, caneta, prancheta, tinta para impressora	UNID.	1	R\$ 200,00	R\$ 200,00
SUBTOTAL 05 - MATERIAIS DE CONSUMO					R\$ 1.200,00
Materiais de Terceiros	Confecção de apostilas com a arte - 10 folhas frente e verso	UNID.	25	R\$ 10,00	R\$ 250,00
SUBTOTAL 06 - MATERIAIS DE TERCEIROS					R\$ 250,00
TOTAL	SUBTOTAL	01+02+03+04+05+06			R\$ 13.100,00
	DESPESAS INDIRETAS	25%			R\$ 3.275,00
	TOTAL GERAL				R\$ 16.375,00

Quaroz

Empreendimento Francisco Gonçalves: MEMÓRIA DE CÁLCULO POR ATIVIDADE DE TRABALHO SOCIAL	
ATIVIDADE 21:	Cursos de Laços e Customização de Tiaras
OBJETIVO DA ATIVIDADE	Realizar curso com o intuito de profissionalizar os participantes com uma atividade que possa lhe gerar renda e ser inscrito no mercado de trabalho.
CONTEUDO DA ATIVIDADE	enfeites e Vendas
LOCAL DA REALIZAÇÃO	a Definir
TÉCNICA DE EXECUÇÃO	Aulas práticas e teóricas.
DURAÇÃO DA ATIVIDADE	40 horas, designados o dia pela empresa que irá ministrar o curso.
INDICADORES DE RESULTADO/METAS	Atendimento a 60% dos participantes
MÊS DE REALIZAÇÃO	Mês 04
QUANTITATIVO DE PARTICIPANTES	20 Alunos.
RECURSOS HUMANOS	Equipe contratada
RECURSOS MATERIAIS	kit apoio : Tiaras , cola, fitas , enfeites, embalagens , pedrarias , strass, tecidos, certificados , ornamentação local do curso e despesas com exposição dos produtos , Recursos Humanos: Instrutores e auxiliares , Eventos : Lanche para aulas
AGENTE EXECUTOR	Empresa contratada
AVALIAÇÃO	Através de questionários avaliativos e registros fotográficos.

	DESCRIÇÃO	UNID.	QUANT.	V.UNIT.	V. TOTAL
Materiais de Consumo	Kit Atividade / Material	UNID.	1	R\$ 2.919,53	R\$ 2.919,53
	SUBTOTAL 01 - MATERIAIS DE CONSUMO				R\$ 2.919,53
Recursos Humanos	Instrutor	horas	40	R\$ 60,00	R\$ 2.400,00
	Técnico social	Horas	8	R\$ 100,00	R\$ 800,00
SUBTOTAL 02 - RECURSOS HUMANOS				R\$ 3.200,00	
Materiais de Terceiros	locação de tenda, cadeira , mesas	UNID.	1	R\$ 1.000,00	R\$ 1.000,00
	Apostilas passo a passo 6 folhas / coloridas	UNID.	25	R\$ 6,00	R\$ 150,00
SUBTOTAL 03 - MATERIAIS DE TERCEIROS				R\$ 1.150,00	
Eventos	Lanche	UNID.	200	R\$ 6,00	R\$ 1.200,00
SUBTOTAL 04 - EVENTOS				R\$ 1.200,00	
TOTAL	SUBTOTAL	01+02+03+04			R\$ 8.469,53
	DESPESAS INDIRETAS	25%			R\$ 2.117,38
	TOTAL GERAL				R\$ 10.586,91

Mauro

Empreendimento Francisco Gonçalves MEMÓRIA DE CÁLCULO POR ATIVIDADE DE TRABALHO SOCIAL	
ATIVIDADE 22:	Palestra para formação de líderes Comunitários e a criação da Associação de Moradores
OBJETIVO DA ATIVIDADE	Capacitar os participantes a desenvolver habilidades de Líderes Comunitários, de maneira objetiva e eficaz, as temáticas relevantes para o desenvolvimento de liderança servidora e sustentável verdadeiramente comprometida com os ideais de transformação da comunidade.
CONTEUDO DA ATIVIDADE	Noções de liderança Atribuições e papel do líder Estilos de liderança Liderança comunitária e participação social
LOCAL DA REALIZAÇÃO	Escola Municipal
TÉCNICA DE EXECUÇÃO	Explicação oral, lanche no final do curso e entrega de certificados.
DURAÇÃO DA ATIVIDADE	16 horas - 8 Horas de capacitação comunitária e 8 horas Assembleia Geral
INDICADORES DE RESULTADO/METAS	Atendimento a 60% dos beneficiários
MES DE REALIZAÇÃO	10º mês de execução do PTS.
QUANTITATIVO DE PARTICIPANTES	650 famílias beneficiadas
RECURSOS HUMANOS	Equipe Técnica Empresa Contratada e Instrutor para ministrar o Curso.
RECURSOS MATERIAIS	Materiais de Terceiros - Kit com locação de 200 cadeiras, tenda, 10 mesas com 6 lugares, despesas com locomoção de equipes e mobilização social. Eventos / Alimentação: Água mineral, café da manhã e lanche da tarde. Kit apoio - caneta, lápis, borracha, clipes, pasta elástica; Kit lanche - pastel, coxinha, sanduíche natural, empadinha, suco natural de laranja, abacaxi; Instrutor
AGENTE EXECUTOR	Empresa Contratada
AVALIAÇÃO	Através de questionários avaliativos e registros fotográficos.

	DESCRIÇÃO	UNID.	QUANT.	V.UNIT.	V. TOTAL
Materiais de Terceiros	Material pedagógico	KIT	1	R\$ 500,00	R\$ 500,00
	Pagamentos de Taxas Cartoriais e contador	UNID.	1	R\$ 1.800,00	R\$ 1.800,00
	Kit Logístico	UNID.	1	R\$ 500,00	R\$ 500,00
	SUBTOTAL 02- MATERIAIS DE TERCEIROS				
Materiais de Consumo	Kit Apoio	UNID.	1	R\$ 1.000,00	R\$ 500,00
	SUBTOTAL 02- MATERIAIS DE CONSUMO				
Recursos Humanos	Técnico social	Horas	8	R\$ 100,00	R\$ 800,00
SUBTOTAL - 03 - RECURSOS HUMANOS					R\$ 800,00
Eventos	Lanche 1 dia : Pão, café, leite e biscoito - lanche pela manhã e a tarde : frutas e suco	UNID.	200	R\$ 6,00	R\$ 1.200,00
	Lanche 1 dia : Pão, café, leite e biscoito - lanche pela manhã e a tarde : frutas e suco	UNID.	200	R\$ 6,00	R\$ 1.200,00
SUBTOTAL 04 - EVENTOS					R\$ 2.400,00
Recursos Humanos	Instrutor e Palestrante	HORAS	16	R\$ 100,00	R\$ 1.600,00
SUBTOTAL 05- RECURSOS HUMANOS					R\$ 1.600,00
SUBTOTAL		01+02+03+04+05			R\$ 8.100,00
DESPESAS INDIRETAS		25%			R\$ 2.025,00
TOTAL	TOTAL GERAL				R\$ 10.125,00

Duarez

Empreendimento Francisco Gonçalves: MEMÓRIA DE CÁLCULO POR ATIVIDADE DE TRABALHO SOCIAL	
ATIVIDADE 23:	Encontros Coletivos - Atividades físicas e Zumba
OBJETIVO DA ATIVIDADE	Promover encontros sociais com a comunidade do bairro para além da socialização dos moradores , realizar atividades físicas e aulas de zumba.
CONTEÚDO DA ATIVIDADE	Exercitando a Vida
LOCAL DA REALIZAÇÃO	A definir
TECNICA DE EXECUÇÃO	Explicação oral e pratica
DURAÇÃO DA ATIVIDADE	12 meses - 2 hora por semana
INDICADORES DE RESULTADO/METAS	Atendimento a 60% dos beneficiários
MÊS DE REALIZAÇÃO	12 encontros em 12 meses de execução do PTS / 01 encontro semanal
QUANTITATIVO DE PARTICIPANTES	650 famílias beneficiadas
RECURSOS HUMANOS	Equipe Técnica Empresa Contratada e Instrutor para ministrar o Curso.
RECURSOS MATERIAIS	Kit Logístico- Cobustível para deslocamento semanal , Cadeiras para rodas de conversas , banner, panfletos , Kit apoio : agua e materiais laborais. Kits pedagogico : panfletos e dicas de saude .
AGENTE EXECUTOR	Empresa Contratada
AVALIAÇÃO	Através de questionários avaliativos e registros fotográficos.

	DESCRIÇÃO	UNID.	QUANT.	V.UNIT. MENSAL	V. TOTAL
Material de Consumo	Material pedagogico	KIT	12	100,00	R\$ 1.200,00
	SUBTOTAL 01- MATERIAIS DE CONSUMO				R\$ 1.200,00
Material de Consumo	Kit Logístico	UNID.	12	R\$ 200,00	R\$ 2.400,00
	Kit Apoio	UNID.	12	R\$ 200,00	R\$ 2.400,00
	SUBTOTAL 02- MATERIAIS DE CONSUMO				R\$ 4.800,00
Recursos Humanos	01 - Instrutor	mês	12	R\$ 800,00	R\$ 9.600,00
	SUBTOTAL 03- RECURSOS HUMANOS				R\$ 9.600,00
Total	SUBTOTAL		01+02+03		R\$ 15.600,00
	DESPESAS INDIRETAS		25%		R\$ 3.900,00
	TOTAL GERAL				R\$ 19.500,00

Amorim

Empreendimento Francisco Gonçalves: MEMÓRIA DE CÁLCULO POR ATIVIDADE DE TRABALHO SOCIAL	
ATIVIDADE 24:	Curso de Tapeçaria
OBJETIVO DA ATIVIDADE	Esta ação será além do curso para produção das peças artesanais sera executado como atividades de terapias para idosos e deficientes fisicos como atividades laborais.
LOCAL DA REALIZAÇÃO	A definir
DURAÇÃO DA ATIVIDADE	20 horas
TÉCNICA DE EXECUÇÃO	Ação de Inclusão social
INDICADORES DE RESULTADO/METAS	Exposição dos resultados alcançados e a satisfação dos participantes principalmente as crianças
MÊS DE REALIZAÇÃO	2º mês, sendo um encontro de 2 hora cada por semana , totalizando 8 encontros .
QUANTITATIVO DE PARTICIPANTES	20 Vagas
RECURSOS HUMANOS	Técnico social da empresa contratada e Instrutor
RECURSOS MATERIAIS	Kit apoio: colas instantaneas, fios de barbante, tesoura, litros de garrafas pet , enchimentos, agulhas . Kit Lanche : lanches para aulas e entrega de certificados. Kit Terceiros: Apostilas
AGENTE EXECUTOR	Empresa contratada.
AVALIAÇÃO	Através de questionários e fotografias.

	DESCRIÇÃO	UNID.	QUANT.	V.UNIT.	V. TOTAL
Recursos Humanos	Instrutor - Artesão	Horas	20	R\$ 50,00	R\$ 1.000,00
SUBTOTAL 01 - RECURSOS HUMANOS					R\$ 1.000,00
Serviços de Terceiros	Locação de Tendas e mesas e apostilas passo a passo	UNID.	1	R\$ 3.000,00	R\$ 3.000,00
SUBTOTAL 02 - SERVIÇOS DE TERCEIROS					R\$ 3.000,00
Eventos	Lanche	UNID.	200	R\$ 6,00	R\$ 1.200,00
SUBTOTAL 03 - EVENTOS					R\$ 1.200,00
Materiais de Consumo	Kit Apoio / Atividade : linhas , tesouras, botões, laços , fitas, cola...	1	1	R\$ 3.000,00	R\$ 3.000,00
	Kit apoio - DIVULGAÇÃO	UNID.	1	R\$ 500,00	R\$ 100,00
SUBTOTAL 04 - MATERIAIS DE CONSUMO					R\$ 3.100,00
SUBTOTAL			01+02+03+04		R\$ 8.300,00
DESPESAS INDIRETAS			25%		R\$ 2.075,00
TOTAL	TOTAL GERAL				R\$ 10.375,00

Quero

Empreendimento Francisco Gonçalves: MEMÓRIA DE CÁLCULO POR ATIVIDADE DE TRABALHO SOCIAL	
ATIVIDADE 25:	Campanha de Educação no Trânsito
OBJETIVO DA ATIVIDADE	A campanha deverá ser executada na avenida principal do bairro, tendo como objetivo realizar uma cidade maquete com sinalização e regras de trânsito com intuito de levar conhecimento e realizar reflexão da comunidade sobre o uso de capacete e preservação da vida.
LOCAL DA REALIZAÇÃO	Avenida Principal
DURAÇÃO DA ATIVIDADE	8 horas
TECNICA DE EXECUÇÃO	Ação de Inclusão social
INDICADORES DE RESULTADO/METAS	Exposição de mudanças de hábito
MÊS DE REALIZAÇÃO	mês 8
QUANTITATIVO DE PARTICIPANTES	650 famílias beneficiadas
RECURSOS HUMANOS	Técnico social da empresa contratada e instrutor
RECURSOS MATERIAIS	Kit apoio: 02 tendas, 100 cadeiras, balões, 04 galões de tintas a base de água e 02 galões esmaltes sintéticos, 10 placas de sinalização, 10 ripas de madeira, 50 adesivos, 10 cones, 10 coletes. Kit Lanche: água, copos descartáveis. Kit Terceiros: 1000 Cartilhas- informativas, Recursos humanos: 04 instrutores com experiência em educação no trânsito.
AGENTE EXECUTOR	Empresa contratada.
AValiação	Através de questionários e fotografias.

	DESCRIÇÃO	UNID.	QUANT.	V.UNIT.	V. TOTAL
Recurso Humanos	04 Instrutores	Horas	16	R\$ 100,00	R\$ 1.600,00
SUBTOTAL 01 - RECURSOS HUMANOS					R\$ 1.600,00
Serviços de Terceiros	Cartilhas - Informativos coloridos	UNID.	1000	R\$ 4,00	R\$ 4.000,00
	Locação de Tendas e cadeiras	UNID.	1	R\$ 1.500,00	R\$ 1.500,00
SUBTOTAL 02 - SERVIÇOS DE TERCEIROS					R\$ 5.500,00
Eventos	Lanche	UNID.	650	R\$ 6,00	R\$ 3.900,00
SUBTOTAL 03 - EVENTOS					R\$ 3.900,00
Materiais de Consumo	Kit Apoio / Atividade - Palestra e maquete	1	1	R\$ 2.756,02	R\$ 2.756,02
	Kit apoio - DIVULGAÇÃO	UNID.	1	R\$ 100,00	R\$ 100,00
SUBTOTAL 04 - MATERIAIS DE CONSUMO					R\$ 2.856,02
SUBOTAL					01+02+03+04 R\$ 13.856,02
DESPESAS INDIRETAS					25% R\$ 3.464,01
TOTAL	TOTAL GERAL				R\$ 17.320,03

Queros

Empreendimento Francisco Gonçalves: MEMÓRIA DE CÁLCULO POR ATIVIDADE DE TRABALHO SOCIAL

Descrição	ATIVIDADE 26:	Curso de Barbearia
	OBJETIVO DA ATIVIDADE	O curso de Barbearia será destinado aos jovens da comunidade, com intuito de auxiliar na geração de renda da comunidade local
	LOCAL DA REALIZAÇÃO	Avenida Principal
	DURAÇÃO DA ATIVIDADE	40
	TÉCNICA DE EXECUÇÃO	Ação de Inclusão social
	INDICADORES DE RESULTADO/METAS	Inclusão no mercado de trabalho
	MÊS DE REALIZAÇÃO	mês 8
	QUANTITATIVO DE PARTICIPANTES	15
	RECURSOS HUMANOS	Técnico social da empresa contratada e Instrutor
	RECURSOS MATERIAIS	Kit apoio: 01 toadas, 20 cadeiras, baldes. Kit Lanche: salgados e refrigerantes, água, copos descartáveis. Kit Terceiros: Apostilas, Recursos humanos: 01 instrutor, Kit apoio / Atividade: Materias do curso em específico - locação de máquinas, cadeiras de barbearia, compra de pincéis para barbearia, cremes pós barba, emulsão de barbear.
AGENTE EXECUTOR	Empresa contratada.	
AVALIAÇÃO	Através de questionários e fotografias.	

	DESCRIÇÃO	UNID.	QUANT.	V.UNIT.	V. TOTAL
Recursos Humanos	Técnica Social	horas	5	R\$ 100,00	R\$ 500,00
	01 Instrutor	Horas	40	R\$ 50,00	R\$ 2.000,00
	SUBTOTAL 01 - RECURSOS HUMANOS				R\$ 2.500,00
Serviços de Terceiros	Apostilas / passo a passo coloridos / dicas e orientações	UNID.	16	R\$ 4,00	R\$ 64,00
	SUBTOTAL 02 - SERVIÇOS DE TERCEIROS				R\$ 64,00
Eventos	Lanche	UNID.	180	R\$ 6,00	R\$ 1.080,00
SUBTOTAL 03 - EVENTOS				R\$ 1.080,00	
Materiais de Consumo	Kit Apoio / Atividade	1	1	R\$ 1.800,00	R\$ 1.800,00
	Kit apoio - DIVULGAÇÃO	UNID.	1	R\$ 100,00	R\$ 100,00
SUBTOTAL 04 - MATERIAIS DE CONSUMO				R\$ 1.900,00	
TOTAL	SUBTOTAL		01+02+03+04		R\$ 5.544,00
	DESPESAS INDIRETAS		25%		R\$ 1.386,00
	TOTAL GERAL				R\$ 6.930,00

Francisco

Empreendimento Francisco Gonçalves: MEMÓRIA DE CÁLCULO POR ATIVIDADE DE TRABALHO SOCIAL	
ATIVIDADE 27:	Cinema na Praça
OBJETIVO DA ATIVIDADE	Incentivar através de Projeção de filmes a reflexão de convívio em comunidade com o objetivo de anemizar os conflitos coletivos. Filmes com temas de convivência comunitária.
LOCAL DA REALIZAÇÃO	Avenida Principal
DURAÇÃO DA ATIVIDADE	20 horas - 12 horas de planejamento e organização e 08 horas de execução
TÉCNICA DE EXECUÇÃO	Ação de Inclusão social
INDICADORES DE RESULTADO/METAS	Depoimentos positivos a serem coletados em mídias
MÊS DE REALIZAÇÃO	Mês 02
QUANTITATIVO DE PARTICIPANTES	650 famílias beneficiadas
RECURSOS HUMANOS	Técnico social da empresa contratada e Instrutor
RECURSOS MATERIAIS	Kit Terceiros: , 01 tendas , 500 cadeiras , balões . Kit Lanche: salgados e refrigerantes ,água , copos descartáveis . Kit Terceiros: Ornamentação de espaço físico , telões , projetor , som , Recursos humanos: 01 Coordenador, 02 ajudantes com experiência em projeção de imagens . Kit Apoio: Divulgação e Mobilização
AGENTE EXECUTOR	Empresa contratada.
AVALIAÇÃO	Através de questionários e fotografias.

	DESCRIÇÃO	UNID.	QUANT.	V.UNIT.	V. TOTAL
Recursos Humanos	02 Instrutores	Horas	20	R\$ 50,00	R\$ 2.000,00
SUBTOTAL 01 - RECURSOS HUMANOS					R\$ 2.000,00
Recursos de Terceiros	Aluguel de Projetor de imagem e Som, 2 telões e 01 palco	UNID.	1	R\$ 3.000,00	R\$ 3.000,00
Recursos de Terceiros	Locação de 02 Tendas 10x10 e 500 cadeiras e ornamentação	UNID.	1	R\$ 1.500,00	R\$ 1.500,00
SUBTOTAL 02 - SERVIÇOS DE TERCEIROS					R\$ 4.500,00
Eventos	Lanche	UNID.	650	R\$ 6,00	R\$ 3.900,00
SUBTOTAL 03 - EVENTOS					R\$ 3.900,00
Material de Consumo	Kit apoio - DIVULGAÇÃO	UNID.	1	R\$ 500,00	R\$ 500,00
SUBTOTAL 04 - MATERIAS DE CONSUMO					R\$ 500,00
SUBTOTAL					R\$ 10.900,00
DESPESAS INDIRETAS			25%		R\$ 2.725,00
TOTAL	TOTAL GERAL				R\$ 13.625,00

Duencios

Empreendimento Francisco Gonçalves: MEMÓRIA DE CÁLCULO POR ATIVIDADE DE TRABALHO SOCIAL	
ATIVIDADE 28:	Apoio à Produção de Hortas Individuais e criação de Galinhas no Empreendimento
OBJETIVO DA ATIVIDADE	Realizar 03 meses de acompanhamento periódico a todas as famílias que possuem o interesse na implantação de uma Horta individual e criação de galinhas para o sustento familiar.
CONTEUDO DA ATIVIDADE	Esta atividade será realizada em parceria com as instituições como sindicatos, prefeitura, secretaria de agricultura do estado do Maranhão, devendo fomentar a criação e a plantação de hortaliças para o sustento familiar em trinta quintais sustentáveis.
LOCAL DA REALIZAÇÃO	Nas unidades habitacionais do Empreendimento
TÉCNICA DE EXECUÇÃO	palestra, orientação, cartilha.
DURAÇÃO DA ATIVIDADE	60 horas de capacitação e 20 de avaliação dos resultados.
INDICADORES DE RESULTADO/METAS	Atendimento a 60% dos participantes
MÊS DE REALIZAÇÃO	Mês 03
QUANTITATIVO DE PARTICIPANTES	30 vagas - 15 criação de galinhas / 15 hortas
RECURSOS HUMANOS	Equipe contratada e equipe de parcerias realizadas para o período.
RECURSOS MATERIAIS	Kit apoio: caneta, papel A4 e copo descartável. 1º dia: Anúncio em carro de som, confecção de um banner, confecção de 700 panfletos. Mudas de hortaliças, galinhas, pintinhos para criação, adubo, sementes, equipamentos de manuseio da terra como: enxada, pá, regador etc.
AGENTE EXECUTOR	Empresa contratada
AValiação	Através de questionários avaliativos e registros fotográficos. Esta ação será oportunizada para todas as famílias do empreendimento, deverá ser distribuído todo o material que possa apoiar as famílias na implantação de criações e plantio para sobrevivência e comercialização tendo como fator principal o fomento à comercialização de seus produtos em feiras locais e no comércio local da cidade.

	DESCRIÇÃO	UNID.	QUANT.	V.UNIT.	V. TOTAL
Recursos Humanos	Técnico social	Horas	5	R\$ 100,00	R\$ 500,00
	Técnico Agrícola	UNID.	1	R\$ 1.000,00	R\$ 1.000,00
SUBTOTAL 01 - RECURSOS HUMANOS					R\$ 1.500,00
Materiais de Terceiros	Anúncio Carro de som	Horas	5	R\$ 40,00	R\$ 200,00
	SUBTOTAL 02 - MATERIAIS DE TERCEIROS				
Materiais de Consumo	Aves - Galinha (Pintinhos)	UNID.	1000	R\$ 3,00	R\$ 3.000,00
	Sementes de Hortaliças -	UNID. pacotes	1600	R\$ 2,00	R\$ 3.200,00
	Kit apoio - Plantio - ferramentas - enxada, pá, cavador e madeira	UNID.	1	R\$ 3.000,00	R\$ 3.000,00
	Kit - Telas, luvas, embalagem	UNID.	1	R\$ 2.000,00	R\$ 2.000,00
	Adubo	UNID.	100	R\$ 20,00	R\$ 2.000,00
SUBTOTAL 03 - MATERIAL DE CONSUMO					R\$ 13.200,00
Recursos Humanos	Ajudantes	diária	20	R\$ 40,00	R\$ 800,00
SUBTOTAL 04 - RECURSOS HUMANOS					R\$ 800,00
Materiais de Consumo	Tenda para apoio ao Evento	diária	10	R\$ 50,00	R\$ 500,00
	Kit Apoio - Crachá, caneta, prancheta, tinta para	UNID.	1	R\$ 200,00	R\$ 200,00
SUBTOTAL 05 - MATERIAL DE CONSUMO					R\$ 700,00
Materiais de Terceiros	Confeção de panfletos com arte - 03 folhas com dicas de empreendimento	UNID.	500	R\$ 2,50	R\$ 1.250,00

Carreira

SUBTOTAL 06 - MATERIAIS DE TERCEIROS		RS 1.250,00
	SUBTOTAL	01+02+03+04+05+06 RS 17.650,00
	DESPESAS INDIRETAS	25% RS 4.412,50
TOTAL	TOTAL GERAL	RS 22.062,50

Queros

Empreendimento Francisco Gonçalves: MEMÓRIA DE CÁLCULO POR ATIVIDADE DE TRABALHO SOCIAL	
ATIVIDADE 29:	"Campanha" Meu Bairro tem Identidade "
OBJETIVO DA ATIVIDADE	Esta ação será realizada em uma semana no bairro com a culminância do projeto em com todas as ações que foram desenvolvidas no PTS, devendo ser a última ação do bairro ,com o bjetivo de mostrar o desenvolvimento cultural , econômico e de lazer da comunidade.
LOCAL DA REALIZAÇÃO	A definir
DURAÇÃO DA ATIVIDADE	20 h - execução - 04h - Planejamento
TÉCNICA DE EXECUÇÃO	Ação de Inclusão social , 1 dia - Cultural - Apresentações culturais de dança, teatro e musica com talentos locais , espaço ornamentado , 2 dia , exposição de atividades economicas que foram produzidas durante os cursos do PTS nas modalidades de culinaria , artesanato e capacitações , 3 dia , atendimento gratuito da comunidade em barbearia , designer de sobrancelhas e apresentações culturais , 4 dia , oferta de 05 oficinas de artesanato, beleza e reciclagem com duração de 04 horas , e 5º dia culminância da 1º feira local da comunidade.
INDICADORES DE RESULTADO/METAS	Atividades recreativa e de atividades de lazer.
MÊS DE REALIZAÇÃO	11 mês
QUANTITATIVO DE PARTICIPANTES	650 famílias beneficiadas
RECURSOS HUMANOS	Técnico social da empresa contratada e Instrutor
RECURSOS MATERIAIS	espaço físico e palco e 20 camisetas ,Kit atividades de oficinas de artesanato e beleza. Eventos - Kit lanche : Lanche 05 dias de eventos e locação de brinquedos interativos , Recursos Humanos 05 oficineiros , assistente social , 02 Instrutores , 01 coordenador
AGENTE EXECUTOR	Empresa contratada em parceria com as Secretarias Municipais de Assistencia Social , Educação e Cultura , Secretaria Municipal de Obras e Saneamento,Secretaria de Saude e Secretaria Municipal de Meio Ambiente .
AValiação	Através de questionários e fotografias.

	DESCRIÇÃO	UNID.	QUANT.	V.UNIT.	V. TOTAL
Recursos Humanos	01 - Coordenador	horas	24	R\$ 100,00	R\$ 2.400,00
	01 Instrutor de dança	horas	5	R\$ 100,00	R\$ 500,00
	01 - Instrutor barbearia	horas	5	R\$ 100,00	R\$ 500,00
	Instrutor - Artesão	Horas	5	R\$ 100,00	R\$ 500,00
SUBTOTAL 01 - RECURSOS HUMANOS					R\$ 3.900,00
Serviços de Terceiros	kit de Locação de 03 Tendas , 01 palco e 10 barracas	diarias	5	R\$ 500,00	R\$ 2.500,00
	SUBTOTAL 02 - SERVIÇOS DE TERCEIROS				
Eventos	Locação de 02 Brinquedos -Pula Pula e Escorregador	diarias	5	R\$ 150,00	R\$ 1.500,00
	Lanche	UNID.	500	R\$ 6,00	R\$ 3.000,00
SUBTOTAL 03 - EVENTOS					R\$ 4.500,00
Materiais de Consumo	Kit oficinas - Materiais	UNID.	5	R\$ 500,00	R\$ 2.500,00
	Kit Ornamentação palco	diarias	5	R\$ 500,00	R\$ 2.500,00
	Kit Identificação /camisetas	UNID.	20	R\$ 35,00	R\$ 700,00
	Kit Apoio : despesas com locomoção , premiação , aluguel de cadeiras, locação de equipamentos de som e imagem , palhas para barracas, tnt, folhas em eva, cola , tesouras, cola quente, tintas para pinturas de rosto, bolas , medalhas , despesas com filmagens e fotografia , locação de figurinos para dança .			1	R\$ 3.000,00
	Serviços de Mídias - Anuncio em Carro de som, radio , tv - Mobilização social de 5 dias	UNID.	5	R\$ 100,00	R\$ 500,00
SUBTOTAL 04 - MATERIAL DE CONSUMO					R\$ 9.200,00
TOTAL	SUBTOTAL		01+02+03+04		R\$ 20.100,00
	DESPESAS INDIRETAS		25%		R\$ 5.025,00
	TOTAL GERAL				R\$ 25.125,00

Assinatura

Empreendimento Francisco Gonçalves: MEMÓRIA DE CÁLCULO POR ATIVIDADE DE TRABALHO SOCIAL	
ATIVIDADE 30:	Primeiros Socorros e Acidentes Domésticos
OBJETIVO DA ATIVIDADE	Orientar as famílias sobre noções de primeiros socorros e acidentes domésticos
LOCAL DA REALIZAÇÃO	A definir
DURAÇÃO DA ATIVIDADE	20 Horas / 5 encontros
TÉCNICA DE EXECUÇÃO	Rodas de conversa - Palestras
INDICADORES DE RESULTADO/METAS	60% de participação dos Beneficiários.
MÊS DE REALIZAÇÃO	09 mês
QUANTITATIVO DE PARTICIPANTES	650 famílias beneficiadas
RECURSOS HUMANOS	Técnico social da empresa contratada e Instrutor
RECURSOS MATERIAIS	Aparelho de som, folderes, cartazes, camera fotografica, brindes, combustivel e questionario de avaliação - Kit Lanche: salgados, suco, refrigerantes e agua.
AGENTE EXECUTOR	Empresa contratada.
AVALIAÇÃO	Através de questionários e fotografias.

	DESCRIÇÃO	UNID.	QUANT.	V.UNIT.	V. TOTAL
Recursos Humanos	01 Palestrante	horas	6	R\$ 100,00	R\$ 600,00
	01 - Instrutor	horas	6	R\$ 100,00	R\$ 600,00
SUBTOTAL 01 - RECURSOS HUMANOS					R\$ 1.200,00
Serviços de Terceiros	kir de Locação de 01 Tendões, cadeiras, e ornamentação do local	UNID.	1	R\$ 1.000,00	R\$ 1.000,00
SUBTOTAL 02 - SERVIÇOS DE TERCEIROS					R\$ 1.000,00
Eventos	Pula e Escorregador	UNID.	1	R\$ 150,00	R\$ 150,00
	Lanche	UNID.	650	R\$ 6,00	R\$ 3.900,00
SUBTOTAL 03 - EVENTOS					R\$ 4.050,00
Materiais de Consumo	Kit oficinas - Materiais - Ilustrativos	UNID.	1	R\$ 500,00	R\$ 500,00
	Folderes e Cartazes	UNID.	1000	R\$ 3,00	R\$ 3.000,00
	Kits 1º Socorros	UNID.	100	R\$ 20,00	R\$ 2.000,00
	Kit apoio -	UNID.	1	R\$ 200,00	R\$ 200,00
SUBTOTAL 04 - MATERIAIS DE CONSUMO					R\$ 5.700,00
TOTAL	SUBOTAL	01+02+03+04			R\$ 11.950,00
	DESPESAS INDIRETAS	25%			R\$ 2.987,50
	TOTAL GERAL				R\$ 14.937,50

Francisco

Empreendimento Francisco Gonçalves: MEMÓRIA DE CÁLCULO POR ATIVIDADE DE TRABALHO SOCIAL	
ATIVIDADE 31:	Curso de Cabeleireiro
OBJETIVO DA ATIVIDADE	Atendendo a demanda por pedidos no diagnóstico social este curso tem como objetivo , capacitar as mulheres e homens que desejam se profissionalizar no ramo da beleza, corte , pintura e cuidados com os cabelos.
LOCAL DA REALIZAÇÃO	A definir
DURAÇÃO DA ATIVIDADE	40 Horas
TÉCNICA DE EXECUÇÃO	Aulas Teóricas e Práticas
INDICADORES DE RESULTADO/METAS	60% de participação dos Beneficiários
MÊS DE REALIZAÇÃO	09 mês
QUANTITATIVO DE PARTICIPANTES	30 famílias beneficiadas
RECURSOS HUMANOS	Instrutor , Técnico social da empresa contratada e Responsável técnico
RECURSOS MATERIAIS	Aparelho de som, folders , cartazes , camera fotografica, brindes , combustivel e questionario de avaliação - Kit Lanche : salgados , suco , refrigerantes e agua .
AGENTE EXECUTOR	Empresa contratada.
AVALIAÇÃO	Através de questionários e fotografias.

	DESCRIÇÃO	UNID.	QUANT.	V.UNIT.	V. TOTAL
Recursos Humanos	01 Palestrante	horas	40	R\$ 100,00	R\$ 4.000,00
	01 - Auxiliar de curso	horas	20	R\$ 100,00	R\$ 2.000,00
SUBTOTAL 01 - RECURSOS HUMANOS					R\$ 6.000,00
Serviços de Terceiros	kir de Locação de 01 Tendas , cadeiras , e ornamentação do local	UNID.	1	R\$ 1.000,00	R\$ 1.000,00
	SUBTOTAL 02 - SERVIÇOS DE TERCEIROS				
Eventos	lanche	UNID.	200	R\$ 6,00	R\$ 1.200,00
SUBTOTAL 03 - EVENTOS					R\$ 1.200,00
Materiais de Consumo	locação de kits de salão	UNID.	1	R\$ 1.000,00	R\$ 1.000,00
	Folderes e Cartazes	UNID.	1000	R\$ 3,00	R\$ 3.000,00
	kits - Alunos - Pentos , tesoura, escovas de cabelo, presilhas , avental , luvas , touca	UNID.	30	R\$ 60,00	R\$ 1.800,00
	Kit apoio - DIVULGAÇÃO	UNID.	1	R\$ 200,00	R\$ 200,00
SUBTOTAL 04 - MATERIAIS DE CONSUMO					R\$ 6.000,00
TOTAL	SUBOTAL		01+02+03+04		R\$ 14.200,00
	DESPESAS INDIRETAS		25%		R\$ 3.550,00
	TOTAL GERAL				R\$ 17.750,00

Quero

Empreendimento Francisco Gonçalves: MEMÓRIA DE CÁLCULO POR ATIVIDADE DE TRABALHO SOCIAL	
ATIVIDADE 32:	Curso de Montador de Móveis
OBJETIVO DA ATIVIDADE	Capacitar os jovens a prestação de serviços comerciais como montador de moveis dando oportunidade de renda as familias beneficiarias do PMCMV.
LOCAL DA REALIZAÇÃO	A definir
DURAÇÃO DA ATIVIDADE	40 Horas
TÉCNICA DE EXECUÇÃO	Aulas teoricas e praticas
INDICADORES DE RESULTADO/METAS	60% de participação dos Beneficiarios
MÊS DE REALIZAÇÃO	09 mês
QUANTITATIVO DE PARTICIPANTES	30 alunos
RECURSOS HUMANOS	Técnico social da empresa contratada e Instrutor
RECURSOS MATERIAIS	Aparelho de som, folderes , cartazes , camera fotografica, brindes , combustivel e questionario de avaliação - Kit Lanche : salgados , suco , refrigerantes e agua .
AGENTE EXECUTOR	Empresa contratada.
AVALIAÇÃO	Através de questionários e fotografias.

	DESCRIÇÃO	UNID.	QUANT.	V.UNIT.	V. TOTAL
Recursos Humanos	01- Instrutor	horas	40	R\$ 100,00	R\$ 4.000,00
	01 - Auxiliar de curso	horas	20	R\$ 100,00	R\$ 2.000,00
SUBTOTAL 01 - RECURSOS HUMANOS					R\$ 6.000,00
Serviços de Terceiros	kir de Locação de 01 Tendas , cadeiras , e ornamentação do local	UNID.	1	R\$ 1.000,00	R\$ 1.000,00
	SUBTOTAL 02 - SERVIÇOS DE TERCEIROS				
Eventos	Lanche	UNID.	200	R\$ 6,00	R\$ 1.200,00
	SUBTOTAL 03 - EVENTOS				
Materias de terceiros	Folderes	UNID.	100	R\$ 3,00	R\$ 300,00
	kits de Ferramentas para Alunos	UNID.	30	R\$ 100,00	R\$ 3.000,00
	Kit apoio - DIVULGAÇÃO- carro de som	UNID.	1	R\$ 200,00	R\$ 200,00
SUBTOTAL 04 - MATERIAIS DE CONSUMO					R\$ 3.500,00
TOTAL	SUBOTAL		01+02+03+04		R\$ 11.700,00
	DESPESAS INDIRETAS		25%		R\$ 2.925,00
	TOTAL GERAL				R\$ 14.625,00

Francisco

Empreendimento Francisco Gonçalves: MEMÓRIA DE CÁLCULO POR ATIVIDADE DE TRABALHO SOCIAL	
ATIVIDADE 33:	Curso de Coral Infantil
OBJETIVO DA ATIVIDADE	Inserir no Mundo da Musica as crianças de 6 a 14 anos para fins de apresentações culturais e socializa-las através da musica.
LOCAL DA REALIZAÇÃO	A definir
DURAÇÃO DA ATIVIDADE	40 Horas
TÉCNICA DE EXECUÇÃO	Aulas teoricas e praticas
INDICADORES DE RESULTADO/METAS	60% de participação dos Beneficiarios
MÊS DE REALIZAÇÃO	09 mês
QUANTITATIVO DE PARTICIPANTES	60 alunos
RECURSOS HUMANOS	Técnico social da empresa contratada e Instrutor
RECURSOS MATERIAIS	Aparelho de som, folderes , cartazes , camera fotografica, brindes , combustivel e
AGENTE EXECUTOR	Empresa contratada.
AVALIAÇÃO	Através de questionários e fotografias.

	DESCRIÇÃO	UNID.	QUANT.	V.UNIT.	V. TOTAL
Recursos humanos	01- Instrutor	horas	40	R\$ 55,00	R\$ 2.200,00
	01 - Auxiliarde curso	horas	40	R\$ 50,00	R\$ 2.000,00
SUBTOTAL 01 - RECURSOS HUMANOS					R\$ 4.200,00
Serviços de Terceiros	kir de Locação de 01 Tendás , cadeiras , e ornamentação do local	UNID.	1	R\$ 1.000,00	R\$ 1.000,00
	SUBTOTAL 02 - SERVIÇOS DE TERCEIROS				
Eventos	Lanche	UNID.	200	R\$ 6,00	R\$ 1.200,00
	SUBTOTAL 03 - EVENTOS				
Materias de terceiros	Apostilas de musica	UNID.	60	R\$ 2,69	R\$ 161,40
	Figurino para apresentações	UNID.	60	R\$ 50,00	R\$ 3.000,00
	Kit apoio - DIVULGAÇÃO-	UNID.	1	R\$ 100,09	R\$ 100,09
SUBTOTAL 04 - MATERIAIS DE TERCEIROS					R\$ 3.261,49
TOTAL	SUBOTAL		01+02+03+04		R\$ 9.661,49
	DESPESAS INDIRETAS		25%		R\$ 2.415,37
	TOTAL GERAL				R\$ 12.076,86

Queros



Dj Wanderson Pereira <wandar2006@gmail.com>

Fwd: Residencial Francisco Gonçalves - Aprovação de Projeto de Trabalho Social

1 mensagem

Departamento Habitação <dehabsantaluziama@gmail.com>
Para: wandar2006@gmail.com

4 de fevereiro de 2021 08:41

----- Forwarded message -----

De: <cenopimob.pnhu.pts@bb.com.br>

Date: segunda, 14/09/2020 à(s) 14:35

Subject: Residencial Francisco Gonçalves - Aprovação de Projeto de Trabalho Social

To: <dehabsantaluziama@gmail.com>

Cc: <admprefeitura.adm11@gmail.com>, <age2581@bb.com.br>, <elenildacosta2015@gmail.com>,

<inesmarques@bancodobrasil.com.br>, <maxrogerio@gmail.com>, <super.nordeste3@bb.com.br>,

<raphaelassis@bancodobrasil.com.br>

À Prefeitura Municipal de Santa Luzia

Ref.: **Residencial Francisco Gonçalves** - empreendimento MCMV PNHU contratado junto ao Banco do Brasil no município de Santa LuziaInformamos que o Projeto de Trabalho Social do empreendimento Francisco Gonçalves **foi aprovado** por esta instituição financeira.

É necessário que seja indicada uma conta corrente (movimentação exclusiva) a ser utilizada no convênio que será assinado entre o Banco do Brasil e o Município para futuros repasses dos recursos do PTS.

Após a abertura da conta, o Convênio para execução do Trabalho Social será encaminhado para agência de relacionamento da Prefeitura para a coleta de assinaturas. A Prefeitura deverá providenciar sua publicação.

O procedimento de licitação deverá ser iniciado somente após o recebimento no Centro de Negócios PF e Imobiliário São Paulo, da via original do convênio assinado com sua respectiva publicação. Avisaremos a Prefeitura quando a recebermos.

Lembramos que gastos realizados antes da assinatura do convênio não serão ressarcidos.

Ressaltamos ainda a necessidade de o município seguir as disposições da Lei nº 8.666/93 para contratação da empresa executora do Projeto.

Estamos à disposição para qualquer esclarecimento.

Atenciosamente,

Maria Aparecida Antero Correia

Assistente

Raphael Gomes de Assis

Gerente

(11) 4296-1418

**Banco do Brasil**

3901-2 Centro de Negócios PF e Imobiliário SP

Nosso propósito é facilitar a vida das pessoas.

----- Mensagem original -----

De: Departamento Habitação <dehabsantaluziama@gmail.com>
Para: cenopimob.pnhu.contr@bb.com.br, Ines Cristina Santos Marques <inesmarques@bb.com.br>, cenopimob.pnhu.pts@bb.com.br, super.ma@bb.com.br, super.nordeste3@bb.com.br, age2581@bb.com.br, ELENILDA COSTA <elenildacosta2015@gmail.com>, admprefeitura.adm11@gmail.com, maxrogerio@gmail.com
Cc:
Assunto: Fwd: PROJETO SOCIAL
Data: qui, 10 de set de 2020 16:15

Segue ai agora comprimido o PDF para análise novamente

----- Forwarded message -----

De: **Max Rogério Barreto Cordeiro** <maxrogerio@gmail.com>
Date: quinta, 10/09/2020 à(s) 16:05
Subject: Fwd: PROJETO SOCIAL
To: <dehabsantaluziama@gmail.com>

Max Rogério
63-8403-0066
98-983207030

CPF 534295321-91 Portaria 155/2020

CPF 534295321-91 Portaria 155/2020

Trabalho Social
Programa Minha Casa, Minha Vida - PMCMV
Recursos FAR

CONVÊNIO PARA EXECUÇÃO DO PLANO DE TRABALHO SOCIAL QUE ENTRE SI CELEBRAM O BANCO DO BRASIL E O PREFEITURA MUNICIPAL DE SANTA LUZIA, NO ÂMBITO DO PROGRAMA MINHA CASA, MINHA VIDA - PMCMV - REGULAMENTADO PELA LEI Nº 11.977, DE 07/07.2009 E PELO DECRETO Nº 7.499, DE 16.06.2011 - NA FORMA ABAIXO:

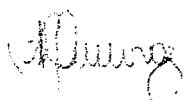
O **BANCO DO BRASIL S.A.**, sociedade de economia mista, com sede em Brasília, Distrito Federal, no Setor de Autarquias Norte, Quadra 5, lote B, Torre I, inscrito no CNPJ/MF sob o nº 00.000.000/0001-91, neste ato representado pela Sra. Gisele Juliane Braun, RG nº 7.784.312-4, CPF nº 033.445.319-48, doravante denominado **BANCO** e, de outro lado Prefeitura Municipal de Santa Luzia, órgão do poder público municipal, com sede e foro em Av. Nagib Haickel, s/nº, Praça dos Três Poderes, Santa Luzia/MA, CEP 65390-000, inscrito no CNPJ nº 06.191.001/0001-47, doravante denominado **CONVENIADO**, neste ato representado pela Sra. Francilene Paixão de Queiroz, portadora do RG nº 0000819859974, CPF nº 031.943.033-25, residente e domiciliado à Rua São Jose, s/nº, Centro, Santa Luzia/MA, CEP 65390-000, no uso de suas atribuições, têm justa e acertada a execução de Plano de Trabalho Social, de acordo com o especificado pelo **BANCO** e Ministério das Cidades no âmbito do Programa Minha Casa Minha Vida, nos termos das cláusulas e condições seguintes:

CLÁUSULA PRIMEIRA - DO OBJETO - O presente Instrumento tem por finalidade a realização de atividades constantes do Plano de Trabalho Social, no âmbito do Programa Minha Casa Minha Vida, em conformidade com as especificações contidas no ANEXO I (Plano de Trabalho Social), que passa a constituir parte integrante e complementar deste instrumento.

Parágrafo Primeiro - O Trabalho Social será desenvolvido de acordo com as especificações definidas no Anexo III da Portaria do Ministério das Cidades nº464/2018.

Parágrafo Segundo - As atribuições do **CONVENIADO**, para implementação do Plano de Trabalho Social do Programa Minha Casa Minha Vida, serão realizadas no empreendimento denominado **Residencial Francisco Gonçalves - Etapa I**, cadastrado no CIM sob o nº 1035565, constituído de 650 (seiscentas e cinquenta) unidades habitacionais, beneficiando cerca de 2.600 (duas mil e seiscentas) pessoas, localizado à Rua do Ramal, s/nº, Santarém, Santa Luzia/MA, CEP 65390-000.

CLÁUSULA SEGUNDA - DA VIGÊNCIA E DO PRAZO - O Plano de Trabalho Social de que trata a **CLÁUSULA PRIMEIRA** será executado pelo **CONVENIADO** a partir da celebração deste instrumento e estender-se-á até o momento de assinatura dos contratos com as famílias e a entrega das unidades aos beneficiários do Residencial Francisco Gonçalves - Etapa I, e sua conclusão deverá ocorrer após doze meses, contados a partir da assinatura do contrato com os beneficiários daquele empreendimento, prorrogáveis por até cento e oitenta dias, quando necessário.



Parágrafo Primeiro – O BANCO notificará o CONVENIADO, preferencialmente por meio eletrônico, no endereço deliabsantaluziana@gmail.com, quanto à assinatura do último contrato com beneficiário do empreendimento, para fins de observância do prazo final de conclusão do trabalho social.

Parágrafo Segundo – A prorrogação prevista no caput desta Cláusula deverá ser precedida de justificativa formal relevante como impeditivo da continuidade da execução do Trabalho Social pelo CONVENIADO, nos termos do cronograma físico-financeiro originalmente aprovado, a qual deverá integrar o Termo Aditivo correspondente.

CLÁUSULA TERCEIRA – DOS RECURSOS – Os recursos financeiros para a implementação do Plano de Trabalho Social, referido na CLÁUSULA PRIMEIRA, são provenientes do FAR – Fundo de Arrendamento Residencial e totalizam o valor de R\$ 555.739,55 (Quinhentos e cinquenta e cinco mil, setecentos e trinta e nove reais e cinquenta e cinco centavos).

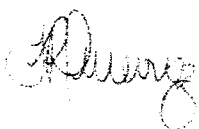
Parágrafo Único - Os recursos mencionados no Caput desta cláusula destinar-se-ão, exclusivamente, ao ressarcimento de despesas diretamente relacionadas à execução das ações previstas no Plano de Trabalho Social, citado na CLÁUSULA PRIMEIRA, comprovadas pelo CONVENIADO por meio da apresentação dos relatórios de execução das atividades com a medição das ações desenvolvidas no período.

CLÁUSULA QUARTA - DAS OBRIGAÇÕES DO BANCO - O BANCO obriga-se a:

- a) disponibilizar para o CONVENIADO os documentos e as informações que detiver, referentes ao empreendimento citado no Parágrafo Primeiro da Cláusula Primeira, necessários à execução do Plano de Trabalho Social, objeto deste contrato, respeitados os limites impostos pela Lei Complementar nº 105/2001, quanto ao sigilo bancário;
- b) manter o acompanhamento da execução do Plano de Trabalho Social citado na CLÁUSULA PRIMEIRA, utilizando-se de recursos humanos próprios ou terceirizados de que dispor;
- c) analisar as eventuais solicitações de alterações no cronograma físico-financeiro feitas pelo CONVENIADO;
- d) realizar os ressarcimentos devidos ao CONVENIADO nas condições estabelecidas neste Convênio.

CLÁUSULA QUINTA - DAS OBRIGAÇÕES DO CONVENIADO – Constituem obrigações do CONVENIADO:

- a) fornecer ao BANCO a relação dos profissionais que irão compor a equipe técnica designados para a execução das atividades do Plano de Trabalho Social, anexando currículos e qualificação profissional;
- b) indicar o nome do responsável pelo Plano de Trabalho Social, anexando comprovantes de regularidade no respectivo Conselho de Classe e vínculos empregatícios com o CONVENIADO;
- c) executar os trabalhos necessários à consecução do objeto, a que alude este Convênio, observando critérios de qualidade técnica, os prazos e os custos previstos;
- d) manter, em Agência do BANCO, conta bancária vinculada a este Convênio;
- e) apresentar ao BANCO relatórios parciais de atividades e financeiros relativos a este Convênio, em periodicidade compatível com o cronograma físico-financeiro estabelecido;
- f) dar ciência ao BANCO, imediatamente e por escrito, de qualquer anormalidade que verificar na execução dos serviços;
- g) adotar outras providências necessárias à boa execução do objeto deste Convênio.



CLÁUSULA SEXTA - DO RESSARCIMENTO DOS CUSTOS - O **CONVENIADO** se obriga a apresentar relatórios parciais de atividades e financeiro, até o quinto dia útil do mês subsequente ao mês de referência, sendo que a liberação das parcelas se dará após a aprovação dos referidos relatórios pelo **BANCO**.

Parágrafo Primeiro - Fica convencionado que só serão admitidas as despesas diretamente relacionadas ao desenvolvimento do Plano de Trabalho Social citado na **CLÁUSULA PRIMEIRA**, limitadas aos valores nele previstos e aprovados pelo **BANCO** e comprovadas através de documentos fiscais em nome do Órgão Executor.

Parágrafo Segundo - As despesas não passíveis de comprovação através de documento, hábil e contábil deverão ser justificadas através de comprovantes oficiais. As despesas com prestadores de serviços devem ser comprovadas por meio de RPA - Recibo de Pagamento a Autônomo.

CLÁUSULA SÉTIMA - DAS FORMAS DE LIBERAÇÃO DE RECURSOS - Os recursos referidos na **CLÁUSULA TERCEIRA** serão liberados pelo **BANCO** na Agência 2581-X conta corrente nº 46798-7 do **CONVENIADO**, de movimentação exclusiva para este convênio, de acordo com as condições estabelecidas no cronograma físico-financeiro do Plano de Trabalho Social citado na **CLÁUSULA PRIMEIRA**.

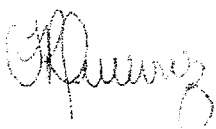
Parágrafo Único - A liberação dos recursos relativos a cada parcela está condicionada ao aceite do relatório de prestação de contas e à execução das atividades previstas no cronograma físico-financeiro, conforme estabelecido no Plano de Trabalho Social (ANEXO I).

CLÁUSULA OITAVA - DO ACOMPANHAMENTO - O **BANCO** se reserva o direito de acompanhar e avaliar a execução do Plano de Trabalho Social referido na **CLÁUSULA PRIMEIRA**, através de seus técnicos e/ou de instituição a quem delegar tal competência, independentemente de prévia autorização do **CONVENIADO**.

CLÁUSULA NONA - DA RESPONSABILIDADE DA CONVENIADA - Serão de exclusiva responsabilidade do **CONVENIADO** os pagamentos dos encargos trabalhistas, previdenciários, fiscais ou de qualquer natureza, decorrentes da execução do presente convênio, bem como os encargos resultantes de reclamações trabalhistas e de outras infringências legais cometidas pelo **CONVENIADO**, inclusive os que advierem de prejuízos causados pelos seus prepostos junto a terceiros, não sendo alcançados pelas subvenções econômicas tratadas no presente Convênio.

CLÁUSULA DÉCIMA - DA CONTABILIZAÇÃO - O **CONVENIADO** obriga-se a contabilizar os recursos recebidos na conta de movimentação única vinculada a este convênio, conforme legislação fiscal vigente.

CLÁUSULA DÉCIMA PRIMEIRA - DA COMPROVAÇÃO E GUARDA DOS DOCUMENTOS - Os documentos comprobatórios originais das despesas realizadas para a execução do Plano de Trabalho Social, objeto do presente termo, depois de analisados e aprovados pelo **BANCO**, serão arquivados, obrigatoriamente, no respectivo órgão de contabilidade do **CONVENIADO**, ficando à disposição do **BANCO**, que poderá requisitá-los, para exame, quando necessário e para acompanhamento administrativo e fiscalização financeira.



Parágrafo Único - Caso a conta bancária de titularidade do **CONVENIADO** citada na CLÁUSULA QUINTA, ao fechamento contábil deste Convênio, apresente saldo positivo, o valor apurado será imediata e integralmente revertido para o FAR - Fundo de Arrendamento Residencial.

CLÁUSULA DÉCIMA SEGUNDA - DA RESCISÃO - Operar-se-á a rescisão de pleno direito do presente termo, independente de notificação judicial ou extrajudicial, quando se verificar o descumprimento de quaisquer das cláusulas e/ou dos normativos que tratam sobre Trabalho Social, em especial a Portaria nº 464 do Ministério das Cidades, sem prejuízo de o **CONVENIADO** incorrer nas penalidades dispostas nos normativos que regulam o PNHU, bem como de eventual ressarcimento a título de perdas e danos.

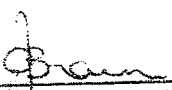
CLÁUSULA DÉCIMA TERCEIRA - DA MULTA - Se, em virtude de inadimplemento das obrigações ora assumidas pelo **CONVENIADO**, o **BANCO** tiver de recorrer a meios judiciais para haver quaisquer quantias, ficará o **CONVENIADO** sujeito a uma multa de 2% (dois por cento) sobre o valor conveniado e mais sanções e cominações atribuídas ou que venham a ser atribuídas pelas normas do programa.

CLÁUSULA DÉCIMA QUARTA - DA PUBLICAÇÃO - O **CONVENIADO** providenciará a publicação de extrato do presente instrumento no órgão de publicação oficial do Município, cabendo ao **BANCO** providenciar a publicação do mesmo extrato no Diário Oficial da União, de conformidade com o disposto no parágrafo único do artigo 61 da Lei Federal nº 8.666/93 e na forma da legislação vigente.

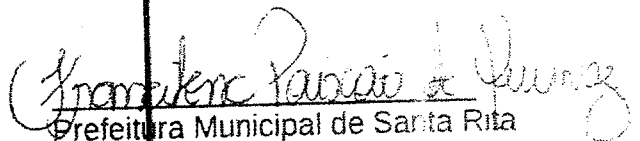
CLÁUSULA DÉCIMA QUINTA - DO FORO - Para dirimir quaisquer questões oriundas deste Convênio, fica eleito o foro da Seção Judiciária do Estado de Maranhão.

E por estarem assim acordes, o **BANCO** e o **CONVENIADO** firmam, o presente instrumento em 03 (três) vias de igual teor e para um só efeito, na presença das testemunhas abaixo, obrigando-se por si e por seus sucessores.

_____, ____ de _____ de _____.
Local/Data



Banco do Brasil S.A.



Prefeitura Municipal de Santa Rita

Testemunhas

Nome:
CPF:

Nome:
CPF: